



PARIKKALA

*Kaikkina
vuodenaikoina*

TALOUSARVIO 2022 JA TALOUSSUUNNITELMA 2022–2024

Kunnanhallitus 30.11.2021 § 236
Kunnanvaltuusto 13.12.2021 § 54

Sisällys

YLEINEN TALOUDELLINEN TILANNE	3
TOIMINTAYMPÄRISTÖ	3
KUNNAN ALUE.....	5
VÄESTÖ JA TYÖPAIKAT	5
TALOUDELLISET LÄHTÖKOHDAT	8
ORGANISAATORAKENNE	11
STRATEGINEN SUUNNITELMA	12
KONSERNI.....	14
KÄYTTÖTALOUSOSA.....	15
KESKUSVAALILAUTAKUNTA	17
<i>Vaalit</i>	17
TARKASTUSLAUTAKUNTA.....	18
<i>Tarkastustoimi</i>	18
KUNNANHALLITUS	19
<i>Keskushallinto ja tukipalvelut</i>	19
<i>Sosiaali- ja terveyspalvelut</i>	21
SIVISTYSLAUTAKUNTA	23
<i>Sivistyspalvelut</i>	23
<i>Perusopetus ja lukio</i>	23
<i>Vapaa sivistystyö</i>	28
<i>Varhaiskasvatus</i>	32
ELINVOIMALAUTAKUNTA	37
<i>Elinkeinopalvelut</i>	37
<i>Elinkeinojen kehittäminen</i>	37
TEKNINEN LAUTAKUNTA.....	43
<i>Tekniset palvelut</i>	43
<i>Rakennuttaminen ja kaavoitus</i>	43
<i>Kiinteistöt</i>	47
<i>Ruoka- ja puhtauspalvelut</i>	49
<i>Kuntatekniikka</i>	51
RAKENNUSLAUTAKUNTA	53
<i>Rakennusvalvonta</i>	53
KÄYTTÖTALOUDEN YHDISTELMÄ TULOSALUEITTAIN.....	55
KÄYTTÖTALOUDEN YHDISTELMÄ TOIMIELIMITTÄIN	57
KÄYTTÖTALOUSOSAN PERUSTELUT	58
TULOSLASKELMAOSA	59
TULOSLASKELMAOSAN PERUSTELUT	59
VESIHUOLTOLAITOS.....	61
INVESTOINTIOSA.....	63
INVESTOINTIOSAN PERUSTELUT	65
RAHOITUSOSA	66
RAHOITUSOSAN PERUSTELUT	66
HENKILÖSTÖSUUNNITELMA.....	67
YMPÄRISTÖÄ SÄÄSTÄVÄT TOIMENPITEET	74

Yleinen taloudellinen tilanne

Toimintaympäristö

Kansantalouden tilanne ja kehitys

Valtiovarainministeriön kansantaloussosaston syksyn 2021 ennusteen mukaan bruttokansantuotteen arvioidaan kasvavan 3,3 % v. 2021. Talouden toipuminen covid19-epidemiasta on ollut nopeaa kuluvaan vuoden kevästä alkaen. Talouden elpyminen jatkuu syksyllä varsinkin niillä toimialoilla, joita rajoitukset vielä tällä hetkellä koskevat. Sen seurauksena talouskasvu pysyy edelleen vahvana loppuvuonna ja jatkuu v. 2022. BKT:n arvioidaan kasvavan 2,9 % v. 2022 ja 1,4 % v. 2023.

Ennusteessa tautitilanteen heikentymisen ei oleteta rajoittavan talouden toipumista, vaikka yhteiskunnan avaaminen tapahtuisi hitaammin kuin kesän ennusteessa oletettiin. Taudinkehitykseen, virusmuunnoksiin sekä rokotekattavuuteen liittyvä epävarmuus lisää ennusteen epävarmuutta. Työllisyyden kasvu on vuoden ensimmäisellä puoliskolla nopeutunut merkittävästi. Talouskasvu pitää yllä työvoiman kysyntää, jota riittää täyttämään lyhyellä aikavälillä korkealla oleva työttömyys ja hallituksen toimet työn tarjonnan lisäämiseksi. Talouden elpyminen lisää työllisten määrää vuosina 2022 ja 2023, varsinkin palvelutoimialoilla.

Julkisen talouden alijäämä pienenee tänä ja ensi vuonna voimakkaasti, kun talouden toipuminen ja nopea työllisyyskasvu lisäävät verotuloja ja pienentävät työttömyysmenoja. Myös covid-19-epidemiaan liittyvän rahankäytön ja tukitarpeen väistyminen vahvistavat julkista taloutta. Talouden väliaikainen elpyminen ei kuitenkaan poista rakenteellista julkisen talouden epätasapainoa.

Kuntatalous

Vuonna 2021 paikallishallinnon rahoitusasema heikkenee noin miljardi euroa alijäämäiseksi talouden elpymisestä ja valtion tukitoimista huolimatta. Tähän vaikuttaa kulutusmenojen kasvun kiihtyminen, mikä aiheutuu mm. suojarusteisiin ja covid-19-viruksen testaukseen käytettävien menojen kasvusta, hallitusohjelman tehtävämuu- toksista ja kunta-alan palkankorotuksista. Lisäksi viime ja kuluvalta vuodelta on kertynyt palvelu- ja hoitovelkaa, joiden purkaminen aiheuttaa ylimääräisiä menopaineita. Syntyneen hoito- ja palveluvelan suuruutta ei pystytä vielä täysin arvioimaan. Kehitysarvioon on sisällytetty EU:n elpymis- ja palautumisvälineestä kohdennettu rahoitus hoito-, kuntoutus- ja palveluvelan purkamiseksi sekä vastaavansuuruiset kustannukset vuosille 2021–2022.

Hallitus on sitoutunut rahoittamaan kuntien uudet ja laajenevat tehtävät täysimääräisesti sekä kompensoimaan koronavirukseen välittömästi liittyvät kustannukset kunnille. Paikallishallinnon vuosien 2022–2025 kehitysarvio on painelaskelma, jossa on huomioitu yleisen talous- ja väestökehityksen lisäksi vain jo julkisen talouden suunnitelmaan ja talousarvioesityksiin sisältyvät kuntatalouteen vaikuttavat toimenpiteet. Arvio ei sisällä kuntien ja kuntayhtymien omia toimia vuosille 2022–2025. Ne huomioidaan kehitysarviossa vasta talousarvioiden valmistumisen jälkeen. Kunnallisveroprosentit on pidetty vuoden 2021 tasolla. Painelaskelmassa on huomioitu eduskunnan hyväksymä hallituksen esitys sosiaali- ja terveydenhuollon sekä pelastustoimen jär-

jestämisen uudistamisesta, joka siirtää sosiaali- ja terveydenhuollon ja pelastustoimen järjestämisen kunnilta hyvinvointialueiden vastuulle v. 2023. Hyvinvointialueiden väliaikaishallinto on sisällytetty osaksi paikallishallinnon ennustetta vuoden 2022 loppuun saakka.

Vaikka paikallishallinnon menojen kasvu hidastuu v. 2022 covid-19-kriisin helpottaessa, heikkenee paikallishallinnon rahoitusasema voimakkaasti, kun määräaikaisten tukitoimien vaikutus pienenee tai päättyy. Kertaluonteiset covid-19-kriisistä johtuvat tuet eivät ratkaise kuntatalouden rakenteellista tulojen ja menojen epätasapainoa, joka on seurausta väestön ikääntymisen aiheuttamasta sosiaali- ja terveydenhuolto-menojen kasvupaineesta ja työikäisten määrän vähenemisestä. Kulutusmenojen kasvua ylläpitävät myös hallituksen päättämät tehtävien laajennukset, hoito- ja palveluvelan purku sekä hintojen nousu. Toisaalta sote-uudistus saattaa kannustaa kuntia hillitsemään sote-menojen kasvua.

Kunta-alan työ- ja virkaehtosopimukset ovat katkolla helmikuun lopussa 2022. Henkilöstökulut muodostavat paikallishallinnon suurimman kuluerän, ja siksi kunta-alan palkkaratkaisuilla on suuri merkitys sen kustannuskehitykselle. Painelaskelmassa paikallishallinnon ansiokehityksen on oletettu mukailevan koko kansantalouden ennustettua ansiokehitystä vuosina 2022-2025. Työmarkkinoiden kireys näkyy jo kunta-alalla, sillä TEM:in ammattibarometrin mukaan työnantajilla on pulaa etenkin terveydenhuollon ja sosiaaliryöön ammattilaisista, mutta myös varhaiskasvatuksen opettajien rekrytoinneissa on ollut haasteita.

Vuonna 2023 sosiaali- ja terveydenhuollon sekä pelastustoimen tehtävät siirretään hyvinvointialueille ja niitä vastaava rahoitus valtiolle. Sekä paikallishallinnon tulot että menot lähes puolittuvat uudistuksen seurauksena. Paikallishallinnon menojen kasvupaine, joka on ollut seurausta vanhenevan väestön kasvavasta hoito- ja hoivapalvelujen tarpeesta, helpottuu sote-uudistuksen myötä. Paikallishallintoon luettavat tehtävät painottuvat uudistuksen jälkeen entistä vahvemmin nuorien ikäluokkien palveluihin kuten varhaiskasvatukseen ja koulutukseen, joiden palvelutarve laskee 2010-luvun syntyvyyden laskun vuoksi. Palvelutarpeen laskun vaikutusta on hieman pehmenetty kehitysarviossa, sillä valmiudet sopeuttaa palvelutuotantoa nopeasti vaihtelevat eri kunnissa.

Paikallishallinnon investoinnit ovat kasvaneet viimeiset 15 vuotta ja kasvu on ollut hyvin ripeää muutaman viime vuoden aikana. Paikallishallinnosta siirtyy hyvinvointialueiden mukana pois investointeja 1,2 mrd. euron edestä. Vaikka investointien nopeimman kasvuvaiheen arvioidaan olevan jo takanapäin, oletetaan investointien pysyvän korkealla tasolla koko tarkastelujakson ajan. Investointipaineet pysyvät mittavina muun muassa rakennuskannan iän ja väestön muuttoliikkeen vuoksi.

Paikallishallinnon menojen ja tulojen rakenteellinen epätasapaino kasvattaa paikallishallinnon velkaantumista vuoteen 2023 saakka. Sote-uudistuksen seurauksena paikallishallinnolta siirtyy n. 4,6 mrd. euroa velkaa hyvinvointialueille v. 2023. Paikallishallinto jää painelaskelmassa alijäämäiseksi myös sote-uudistuksen jälkeen, mutta alijäämä tasaantuu 0,6 prosenttiin suhteessa BKT:hen vuosina 2024-2025.

Kunnan alue

Parikkalan kunta sijaitsee Etelä-Karjalan maakunnassa. Maantieteellisesti kunta rajoittuu Ruokolahden ja Rautjärven kuntiin sekä Savonlinnan ja Kiteen kaupunkeihin. Kunnalla on 65,1 km yhteistä rajaa Venäjän federaation kanssa.

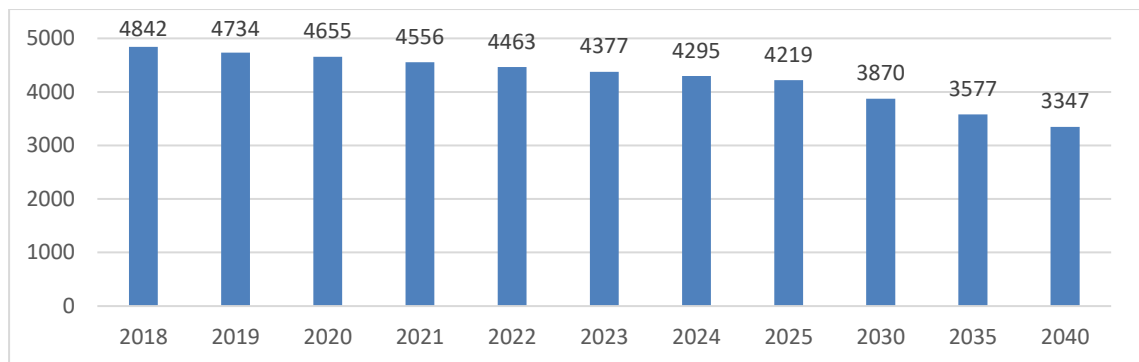
Parikkalan kokonaispinta-ala on 760,9 km², josta vesistöä 167,7 km² eli 22 %. Taa-
jama-aste on 44,6 %.

Kunnan halki kulkee Helsinki - Kajaani valtatie 6 ja Helsinki - Joensuu rautatie, jotka molemmat haarautuvat Parikkalasta myös Savonlinnan suuntaan; valtatie 14 ja ns. Savonlinnan rata. Savonlinnan ja Lappeenrannan lentokentät sijaitsevat noin tunnin ajomatkan päässä.

Väestö ja työpaikat

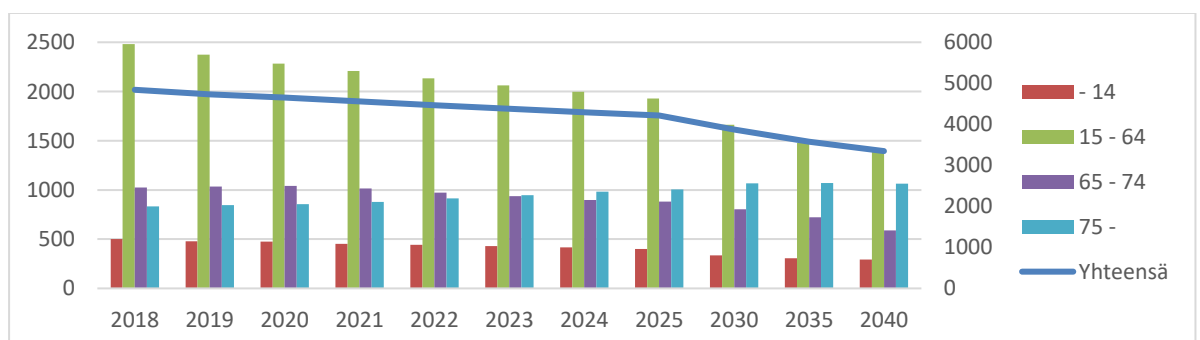
Parikkalan kunnan väkiluku syyskuun 2021 tilaston mukaan on 4601. Vuoden 2020 lopussa asukasluku oli 4655, joten väkiluku alenee Tilastokeskuksen ennusteen mukaisesti. Ennusteen mukaan Parikkalan kunnan väkiluku alenee vuosittain noin 90 hengellä.

Parikkalan väkiluku vuosina 2018 - 2020 sekä ennuste 2021 - 2040



Lähde: Tilastokeskus

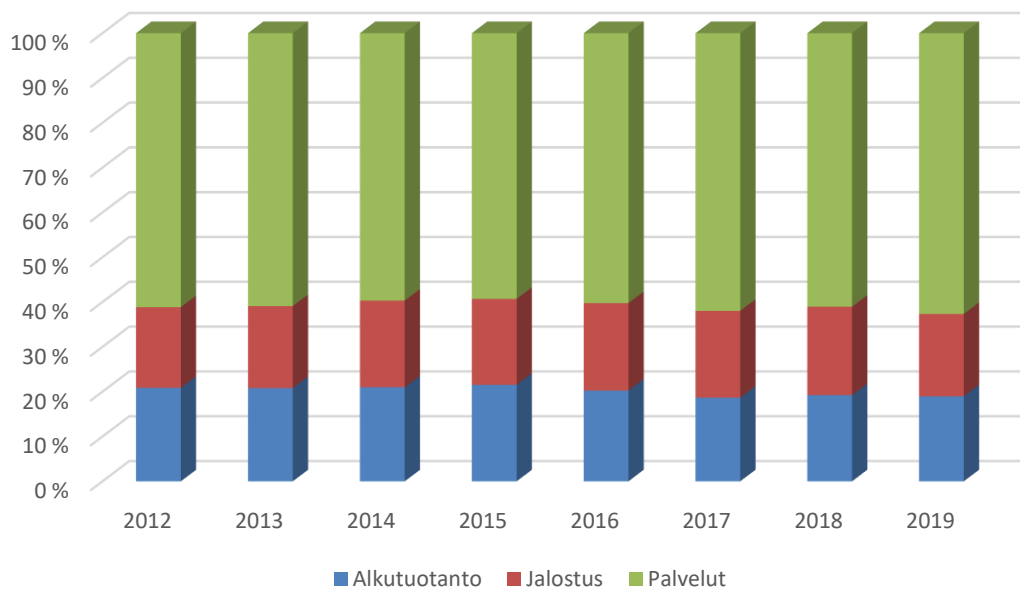
Parikkalan väestön ikärakenne vuosina 2018 – 2020 ja ennuste 2021 - 2040



Lähde: Tilastokeskus

Syntyneiden ja työikäisten määrä vähenee, sen sijaan yli 75-vuotilaiden osuus väestöstä kasvaa. Väestörakenteen muutokset tulee ottaa huomioon erityisesti investoinneissa (koulu, kirjasto, liikuntapaikat, vuokra-asunnot, kunnan kiinteistöt), mutta myös palvelujen tuottamisessa. On tarkasteltava vaihtoehtoisia malleja kustannustehokkuuden lisäämiseksi mm. sähköisiä palveluja hyödyntämällä.

Elinkeinorakenne 2012-2019



Lähde: Tilastokeskus

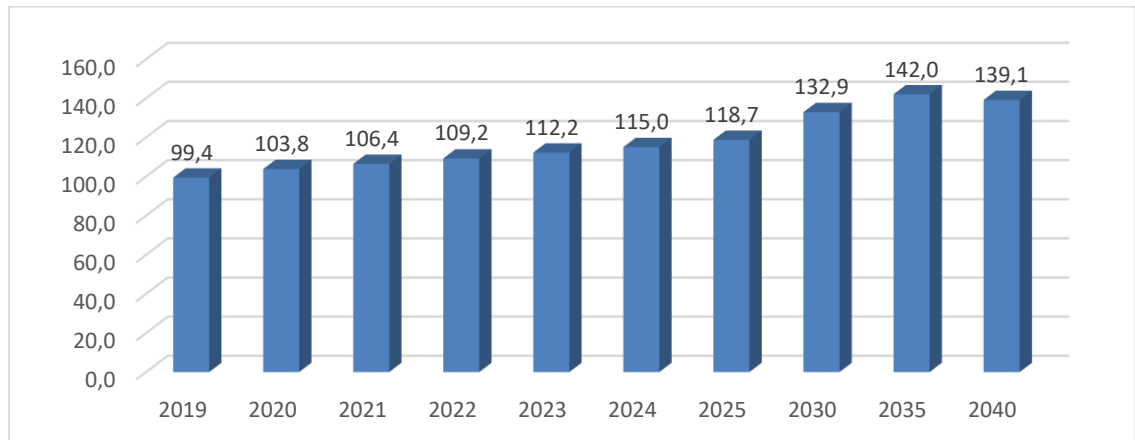
Parikkalan kunnan elinkeinorakenteessa ei ole tapahtunut merkittäviä muutoksia vuosina 2012 – 2019. Alkutuotannon osuus on laskenut noin yhden %-yksikön ja vastaavasti palvelujen osuus on noussut. Jalostuksen osuus on pysynyt samalla tasolla. Työpaikkaomavaraisuus oli vuonna 2019 noin 83,7 %.

Työvoiman määrä on vuodesta 2012 vuoteen 2021 laskenut noin 22,8 %. Vuoden 2021 tilastoissa Parikkalan työvoima on 1 821 henkilöä. Työvoiman määrän vähentyminen yhdessä työttömyyden kanssa pitää verotulojen kehityksen hitaana.

Parikkalan työttömyysaste on vuoden 2021 aikana vaihdellut syyskuun 7,5 prosenttiyksikön ja maaliskuun 12,1 prosenttiyksikön välillä. Keskiarvo on 10,1 %, joka on jonkin verran pienempi kuin Imatran seudun ja Kaakkois-Suomen ELY-keskuksen alueen työttömyysprosentit. Hyvin monet toisen asteen koulutuksen suorittaneet nuoret muuttavat pois ja haasteena on myös osaavan työvoiman saanti.

Syyskuun 2021 lopun ennakkotilaston mukaan työvoiman ulkopuolella oli 60,4 % väestöstä. Valtakunnallisesti varsin suuri luku selittyi kunnan ikärakenteella. Eläkeläisten osuus väestöstä on yli 45 %.

Väestöllinen huoltosuhde vuosina 2019 – 2020 ja ennuste 2021 - 2040

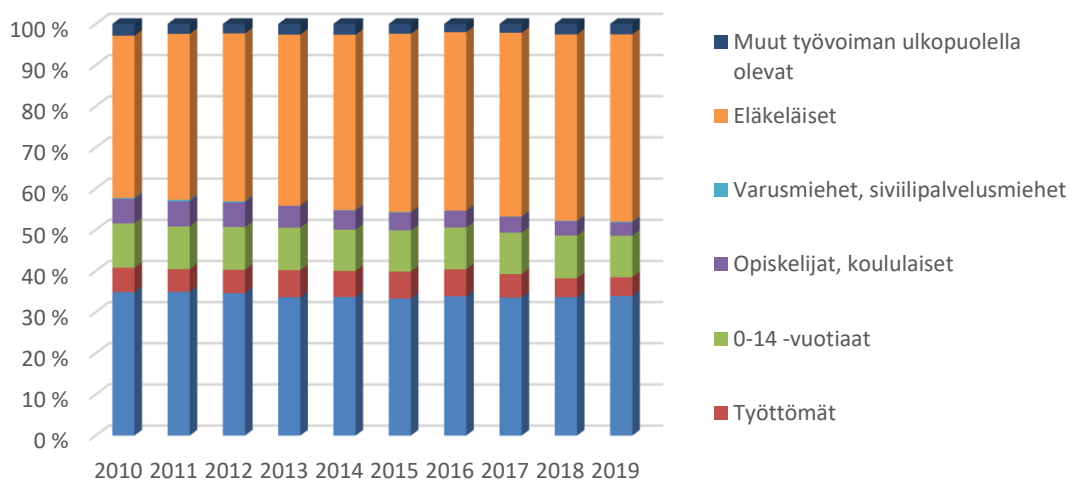


Lähde: Tilastokeskus

Väestöllinen eli demografinen huoltosuhde ilmoitetaan ei-työikäisten ja työikäisten määrien suhteena: kuinka monta ei-työikäistä kansalaista on kutakin työikäistä kohti jollakin määritellyllä alueella tai koko maassa. Väestötieteilijät laskevat suhdeluvun niin, että ei-työikäisiksi määritellään kaikki alle 15-vuotiaat ja yli 65-vuotiaat. Työikäisiä ovat loput eli näiden rajojen väliin sijoittuvat. Kyse on siis lähinnä väestön ikärakenteen ja sen muutosten kuvaamisesta.

Taloudellinen huoltosuhde ilmaisee työttömien ja muiden työvoiman ulkopuolella olevien määrää suhteessa työllisten määrään. Edelliseen lasketaan mukaan 0–14-vuotiaat, opiskelijat, ase- tai siviilipalvelusta suorittavat, eläkeläiset sekä muut työvoiman ulkopuolella olevat, esimerkiksi omaa kotitalouttaan hoitavat. Työllisiksi luetaan kaikki 18–64 vuoden ikäiset henkilöt, jotka vuoden viimeisellä viikolla olivat ansiotyössä eivätkä olleet työnhakijoina. Parikkalan luku vuonna 2019 oli 194,8 ja koko maan 132,8.

Väestö pääasiallisen toiminnan mukaan 2010-2019 (Tilanne 31.12.)



Lähde: Tilastokeskus

Taloudelliset lähtökohdat

Kunnanvaltuusto päätti 15.11.2021 vuoden 2022 veroprosentiksi 21,50 %.

Verotulot

Yhteenveto						
TILIVUOSI	2019	2020	2021*	2022*	2023*	2024*
Verolaji						
Kunnallisvero	12 262	12 889	13 982	14 166	7 110	6 698
<i>Muutos %</i>	1,5	5,1	8,5	1,3	-49,8	-5,8
Yhteisövero	1 457	1 545	2 099	1 561	1 149	1 133
<i>Muutos %</i>	1,3	6,1	35,8	-25,6	-26,4	-1,4
Kiinteistövero	1 335	1 223	1 320	1 317	1 317	1 317
<i>Muutos %</i>	1,0	-8,4	7,9	-0,2	0,0	0,0
VEROTULO KIRJATTAVA	15 053	15 657	17 401	17 044	9 576	9 149
<i>Muutos %</i>	1,4	4,0	11,1	-2,0	-43,8	-4,5
<i>Tulovero-%</i>	19,50	20,50	20,50	21,50	21,50	21,50

Suomen Kuntaliiton veroennustekehikon kuntatiedosto, syyskuu 2021

* ennuste 2021 - 2024

Valtionosuudet

Valtionosuusjärjestelmän tavoitteena on kuntien vastuulla olevien julkisten palvelujen saatavuuden varmistaminen tasaisesti koko maassa siten, että kansalaiset voivat saada tietyn tasoiset peruspalvelut asuinpaikastaan riippumatta. Kunnan valtionosuusrahoitus muodostuu myös hallinnollisesti kahdesta osasta:

1. valtiovarainministeriön hallinnoimasta kunnan peruspalvelujen valtionosuudesta (1704/2009) ja
2. opetus- ja kulttuuritoimen rahoituksesta annetun lain (1705/2009) mukaisesta opetus- ja kulttuuritoimen valtionosuudesta, jota hallinnoi opetus- ja kulttuuriministeriö.

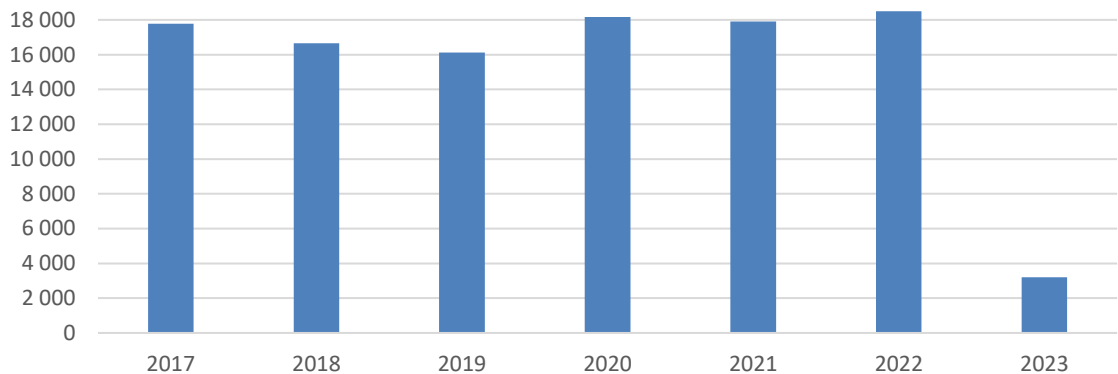
Valtionosuusrahoitus maksetaan kunnille ja muille rahoituksen saajille yhtenä eränä jokaisen kuukauden 11. päivään mennessä. Valtionosuusrahoitus on yleiskatteellinen tuloerä, jota ei ole korvamerkitty tiettyjen palvelujen järjestämiseen, vaan rahoituksen saaja päättää itse valtionosuusrahoituksensa tarkoituksenmukaisimmasta käytöstä.

Kunnan peruspalvelujen valtionosuuteen (nk. yksi putki) sisältyvät sosiaali- ja terveydenhuolto, esi- ja perusopetus, kirjastot, yleinen kulttuuritoimi ja asukasperustaisesti rahoitettava taiteen perusopetus.

Verotulotasauksen perusteena olevaan laskennalliseen verotuloon sisältyvät kunnan laskennallinen kunnallisvero ja kunnan osuus yhteisöveron tuotosta. Parikkalan kunnan verotuloihin perustuva valtionosuuden tasaus vuonna 2022 on 3 465 828 euroa.

Yhteensä valtionosuuksia talousarvioon 2022 on arvioitu kertyvän 18 499 346 euroa. Valtionosuudet lisääntyvät vuoden 2021 talousarvioon verrattuna 3,5 %.

Valtionosuudet 2017 - 2023



Rahoitustuotot ja -kulut

Sekä lyhyet markkinakorot että valtionlainojen korot ovat edelleen alhaiset. Korot ovat pysytelleet suunnilleen samalla tasolla koko vuoden 2021. Korkojen odotetaan kuitenkin nousevan hienoisesti ennusteperiodin lopulla.

Toimintatuotot ja -kulut

Vuoden 2022 talousarviossa toimintatuotot ovat yli 2 milj. euroa pienemmät kuin vuoden 2021 talousarviossa, mikä johtuu pääosin lomituspalvelujen siirrosta Mikkeliin. Samasta syystä vuoden 2022 toimintakulujen arvioidaan olevan noin 1 milj. euroa pienemmät kuin vuonna 2021. Säästöä syntyy pääosin henkilöstökuluista, koska henkilöstömäärä vähenee, mutta Eksoten kustannukset nousevat edelleen. Hyvinvointialueiden perustamisen myötä sosiaali- ja terveystalouden palvelujen ja pelastustoimen kustannukset poistuvat kunnalta vuodesta 2023 eteenpäin.

Poistot

Poistojen arvioidaan olevan vuonna 2022 noin 2,5 milj. euroa. Vuodesta 2023 alkaen poistot kasvavat edelleen Kirjolan koulun ja Käskynkän remontin valmistumisten myötä.

Talouteen vaikuttavia oleellisia muutoksia / asioita

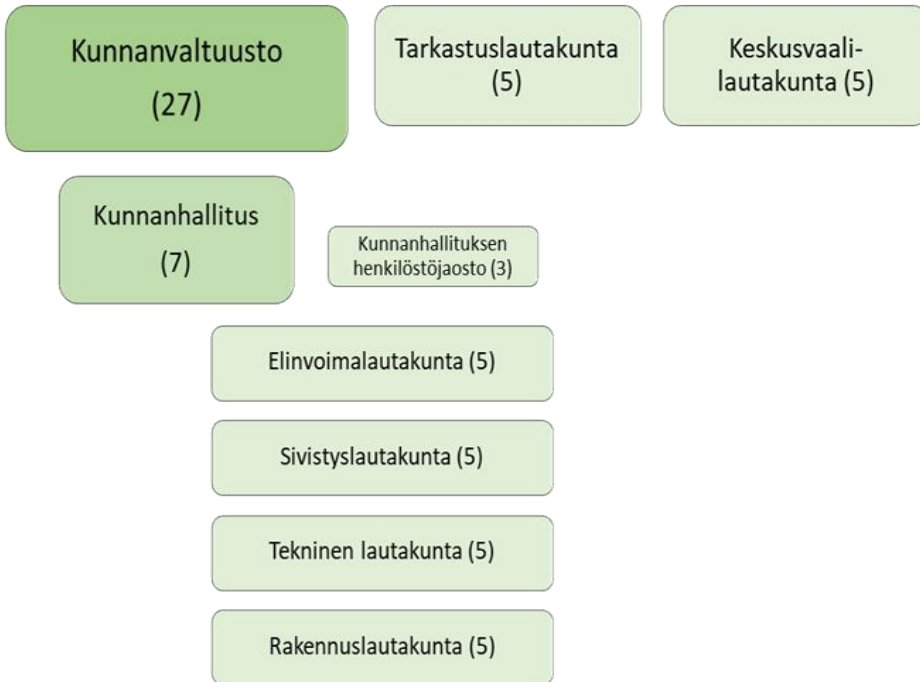
Käyttötalouden vuoden 2022 menoja lisäävästi vaikuttaa Etelä-Karjalan sosiaali- ja terveystalouden (Eksote) taloussuunnitelman kuntamaksujen nousu vuoteen 2021 verrattuna. Lisäksi tulevat mahdolliset uudet alijäämät kuntien katettaviksi vuoden 2022 loppuun mennessä.

Kuntaliiton veroennustekehikon mukaan verotuloja kertyy vuonna 2021 17,4 milj. euroa. Vuonna 2022 verotulojen ennustetaan olevan 17,0 milj. euroon. Vuodesta 2023 lähtien verotulot putoavat alle puoleen, koska osa verotuloista ohjautuu hyvinvointialueille.

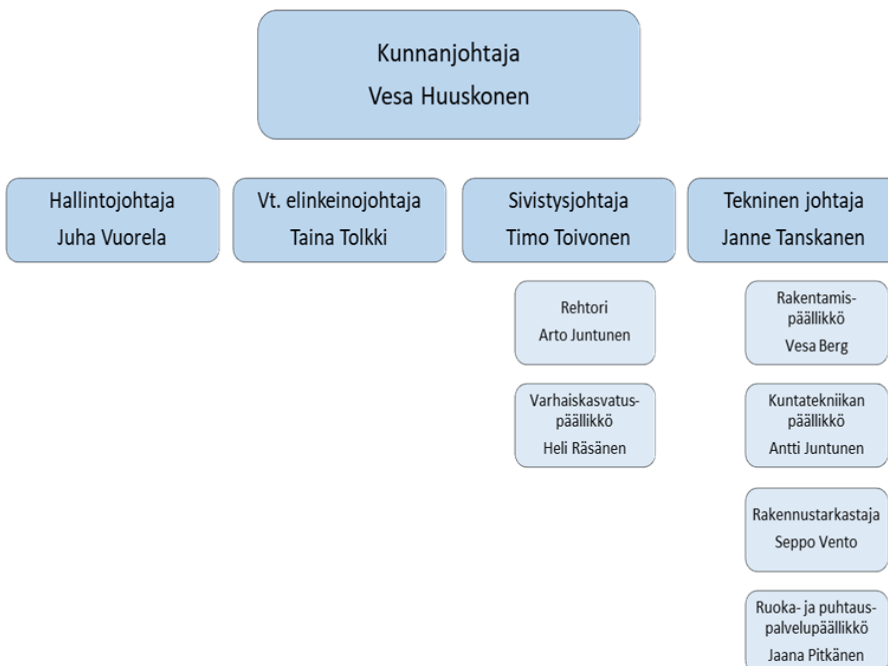
Parikkalan kuntatalous on nykyisellä rakenteella alijäämäinen vuonna 2022 ja seuraavina vuosina haasteet kasvavat muun muassa mittavien investointien johdosta. Sosiaali- ja terveysmenojen poistuminen kunnalta ei tilannetta ratkaise. Kunnan velkaantuminen kasvaa, koska investoinnit joudutaan rahoittamaan velkaa ottamalla. Talouden tasapainottaminen edellyttää palvelujen kehittämistä kustannustehokkaamiksi, kuntien välisen yhteistyön tiivistämistä ja vahvaa elinkeinopolitiikkaa.

Organisaatorakenne

Luottamushenkilöorganisaatio



Henkilöstöorganisaatio



Strateginen suunnitelma

kvalt 18.6.2018 / § 8

Tavoite	Toimenpiteet	Toteuttaminen (ohjelma)
Alueen elinvoiman vahvistaminen	<p>Ennakoiva maankäyttö ja mahdollistava kaavoitus</p> <p>Yritysten toimintaedellytysten edistäminen ml. matkailu</p> <p>Logistisen sijainnin hyödyntäminen</p>	<p>Edistetään vapaa-ajan asumiseen tarkoitettujen kiinteistöjen muuttamista pysyviksi asunnoiksi</p> <p>Elinkeino-ohjelma 2019</p> <p>Rajanylityspaikan käytön monipuolistaminen ja kansainvälistäminen</p>
Kuntalaisten hyvinvoinnin edistäminen	<p>Laadukas varhaiskasvatus ja koulutoimi, oma lukio</p> <p>Kansalaisopiston toiminnan varmistaminen ja kehittäminen</p> <p>Ympäristöstä huolehtiminen</p> <p>Vammais- ja vanhusväestöstä huolehtiminen</p> <p>Esteettömän ja yhteisöllisen asumisen edistäminen</p>	<p>Paikalliset opetussuunnitelmat Kirjolan koulu 2020 -hanke</p> <p>Parikkalan ja Rautjärven kansalaisopistojen yhteistyö ja yhdistäminen</p> <p>Uusi jätevedenpuhdistamo käyttöön 2019 Ympäristöohjelma, päivitys 2020</p> <p>Toimenpideohjelma osana hyvinvointisuunnitelmaa 2020</p> <p>Erillisten selvitysten pohjalta ja osana kiinteistö- ja asunto-ohjelmaa</p>
Terveen ja kestäväntalouden varmistaminen	<p>Palvelujen tuottaminen kustannustehokkaasti</p> <p>Luopuminen tarpeettomista ja vajaakäytössä olevista kiinteistöistä</p> <p>Palvelujen jatkuvuutta varmistava yhteistyö</p> <p>Hankerahoituskanavien monipuolinen hyödyntäminen</p>	<p>Talousarvio ja taloussuunnitelma vuosittain</p> <p>Kiinteistö- ja asunto-ohjelma, päivitys 2019</p> <p>Yhteistyö naapurikuntien kanssa</p>

Toiminnan tuottavuuden parantaminen ja henkilöstön hyvinvoinnin turvaaminen	Ammattitaidon vahvistaminen, työkyvyn ylläpitäminen ja osaamisen monipuolistaminen	Henkilöstö- ja koulutus-suunnitelma vuosittain Yhdenvertaisuus- ja tasa-arvosuunnitelma 2020 Esimiesvalmennus 2019 Työilmapiiritutkimus 2019, 2021
Kuntalaisten osallistumis- ja vaikuttamismahdollisuuksien edistäminen	Aktiivinen tiedottaminen Teemoitetut kuntalaiskyselyt Nuorten toimikunnan ja vanhus- ja vammaisneuvoston esityksien huomiointi	Viestintäohje päivitetään 2019 Palaute kuntalaiskyselyistä ja muista vastaavista annetaan suunnitellusti Vaikuttamistoimielimien esitysten käsittely kunnallisissa toimielimissä
Kunnan edunvalvonta ja omistajapolitiikka	Kunnan intressien varmistaminen kuntakonserneissa ja yhteistyössä maakunnan kanssa	Kuntayhtymien (Eksote ja Etelä-Karjalan liitto) purkaminen 2019–2020 Parirealty Oy omistusjärjestelyt 2018, Parikkalan ravi- ja markkinakenttä Oy:n toiminnan kehittäminen (2018–2020)

Konserni

Konsernia johdetaan ja valvotaan kunnanvaltuuston 16.4.2018 antaman konserniohjeen mukaisesti.

Parikkalan kuntakonserni muodostuu seuraavista yhteisöistä:

Tytäryhteisöt 1.1.2022	Kunnan omistusosuus %
Asunto Oy Kaivoniemi, Saari	100,00
Asunto Oy Kaivotienvatro, Saari	100,00
Asunto Oy Tarnalan kylätalo, Tarnala	100,00
Asunto Oy Vattrinne, Saari	92,90
Parikkalan Ravi- ja Markkinakenttä Oy	55,48

Osakkuusyhteisöt 1.1.2022	Kunnan omistusosuus %
Kiinteistö Oy Pohjanlämpö, Parikkala	46,60
Asunto Oy Maironiemen Kaivorinne, Saari	39,08
Asunto Oy Saarenkeskus, Saari	20,51
Asunto Oy Purokujansato, Särkisalmi	16,67
Asunto Oy Saaren Tulppaanipelto, Saari	14,36

Kuntayhtymät 1.1.2022	Kunnan osuus %
Etelä-Karjalan liitto	4,53
Etelä-Karjalan sosiaali- ja terveydenhuollon ky	4,21
Etelä-Karjalan koulutuskuntayhtymä	2,46
Itä-Savon koulutuskuntayhtymä	1,40

Konsernin tulostavoitteet:

Parikkalan Ravi- ja Markkinakenttäosakeyhtiö: Yhtiön kannattavuus on parantunut ja yhtiön toiminnan kehittäminen on suunnitelmallista.

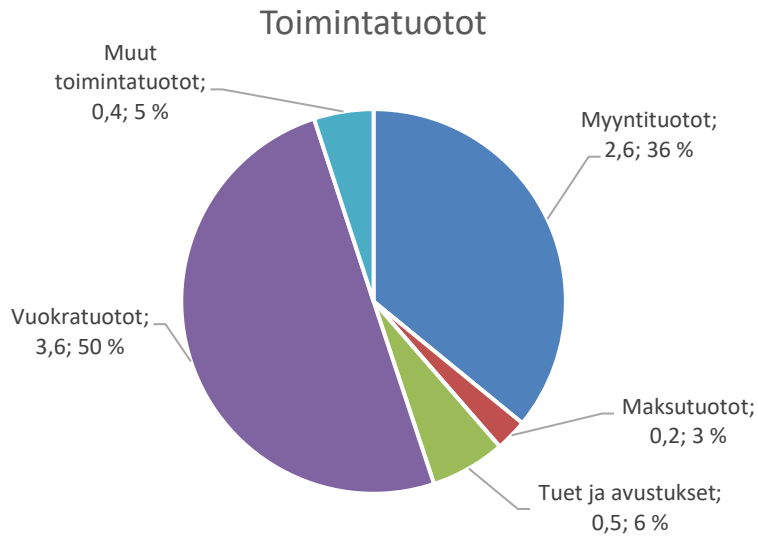
Kiinteistö- ja asunto-osakeyhtiöt: Yhtiöt toimivat kannattavasti ja huolehtivat riittävästä kiinteistöjensä kunnossapidosta.

Käyttötalousosa

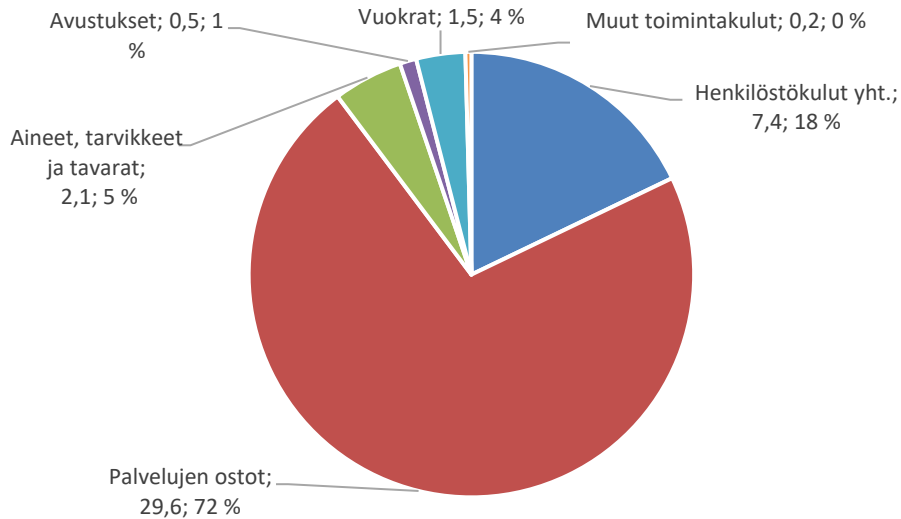
Tuloslaskelma

	TP 2020	TA 2021	TA 2022	TS 2023	TS 2024
TOIMINTATUOTOT					
Myyntituotot	4 460 748	4 966 121	2 585 131	1 972 931	1 978 531
Maksutuotot	498 667	517 100	194 100	194 100	194 100
Tuet ja avustukset	308 330	345 150	453 294	372 850	310 150
Vuokratuotot	3 218 190	3 463 230	3 604 439	4 236 875	4 237 315
Muut toimintatuotot	88 457	83 024	361 000	61 100	61 000
TOIMINTATUOTOT YHTEENSÄ	8 574 391	9 374 625	7 197 964	6 837 856	6 781 096
TOIMINTAKULUT					
Henkilöstökulut					
Palkat ja palkkiot	-6 963 484	-7 195 715	-5 787 112	-5 764 647	-5 698 367
Henkilösivukulut					
Eläkekulut	-1 580 108	-1 560 894	-1 304 179	-1 297 917	-1 283 869
Muut henkilösivukulut	-236 032	-312 337	-262 557	-260 023	-257 752
Henkilöstökulut yht.	-8 779 624	-9 068 945	-7 353 849	-7 322 587	-7 239 988
Palvelujen ostot	-28 911 945	-28 735 858	-29 571 223	-4 355 193	-4 365 943
Aineet, tarvikkeet ja tavarat	-2 256 254	-2 207 683	-2 078 771	-1 869 321	-1 865 971
Avustukset	-812 193	-535 800	-496 400	-496 600	-481 600
Vuokrat	-1 407 351	-1 403 109	-1 466 661	-1 916 607	-1 913 307
Muut toimintakulut	-159 868	-224 265	-176 959	-177 279	-76 979
TOIMINTAKULUT YHTEENSÄ	-42 327 235	-42 175 660	-41 143 862	-16 137 586	-15 943 787
Toimintakate	-33 752 844	-32 801 035	-33 945 898	-9 299 730	-9 162 691
Verotulot	15 657 130	16 273 000	17 044 000	9 576 000	9 148 000
Valtionosuudet	18 165 012	17 874 935	18 499 346	3 275 000	3 275 000
Rahoitustuotot ja -kulut					
Korkotuotot	95				
Muut rahoitustuotot	316 257	87 000	57 500	57 500	57 500
Korkokulut	-6 260	-15 000	-15 000	-15 000	-15 000
Muut rahoituskulut	-29 767	-58 000	-30 500	-30 500	-30 500
Rahoitustuotot ja -kulut yht.	280 325	14 000	12 000	12 000	12 000
Vuosikate	349 623	1 360 900	1 609 448	3 563 270	3 272 309
Poistot ja arvonalentumiset					
Suunnitelman mukaiset poistot	-1 617 920	-2 030 150	-2 496 587	-2 670 794	-2 665 469
Arvonalentumiset	-281 000				
Poistot ja arvonalentumiset yht.	-1 898 920	-2 030 150	-2 496 587	-2 670 794	-2 665 469
Tilikauden tulos	-1 549 297	-669 250	-887 139	892 476	606 840
Poistoeron lis (-) tai väh (+)	17 969	20 300	8 300	8 300	8 300
Rahastojen lis (-) tai väh (+)	-4 360				
Tilikauden ylijäämä (alijäämä)	-1 535 689	-648 950	-878 839	900 776	615 140

Toimintatuottojen jakautuminen TA 2022, 7,2 miljoonaa euroa



Toimintakulujen jakautuminen TA 2022, 41,1 miljoonaa euroa



HALLINTO

Toiminta-ajatus

Hallinnon tarkoituksena on taata kunnallisen demokratian ja päätöksenteon toimivuus, pitää kunnan talous vakaana, edistää henkilöstön hyvinvointia ja kehittää kunnan tiedonhallintaa.

Keskusvaalilautakunta

Vaalit

Tilivelvollinen: Hallintojohtaja

Palvelusuunnitelma

Toiminnan tarkoitus

Valtiollisten ja kunnallisten vaalien toteuttaminen Parikkalassa.

Nykytilan kuvaus

Vaalien toteuttamisen käytännön järjestelyt hoitaa kunnanvaltuuston valitsema keskusvaalilautakunta sekä kunnanhallituksen kutakin vaalia varten erikseen valitsemat vaalilautakunnat sekä laitosäänestystä varten valittu vaalitoimikunta yhdessä keskusvaalilautakunnan nimeämien vaalitoimitsijoiden kanssa. Vaalilain edellyttämät kunnan tehtävät.

Äänestysalueet ja varsinaisen äänestyspäivän äänestyspaikat:

001 Kangaskylä	Harjulinna
002 Särkisalmi	Kisapirtti
003 Saari	Kirjasto
004 Uukuniemi	Uukuniemen vapaa-aikatalo

Toiminnan painopistealueet 2022–2024

Vuonna 2022	Hyvinvointialueita koskevat aluevaalit
Vuonna 2023	Eduskuntavaalit 2.4.2023
Vuonna 2024	Presidentinvaali 28.1.2024 ja Europarlamenttivaalit 9.6.2024

Vaalit –tulosalueen sitovat tavoitteet 2021

Sitovat tavoitteet 2022	Mittari/seurantatapa	Tavoitetaso
Vaalien toimittaminen virheettömästi	Ei valituksia	Tulos valtakunnalliseen tietojärjestelmään klo 21.00 mennessä

Toiminnan tunnusluvut

Hyödyke ja mittayksikkö	Tp 2020	Ta 2021	Ta 2022	Ts 2023	Ts 2024
Äänioikeutettuja	ei vaaleja	4320	4000	3900	3850
Äänestysprosentti		66	60	66	70/50

Talous

	TP 2020	TA 2021	TA 2022	TS 2023	TS 2024
Toimintatuotot			5 600	5 600	11 200
Toimintakulut	-445	-31 666	-18 077	-18 077	-32 496
Toimintakate	-445	-31 666	-12 477	-12 477	-21 296

Tarkastuslautakunta

Tarkastustoimi

Tilivelvollinen: Tarkastuslautakunnan jäsenet

Palvelusuunnitelma

Nykytilan kuvaus

Tarkastuslautakunta valmistelea valtuustolle sen päätettävät hallinnon ja talouden tarkastusta koskevat asiat, kuten tilintarkastajan valinnan, tilintarkastuskertomuksen käsittelyn, kannanoton tilinpäätöksen hyväksyttävyyteen ja vastuuvapauden epäämiseen tai myöntämiseen.

Tarkastuslautakunta laatii vuosittain arviointikertomuksen, joka käsitellään valtuustossa kesäkuussa. Arviointikertomuksessa arvioidaan kunnan tilinpäätöstä sekä toiminnallisten ja taloudellisten tavoitteiden toteutumista.

Toiminnalliset muutokset

Ei toiminnallisia muutoksia.

Toiminnan painopistealueet 2022 – 2024

Tarkastuslautakunta tutustuu tulosalueiden toimintaan oman suunnitelmansa mukaisesti kokouksissa, tutustumiskäynneillä ja työpalaverissa.

Tarkastuslautakunta –tulosalueen sitovat tavoitteet

Sitovat tavoitteet 2022	Mittari/seurantatapa	Tavoitetaso
Arviointikertomus määräaikaan mennessä	Lautakunnan kokouksessa käsitelty kertomus	Riittävän ajoissa ennen valtuuston kokousta

Toiminnan tunnusluvut

Hyödyke ja mittayksikkö	Tp 2020	Ta 2021	Ta 2022	Ts 2023	Ts 2024
Kokoukset	8	8	9	9	9
Tilintarkastajan tarkastuspäivät	8	8-10	8-10	8-10	8-10

Talous

	TP 2020	TA 2021	TA 2022	TS 2023	TS 2024
Toimintatuotot					
Toimintakulut	-16 279	-22 257	-18 237	-18 240	-18 240
Toimintakate	-16 279	-22 257	-18 237	-18 240	-18 240

Kunnanhallitus

Keskushallinto ja tukipalvelut

Tilivelvollinen: hallintojohtaja

Kunnanvaltuusto

Tilivelvollinen: Kunnanjohtaja

Palvelusuunnitelma

Toiminnan tarkoitus

Kunnan ylintä päätösvaltaa käyttää sen asukkaiden yleisillä vaaleilla valitsema valtuusto.

Nykytilan kuvaus

Valtuuston tehtäväalueet ovat kuntastrategia ja toiminta-ajatus, tavoitteiden asettaminen, asukkaiden tarpeiden ja järjestettävien palveluiden yhteensovittaminen, taloudellisten resurssien jakaminen sekä toiminnan arviointi ja seuranta.

Toiminnalliset muutokset

Sosiaali- ja terveystoimi ja palo- ja pelastustoimi siirtyvät perustettavien hyvinvointialueiden vastuulle vuonna 2023, johon mennessä on omistajakuntien vaikutettava Eksoten talouden ja toiminnan ohjaukseen siten, ettei kuntien vastuulle jää alijäämää.

Pääosa kuntaverosta ja valtionosuuksista siirtyy perustettaville hyvinvointialueille heti vuoden 2023 alusta. Vuoden 2022 aikana tehdään alueilla merkittäviä kuntien toimintaan liittyviä päätöksiä muun muassa hyvinvointialueelle vuokrattavien kiinteistöjen ja hyvinvointialueen tukitoimintojen järjestämisen osalta.

Hallituksen periaatepäätöksen mukaisesti työ- ja elinkeinopalvelut siirtyvät valtiolta kuntien vastuulle vuoden 2024 aikana, mikä on laaja ja maakunnan kunnilta tiivistä valmistelua edellyttävä kokonaisuus. Valmisteluun on kytkettävä maakunnan kuntien elinkeinotoimien ohella elinkeinoyhtiöt, oppilaitokset, tuleva hyvinvointialue ja toiminnassa mukana oleva kolmas sektori.

Näyttää siltä, että korona ja useat muut tekijät ovat johtamassa tilanteeseen, missä Parikkalan rajanylityspaikan kansainvälistäminen on siirtymässä useita vuosia, eikä suunnittelukaudella sen varaan voi kunnan pito- ja vetovoiman vahvistamista perustaa. Hankkeen edistäminen on edelleen seutu- ja maakunnallisesti tärkeää.

Kuntastrategian päivittäminen on siirtynyt keväälle 2022, jolloin on perusteet samalla arvioida kunnan tehtäväkenttää, palvelutasoa ja toiminnan painopistealueita tilanteessa, jossa voidaan ottaa huomioon toimintaympäristön luomat edellytykset kunnan mahdollisuuksiin kehittää palvelutarjontaa.

Toiminnan painopistealueet 2022–2024

Kuntastrategian laadinta keväällä 2022 vastaamaan toimintaympäristössä tapahtuvaa muutosta, kunnan toimintaedellytyksiä ja palvelujen osalta toiminnan kehittämistä. Kunnan talous on viime vuosina ollut alijäämäinen ja heikentänyt vahvaa tasetta. Investointiohjelma on kuntatalous huomioon ottaen raskas, tulee vaatimaan lainoitusta ja kasvattamaan vuosittaisia poistoja, jonka johdosta strategian liitteeksi on valmisteltava kuntatalouden tasapainottamisohjelma.

Kuntastrategian ja siihen liittyvän talouden tasapainottamisohjelman jalkauttaminen ja seuranta vuosittain talousarvion ja -suunnitelman sekä tilinpäätöksen yhteydessä.

Kunnanhallitus

Tilivelvollinen: Kunnanjohtaja

Palvelusuunnitelma

Toiminnan tarkoitus

Kunnanhallitus vastaa kunnan hallinnosta ja taloudenhoidosta sekä käyttää kunnan puhevaltaa ja valvoo kunnan etua.

Nykytilan kuvaus

Kunnanhallituksen tehtäviä ovat kunnan ja kuntakonsernin talouden hallinta, kunnan kehittäminen ja yritystoiminnan edistäminen, palvelurakenteen ja -tuotannon kehitys sekä kuntien välinen yhteistyö.

Toiminnalliset muutokset

Kunnan valmistautuminen hyvinvointialueen toiminnan aloittamiseen edellyttää tiivistä yhteistyötä alkuun toimintaa valmistelevan väliaikaisen toimielimen (VATE) ja myöhemmin 2022 keväällä hyvinvointialueen osalta. Eksoten osalta on varmistettava sen toiminnan ja talouden ohjaus kunnan intressien mukaisesti. Sosiaali- ja terveystoimen sekä pelastustoimen osalta on pyrittävä vuokraamaan kaikki nykyisin käytössä olevat tilat sekä varmistettava pitkälläkin aikavälillä sote- että pelastuspalvelujen tuottaminen paikallisesti lähellä kuntalaista.

Kuntatalouden tasapainottaminen ja kustannusten hallinta edellyttävät tarkennuksia kustannusrakenteeseen ja palveluverkkoon. Valmisteilla oleva hyvinvointialueen perustaminen ja työllisyys- ja elinkeinopalveluiden siirto kuntien hoidettavaksi vaikuttavat merkittävästi kunnan tehtäväkenttään ja taloudellisiin toimintamahdollisuuksiin.

Toiminnan painopistealueet 2022–2024

1. Kuntastrategian ja kuntatalouden tasapainottamisohjelman valmistelu keväällä 2022
2. Etelä-Karjalan sosiaali- ja terveystoimen purkaminen vuoden 2022 lopulla

3. Tukitoimintojen (ruoka- ja puhtauspalvelut) suunnittelu ja mahdollinen järjestäminen yhteistyössä hyvinvointialueen kanssa vuoden 2023 alusta lähtien
4. Valmistautuminen kuntien yhteisiin työllisyys- ja elinkeinopalveluihin vuoden 2024 alusta
5. Suunnitelmallinen Parikkalan kunnan pito- ja vetovoiman kehittäminen kuntastrategian ohjaamalla tavalla.

Sosiaali- ja terveystalvet

Tilivelvollinen: Kunnanjohtaja

Palvelusuunnitelma

Toiminnan tarkoitus

Sosiaali- ja terveystalvetujen järjestämien kunnan alueella ja kuntalaisille.

Nykytilan kuvaus

Palvelujen järjestämisvastuu on Etelä-Karjalan sosiaali- ja terveystalveillä. Toiminta perustuu jäsenkuntien väliseen sopimuksen sosiaali- ja terveystalvetujen järjestämiseksi.

Toiminnalliset muutokset

Hyvinvointialue aloittaa toimintansa 2023 alussa, mikä merkitsee kuntayhtymän purkamista vuoden 2022 loppuun mennessä.

Toiminnan painopistealueet 2022–2024

Sosiaali- ja terveystalvetujen ja palveluverkon ylläpito nykyisessä laajuudessa. Yhteistoiminnan käynnistäminen perustettavan hyvinvointialueen kanssa syksyllä 2022.

Parikkalan kunnan edunvalvonta Eksoten talouden ja toiminnan osalta 2022 siten, ettei vuoden 2022 aikana tule peruskunnille lisälaskuja ja siten, ettei jäsenkunnille jää korvattavaa alijäämää Eksoten vuotta 2022 koskevassa tilinpäätöksessä.

Yhteistyö hyvinvointialueen kanssa hyvinvointialueen toimintaa valmistelevan väliaikaisen toimielimen kanssa ja myöhemmin hyvinvointialueen toimielinten sekä viranhaltijoiden välillä on keskeinen osa kunnan edunvalvontaa jatkossakin.

Keskushallinto

Tilivelvollinen: Hallintojohtaja

Palvelusuunnitelma

Toiminnan tarkoitus

Keskushallinnon tarkoituksena on hoitaa keskitetysti kunnan tukipalvelut mahdollisimman tarkoituksenmukaisesti ja tehokkaasti hyödyntäen täysimääräisesti käytettävissä olevaa teknologiaa ja henkilöstön ammattitaitoa.

Nykytilan kuvaus

Keskushallintoon kuuluvat henkilöstöhallinto, osa taloushallinnon tehtävistä, keskusarkisto, vakuutukset ja puhelinvaihte sekä hallinnollinen neuvonta. Keskushallinto vastaa maa- ja metsätilojen hallinnoinnista sekä talous- ja ICT-palveluiden hankinnasta Meidän IT ja talous Oy:ltä.

Toiminnan painopistealueet 2022–2024

Talouden seurannan ja raportoinnin kehittäminen. Varautuminen suunnitelmallisesti puun myynnin ohella myös yksittäisten metsätilojen myyntiin ja vastaavasti maan hankintaan elinkeinoelämän tarpeisiin keskeisiltä alueilta.

Kunnan pito- ja vetovoiman vahvistamiseksi on viestintää ja tiedon kulkua kehitettävä niin ulkoisesti kuin kunnan sisälläkin. Kuntalaisten mahdollisuuksia käyttää sähköisiä palveluja on lisättävä.

Keskushallinto ja tukipalvelut -tulosalueen sitovat tavoitteet 2022:

Sitovat tavoitteet 2022	Mittari/seuranta-tapa	Tavoitetaso
Kuntastrategian ja talouden tasapainottamisohjelman laadinta keväällä 2022	Tilinpäätös ja toimintakertomus	Tilinpäätös on vuonna 2023 ylijäämäinen.
Toiminnan tuottavuuden parantaminen ja henkilöstön hyvinvoinnin turvaaminen	Henkilöstö- ja koulutussuunnitelmat	Koulutussuunnitelman mukaisten koulutusten toteutuminen.
	Henkilötyövuodet laskevat henkilöstösuunnitelman mukaisesti.	Tuottavuuden parantaminen henkilöstösuunnittelua tiivistämällä tukeen erityisesti eläköitymisen hyödyntämiseen ja vapaaehtoiseen lomarahojen vaihtamiseen vapaaseen.
	Maakunnallisen ja seutukunnallisen yhteistyön tiivistäminen	Kuntastrategian ohjaamalla tavalla tarkastellaan palvelujen tuottamista kunnan ja kuntalaisten etua palvelevalla tavalla.

Toiminnan tunnusluvut

Hyödyke ja mittayksikkö	Tp 2020	Ta 2021	Ta 2022	Ts 2023	Ts 2024
Menot €/asukas	5763	5543	5893	255	260

Talous

	TP 2020	TA 2021	TA 2022	TS 2023	TS 2024
Toimintatuotot	1 466 238	364 134	485 600	185 600	185 600
Toimintakulut	-26 823 062	-24 892 737	-26 299 256	-1 115 481	-1 115 491
Toimintakate	-25 356 824	-24 528 603	-25 813 656	-929 881	-929 891

SIVISTYSPALVELUT

Sivistyslautakunta

Sivistyspalvelut

Tilivelvollinen: Sivistysjohtaja

Talous

	TP 2020	Muutettu TA 2021	TA 2022	TS 2023	TS 2024
Toimintatuotot					
Toimintakulut			-23 528	-23 771	-23 953
Toimintakate			-23 528	-23 771	-23 953

Perusopetus ja lukio

Tilivelvollinen: Rehtori

Toiminta-ajatus

Toteutetaan opetussuunnitelman mukaista opetusta tarkoituksenmukaisesti ja kustannustehokkaasti ottaen huomioon oppilaiden fyysiset, psyykkiset ja kielelliset erityistarpeet oppimisen tuen osalta. Kiinnitetään huomiota fyysisen ja psyykkisen oppimisympäristön turvallisuuteen kaikenikäisillä oppijoilla.

Perusopetus

Tilivelvollinen: Rehtori

Palvelusuunnitelma

Toiminnan tarkoitus

Toteuttaa perusopetuslain mukaan opetussuunnitelman asettamia tavoitteita ja sisältöjä.

Nykytilan kuvaus

Perusopetusta annetaan Kirjolan koulussa 1–9 luokilla ja Saaren koulussa 1–6 luokilla. Kirjolan koulussa toimivat erityisopetuksen pienryhmät sekä alakoulussa että yläkoulussa ja lisäksi alakoulun ja yläkoulun yhteinen tukiluokka. Pienryhmissä opetusta annetaan vaihtelevin oppilasmäärin ja kokoonpanoin eri aineissa ilmenevien tarpeiden mukaan. Lukuvuonna 2021 - 2022 oppilaita on Kirjolassa 1–9 luokilla 264 ja Saarella 1–6 luokilla 51.

Toiminnalliset muutokset

Kirjolan alakoulun oppilaiden tuen tarpeeseen vastataan 2021–2022 osa-aikaisen erityisopetuksen avulla ja erityisopetuksen pienryhmän avulla. Kirjolan yläkoulun tuen tarpeeseen vastataan 2021–2022 osa-aikaisen erityisopetuksen avulla (tsemppi 1).

Lisäksi koulussa on tukiluokka, erityisopetuksen pienryhmä, ala- ja yläkoulun oppilaiden tueksi. Tukiluokan oppilailla on mahdollisuus räätälöityihin oppimiskokonaisuuksiin ja integroitumiseen yleisopetuksen ryhmiin. Saaren koulun oppilaiden tuen tarpeeseen vastataan 2021–2022 osa-aikaisen erityisopetuksen avulla.

Esi- ja alkuopetuksen yhteistyötä sekä vuosiluokkiin sitomatonta opetusta on kehitetty joustavin ryhmäjoin sekä Kirjolan että Saaren kouluissa. Toimintamuotoja toteutetaan ja kehitetään edelleen.

Kirjolan uusi koulu on valmistumassa syksyllä 2022. Piha-alueen osalta työt jatkuvat kevääseen 2023, jolloin opetuksen järjestelyihin on käytössä parhaat mahdolliset tilat ja välineet.

Toiminnan painopistealueet 2022 - 2024

Perusopetuksen laatua tarkkaillaan ja kehitetään opetusministeriön laatimien laatukriteerien pohjalta. Laatukselyt tehdään henkilöstölle, huoltajille ja oppilaille vuosittain. KiVa Koulu -ohjelman toteuttamista jatketaan Kirjolan ja Saaren kouluissa.

Huoltajien osallisuutta koulutyössä kehitetään yhdessä huoltajien kanssa, tässä linkkinä toimii vanhempainseurakunta. Oppilaiden osallisuutta ja vaikutusmahdollisuuksia koulutyön järjestämiseen kehitetään, tässä linkkinä toimii oppilaskunta. Kouluviihtyvyyttä ja hyvinvointia edistetään yhteistyössä oppilaiden, huoltajien ja eri toimijoiden kanssa. Positiivisen pedagogiikan toimintamuodot ja työkalut otetaan käyttöön perusopetuksessa aloittaen alakoulusta ja henkilöstöstä.

Perusopetuksen opetussuunnitelmaa täydennetään koulukohtaisilla vuosisuunnitelmissa, joissa määritellään opetuksen vuosittaiset painopistealueet. Oppilaiden tueksi tarkoitettuja erityisopetuksen ratkaisuja kehitetään ja muokataan vuosittain tarvetta vastaaviksi (samanaikaisopetus, pienryhmäopetus, vuosiluokkiin sitomaton esi- ja alkuopetus, tukiluokan käyttö ja integraatio). Perusopetuksessa käytetään sähköisiä oppimisympäristöjä monipuolistamaan opetusta ja oppimista.

Oppilaiden välituntiliikuntaa tehostetaan Liikkuva koulu -ohjelman mukaisesti pitämällä pitkiä liikunnallisia välitunteja/liikuntakerhoja koulupäivän keskellä sekä monipuolistamalla oppitunteja toiminnalliseen suuntaan. Koulukuljetusten sujuvuutta, taloudellisuutta ja tarkoituksenmukaisuutta seurataan ja kehitetään. Opettajien pedagogisia yleisiä taitoja kehitetään täydennyskoulutuksen ja tutoropettajan toiminnan/ohjauksen avulla.

Parikkalan kunnan koulut toteuttavat perusopetusta opetussuunnitelman mukaan. Opetuksen painotukset määräytyvät lukuvuosittain monialaisten oppimiskokonaisuuksien sekä laaja-alaisen osaamisen painopistealueiden mukaan.

Teemana lukuvuonna 2021 - 2022:

1.-3. lk Avaruus

4.-6. lk Turvallisuus

Yläkoulu: Kestävä tulevaisuus

Koululaisten aamu- ja iltapäivätoiminta

Tilivelvollinen: Rehtori

Palvelusuunnitelma

Toiminnan tarkoitus

Koululaisten aamu- ja iltapäivätoiminnan järjestäminen. Toiminnan järjestäminen on kunnalle vapaaehtoista. Kunta saa toimintaan valtionosuutta.

Nykytilan kuvaus

Koululaisten aamu- ja iltapäivätoimintaa 1.- 2. luokan oppilaille järjestetään Saaren ja Kirjolan koulujen aamu- ja iltapäivätoimintaryhmissä. Ryhmät toimivat samoissa tiloissa kuin esiopetusryhmät.

Toiminnan painopistealueet 2022 - 2024

Lapsen kokonaisvaltaisen hyvinvoinnin edistäminen, lapsen kasvun ja kehityksen sekä koulunkäynnin ja oppimisen tukeminen. Aamu- ja iltapäivätoiminnan laatukorttien toteuttaminen.

Parikkalan lukio

Tilivelvollinen: Rehtori

Palvelusuunnitelma

Toiminnan tarkoitus

Toisen asteen tutkinnon ja/tai ylioppilastutkinnon suorittaminen
Hyvä jatko-opintokelpoisuus

Nykytilan kuvaus

Lukiossa tarjotaan kaikki lukion pakolliset kurssit vuosittain ja valtakunnalliset syventävät / koulukohtaiset kurssit pääsääntöisesti vuosittain ja/tai vuorovuosin. Parikkalan lukiossa on vuosiluokilla 1–4 yhteensä 45 opiskelijaa lukuvuonna 2021–2022.

Video-opetusyhteistyömahdollisuudet kartoitetaan vuosittain ja yhteistyötä toteutetaan tarvittaessa. Opiskelijat voivat suorittaa verkkokursseja ISOVerstaassa, mikäli oman lukion kurssien aikataulutustarjonta eivät vastaa opiskelijan tarpeita. Kemian opetus ostetaan TutorHouse Oy:lta opettajapulan johdosta. Parikkalan lukio on mukana Etelä-Karjalan Liikunta ja Urheilu ry:n urheilijakoulutuksessa.

Toiminnalliset muutokset

Lukion opetussuunnitelmatyö, uusien opetussuunnitelmien mukainen lukio-opetus on aloitettu lukuvuoden 2021–2022 alusta.

Opetus siirtotiloissa on aiheuttanut opetuksessa tilanpuutetta. Opettajien käyttöön on saatu taukotila/sosiaalitila siirtotilaan. A.o. tilassa tapahtuu myös yhden yläkoulun luokan ruokailu.

Toiminnan painopistealueet 2022 - 2024

Lukuvuonna 2021–2022 teemana lukion opiskelijoilla on kansainvälisyyskasvatus.

Euroopan Unionilla on monia kansainvälisyyshankkeita, joihin koronan väistyessä anotaan tukea mm. EU:n Comenius-hankkeelta. Hankkeen kautta käynnistetään ystävyysskoulujen etsiminen.

Opettajien uuden opetusteknologian käyttötaitoja kehitetään edelleen digitaalisten pedagogisten käytänteiden hyödyntämisessä.

Opettajien pedagogisia yleisiä taitoja kehitetään täydennyskoulutuksen avulla.

Yhteistyötä Rautjärven lukion kanssa tiivistetään.

Perusopetus ja lukio -tulosalueen sitovat tavoitteet

Sitovat tavoitteet 2022	Mittari/seurantatapa	Tavoitetaso
Jokainen 9. luokan oppilas saa päättötodistuksen	Perusopetuksen päättötodistus	100 %
Jokainen peruskoulun päättötodistuksen saanut sijoittuu toisen asteen oppilaitokseen	Yhteishaun tulokset	100 %
Teemavuoden toimintasuunnitelmien toteutuminen	Teemavuoden toimintasuunnitelmat vuosisuunnitelmissa	100 %
Kaikki lukiolaiset saavat lukion päättötodistuksen	Lukion päättötodistukset	100 %
Kaikki ylioppilaskirjoituksiin osallistuvat saavat hyväksytyt arvosanan	Yo-tutkintotodistus	100 %

Toiminnan tunnusluvut

Hyödyke ja mittayksikkö	TP 2020	TA 2021	TA 2022	TS 2023	TS 2024
Saari 1-6 lk	53	54	51	55	55
Kirjola, perusopetus 7-9 lk	102	102	102	102	102
Kirjola, perusopetus 1-6 lk	161	158	162	154	154
oppilaita yhteensä	316	314	315	311	311
Menot €/oppilas	11 547	12 223	12 794	14 150	13 952
Parikkala lukion oppilasmäärä	43	45	45	45	45
Menot, €/oppilas	12 272	11 432	13 072	15 005	15 443

Hankkeet 2022 - 2024

Hankkeen nimi ja sisältö	Hankkeen rahoittajat, hallinnoija ja tavoitteet	Aikataulu	Kokonaisbudjetti €/vuosi	Kunnan osuus € / %
Kerhotoiminnan kehittämisen (4132)	Opetus- ja kulttuuriministeriö. Erityisavustuksella tuetaan kerhotoimintaa	2.8.2021 – 31.12.2022	10 000	3 000/ 30 %
Lukutaidon ja lukemisen vahvistaminen (4133)	Opetus- ja kulttuuriministeriö. Erityisavustuksella vahvistetaan lukemisen kulttuuria ja lukutaitoa varhaiskasvatuksessa ja alkuopetuksessa.	23.6.2021- 31.12.2022	10 000	2 000/ 20 %
Oppimisen tuen ja inklusion kehittäminen 2022 (4130)	Opetus- ja kulttuuriministeriön myöntämä erityisavustus. Hanke on kuntien yhteishanke, jota organisoii Lappeenrannan kaupunki. Oppimisen tuen ja inklusion kehittämiseen esi- ja perusopetuksessa.	2021- 31.12.2022	Plan osuus 6 250	1 250/ 20 %
Sitouttava kouluyhteistyö Etelä-Karjalassa (4131)	Opetus- ja kulttuuriministeriön myöntämä erityisavustus. Etelä-Karjalan kuntien yhteishanke. "Kaikki kouluun: Koulupoissaolojen vähentäminen ja kokonaisvaltaisen hyvinvoinnin edistäminen".	2021 - 31.7.2023	Plan osuus 8 821	1 764/ 20 %
Sairaalaopetuksen konsultaatio (4134)	Opetus- ja kulttuuriministeriön myöntämä erityisavustus. Hanke on kuntien yhteishanke vuosille, jota organisoii Lappeenrannan kaupunki.	2021 - 2022	Plan osuus 5 385	1 077/ 20 %

Talous

	TP 2020	Muutettu TA 2021	TA 2022	TS 2023	TS 2024
Toimintatuotot	186 979	189 680	178 910	176 910	116 610
Toimintakulut	-4 176 565	-4 445 589	-4 618 230	-5 017 575	-4 945 427
Toimintakate	-3 989 586	-4 255 909	-4 439 320	-4 840 665	-4 828 817

Vapaa sivistystyö

Tilivelvollinen: sivistysjohtaja

Toiminta-ajatus

Vapaan sivistystyön tulosalueen tehtävänä on ennaltaehkäisevä hyvinvointityö, jolla ylläpidetään ja edistetään kuntalaisten hyvinvointia ja osallisuutta. Tulosalueen palvelut tukevat yhteisöllisyyden muodostumista ja luovat edellytyksiä monipuoliselle kansalaistoiminnalle, sekä antavat mahdollisuuksia omaehtoiseen ja elinikäiseen oppimiseen, tiedon saantiin ja osaamisen kehittämiseen.

Kansalaisopisto

Tilivelvollinen: Sivistysjohtaja

Palvelusuunnitelma

Toiminnan tarkoitus

Kansalaisopisto on merkittävä kuntalaisten hyvinvoinnin edistäjä, joka tarjoaa kunnan alueella mahdollisuuksia omaehtoiselle oppimiselle ja harrastamiselle. Opiskelu kansalaisopistossa on tutkintoon johtamatonta ja tähtää opiskelijan monipuoliseen kehittymiseen, elinikäiseen oppimiseen, hyvinvointiin ja kansalaisaktiivisuuteen.

Nykytilan kuvaus

Rautjärven ja Parikkalan opistojen yhdistyminen ja uuden Simpelejärven opiston lukuvuosi on käynnistynyt 1.8.2019 pitkälti aiempien vuosien toteutuneiden kurssien perusteella sekä Rautjärven että Parikkalan kunnan alueilla. Uuden opiston toimintaa hallinnoi Parikkala ja opistoa johtaa rehtori 60 % työpanoksella. Päätoiminen opistosihteri vastaa opetusjärjestelyistä, tiedottamisesta ja asiakaspalvelusta. Opiston toimintaa ohjaa neuvottelukunta, johon kuuluu edustajia kummankin kunnan alueelta.

Toiminnalliset muutokset

Hankkeiden myötä opisto on ottanut roolia kuntien ja alueen elinvoiman kehittämässä järjestämällä perinteisen opistotoiminnan lisäksi työllisyyden kehittämiseen tärkeitä kursseja. Jotta tätä myös tulevia kunnille siirtyviä työllisyyspalveluita hyvin tukevaa paikallista koulutustoimintaa pystyttäisiin jatkamaan hankkeen jälkeenkin, opistolle kannattaisi palkata pysyvästi kokoaikainen koulutussuunnittelija.

Toiminnan painopistealueet 2022 - 2024

Tulevina vuosina pyritään kehittämään edelleen oppilaitosyhteistoimintaa muiden alueen oppilaitosten kanssa ja sitä myötä tuomaan uutta tarjontaa opistolle. Etäopetusmahdollisuuksia kehitetään saavutettavuuden parantamiseksi.

Kirjastopalvelut

Tilivelvollinen: Kirjastonjohtaja

Palvelusuunnitelma

Toiminnan tarkoitus

Kirjastopalvelut tukevat kuntalaisten, vapaa-ajan asukkaiden ja muiden kirjastonkäyttäjien tiedonsaantia, osaamista, hyvinvointia ja viihtymistä elinikäisen oppimisen periaatteen mukaisesti. Asiakkaiden käyttöön hankitaan ajantasaista, laadukasta ja monipuolista aineistoa.

Nykytilan kuvaus

Parikkalassa on pääkirjasto sekä Saaren ja Uukuniemen lähikirjastot. Henkilöstöä on 4,7 henkilötyövuotta. Kävijämäärät ja asukaskohtaiset lainausmäärät ovat hieman laskeneet edellisvuodesta, mikä koronatilanteen vuoksi on myös valtakunnallinen ilmiö. Heili-kimpan maksuton varausjärjestelmä ja kirjastojen väliset kuljetukset mahdollistavat laajemman aineistotarjonnan asiakkaille. Lasten- ja nuortenkirjastotyö jatkuu säännöllisesti: varhaiskasvatuksessa oleville lapsille järjestetään satutuokioita ja jokaiselle luokka-asteelle järjestetään kirjavinkkausta. Satutuokioita ja kirjavinkkauksia on järjestetty myös etänä.

Toiminnalliset muutokset

Alueellista kehittämistehtävää hoitava Lahden kaupunginkirjasto järjestää aktiivisesti koulutusta alueensa kirjastoille.

Henkilökunnan digiosaamiseen kiinnitetään huomiota ja sitä kehitetään jatkuvasti.

Omatoimikirjastoon siirtyminen etenee suunnitelmien mukaan. Laitteisto saadaan tuotantokäyttöön vuoden 2021 lopussa. Omatoimikirjaston käyttöönoton myötä aukiolotunteja tulee lisää kaikkiin kolmeen kirjastoon.

Toiminnan painopistealueet 2022 - 2024

Toiminnan keskeisenä tavoitteena on palveluiden laadullinen kehittäminen, kuten omien kokoelmien riittävyys, ajantasaisuus ja monipuolisuus. Lasten ja nuorten luku-harrastusta kehitetään aktiivisesti yhdessä varhaiskasvatuksen ja koulujen kanssa. Alueellisessa yhteistyössä keskitytään henkilökunnan digiosaamisen kehittämiseen ja sen seurantaan. Omatoimikirjaston käyttöönottoon ja viimeistelyyn kiinnitetään huomiota.

Vapaa-aikapalvelut

Tilivelvollinen: Sivistysjohtaja

Palvelusuunnitelma

Toiminnan tarkoitus

Vapaa-aikapalveluiden tehtävänä on järjestää liikunta-, nuoriso- ja kulttuuripalveluja kuntalaisille.

Nykytilan kuvaus

Lasten ja nuorten hyvinvointia edistetään kerhotoyllä, päiväleiritoiminnalla, taiteen perusopetuksella sekä lasten kulttuuriin erikseen varattavalla määrärahalla (Metku). Nuorten vaikuttajaelimenä toimii Parikkalan Nuorten Toimikunta (PNTK). Etsivän nuorisotyön palvelu tarjotaan yhteistyössä Rautjärven kunnan kanssa. Liikuntapalvelut järjestää sekä koordinoi ohjattuja liikunta- ja hyvinvointipalveluita. Kunta avustaa paikallisia liikunta-, kulttuuri- sekä nuorisotoimintaa järjestäviä yhdistyksiä ja seuroja jakamalla avustuksia.

Toiminnalliset muutokset

Liikunnan ohjaajan tehtävän muutoksella hyvinvointikoordinaattoriksi pyritään kehittämään kunnan asukkaiden kokonaisvaltaista hyvinvointia kaikissa ikäryhmissä.

Toiminnan painopistealueet 2022 - 2024

Peruspalveluiden säilyttämisen ohella erityisenä painopistealueen tulevien vuosien aikana on nuorison heikentyneen hyvinvoinnin parantaminen ja nuorten aktivoiminen lisäämällä toimialueiden välistä yhteistyötä sekä yhteistyötoimintaa kolmannen sektorin kanssa.

Vapaa sivistystyö -tulosalueen sitovat tavoitteet

Sitovat tavoitteet 2022	Mittari/seurantatapa	Tavoitetaso
Kirjastopalvelujen saavutettavuus lisääntyy omatoimikirjaston myötä	oma seuranta	aukiolotuntien määrä kaksinkertaistuu/vuosi
Kansalaisopiston opiskelijamäärän nostaminen	Hellewi-tilastot	Kymmenen prosentin lisäys vuoteen 2021

Toiminnan tunnusluvut

Hyödyke ja mittayksikkö	TP 2020	TA 2021	TA 2022	TS 2023	TS 2024
kulttuuritilaisuudet	5	25	25	25	25
nuorisotilaisuudet	102	170	170	170	170
liikuntatilaisuudet	328	450	400	400	400
kansalaisopiston opetustunnit	3404	4000	3800	3700	3700
kansalaisopiston opiskelijamäärä	773	900	900	900	800
netto / opetustunnit	42,06	42,03	44,46	45,93	45,93
netto / opiskelija	185,22	196,12	188	188,81	212,41
kirjaston lainausmäärä/as.	9,2	10,5	10,5	11	11

Hankkeet 2022 - 2024

Hankkeen nimi ja sisältö	Hankkeen rahoittajat, hallinnoija ja tavoitteet	Aikataulu	Kokonaisbudjetti €/vuosi	Kunnan osuus € / %
Työllistämiskoulutus	OKM, Simpelejärven opisto, työllisyyden kehittäminen Parikkalan ja Rautjärven alueella	1.8.2020-31.7.2022	44 444	2 222/5%
Elinkeinojen (matkailu) kehittäminen	Kärki-leader, Simpelejärven opisto, matkailuelinkeinon kehittäminen	22.11.2019-31.12.2021	14 500	1 450/10%

Talous

	TP 2020	Muutettu TA 2021	TA 2022	TS 2023	TS 2024
Toimintatuotot	115 704	298 759	153 006	127 662	125 562
Toimintakulut	-1 026 607	-1 212 964	-1 112 285	-1 083 305	-1 087 161
Toimintakate	-910 904	-914 205	-959 279	-955 643	-961 599

Varhaiskasvatus

Tilivelvollinen: Varhaiskasvatuspäällikkö

Toiminta-ajatus

Varhaiskasvatus on varhaiskasvatustilain mukaan lapselle kuuluva oikeus varhaiskasvatukseen. Varhaiskasvatuksen tavoitteena on tukea lapsen kasvua, kehitystä ja oppimista sekä edistää hyvinvointia.

Varhaiskasvatusta suunniteltaessa, järjestettäessä tai tuotettaessa ja siitä päätettäessä on ensisijaisesti huomioitava lapsen etu. Kunnan on pyrittävä järjestämään varhaiskasvatusta lähellä palvelun käyttäjiä, ottaen huomioon asutuksen sijainti sekä liikenneyhteydet. Päiväkodin toiminta kalenterivuoden aikana ja aukioloaika vuorokaudessa on järjestettävä paikallisen tarpeen mukaan.

Tulosalueeseen kuuluvat lakisääteinen lasten kotihoidon tuki ja yksityisen hoidon tuki.

Päiväkodit

Tilivelvollinen: Varhaiskasvatuspäällikkö

Palvelusuunnitelma

Toiminnan tarkoitus

Lapselle on järjestettävä varhaiskasvatusta kokopäiväisesti, jos se on tarpeen lapsen kehityksen, tuen tarpeen tai perheen olosuhteiden takia taikka se on muutoin lapsen edun mukaista.

Toimitilojen ja toimintavälineiden on oltava terveellisiä, turvallisia ja asianmukaisia, ja niissä on huomioitava esteettömyys.

Nykytilan kuvaus

Varhaiskasvatusta järjestetään päiväkotitilat Satakielessä kolmessa ryhmässä, joista yksi on vuorohoitoryhmä. Päiväkotitilat Laulujoutsenissa esiopetuskokeiluryhmän sekä kuusivuotiaiden esiopetuksen yhteydessä järjestetään esiopetusta täydentävää varhaiskasvatusta. Saarella päiväkotitilat Kuperkeikassa järjestetään varhaiskasvatusta yhdessä ryhmässä sekä esiopetuskokeiluryhmässä esiopetusta täydentävää varhaiskasvatusta. Lisäksi Saaren koulun tiloissa järjestetään kuusivuotiaiden esiopetusta, jossa on myös esiopetusta täydentävää varhaiskasvatusta. Perhepäivähoitoa Parikkalassa ei ole.

Saarella Päiväkotitilat Kuperkeikan laaja aukiolo ja lasten määrä sekä ikärakenne ovat edellyttäneet yhden määräraikaisen kasvatusvastuullisen lisätyöntekijän palkkaamista. Ilmanvaihto päiväkotitilat Kuperkeikassa on saatu kuntoon kesällä 2021.

Vuorohoidon tarpeen tasainen lisääntyminen, etenkin alle kolmevuotiaiden osalta on aiheuttanut yhden määräraikaisen lisätyöntekijän palkkaamista vuorohoitoon. Lisäksi Satakielen päiväkodin Ulpukat ryhmää kasvatettiin lautakunnan päätöksen mukaisesti lastenmäärän vuoksi 21 paikkaiseksi, joka aiheutti yhden määräraikaisen kasvatusvastuullisen työntekijän palkkaamisen.

Kunnan on huolehdittava, että varhaiskasvatuksessa on riittävä määrä eri kelpoisuusvaatimukset täyttävää henkilöstöä, jotta varhaiskasvatukselle säädetyt tavoitteet voidaan saavuttaa ja jotta myös vammaisten ja muiden lasten tuen tarpeisiin vastataan.

Varhaiskasvatustaloussuunnitelman muutokset 1.8.2021 alkaen, esim. koskien mitoitusta, ovat lisänneet lisäresurssin tarvetta ja tullee myös vaatimaan resurssityöntekijäpanoksen lisäämistä tulevina talousarviovuosina.

Mikäli lasten määrä vielä lisääntyy saattaa sillä olla vaikutusta mahdollisten lisätilojen sekä määräaikaisten työntekijäpanoksen lisäämiseen tulevina vuosina.

Varhaiskasvatuksen asiakasmaksulakiin tuli 1.8.2021 tuloajamuutoksia. Käytännössä lakimuutos tarkoittaa, että vastaisuudessa kunta tarvitsee enemmän rahaa tuottaakseen varhaiskasvatustaloussuunnitelman palveluja.

Lisäksi tartuntatautilanne, sen ehkäiseminen ja siihen varautuminen voivat vaatia toiminnan uudelleen tarkastelua ja sitä kautta lisäresurssin tarvetta.

Toiminnalliset muutokset

Henkilöstösuunnitelmassa huomioidaan varhaiskasvatuksen kelpoisuudet sekä siirtymäaika vuoteen 2030.

1.8.2020 alkaen kasvatusvastuullisten suhdelukumuutos palautui 1 kasvattaja / 7 lasta, alle 3-vuotiailla säilyi 1 kasvattaja / 4 lasta. Tilanne loi uuden haasteen paikkamääriin ja ylipäätään varhaiskasvatustilojen riittävyteen, ja selkeästi ko. lakimuutos vaikuttaa edelleen.

Varhaiskasvatukseen on hankittava toiminnanohjausjärjestelmä, mikä mahdollistaa sähköisen asiointin ja asiakirjojen tallentamisen sekä tuntiperusteisen laskutuksen, tietovarannonilmoittamisen sekä tukee toiminnan pedagogista arviointia.

Päiväkoti Lauujoutsenen vuokramenot ovat 45 000 € vuodessa, joista todennäköisesti voidaan osittain luopua kuusivuotiaiden esioppilaiden siirtyessä uuden koulun tiloihin 2022 syksyllä.

Toiminnan painopistealueet 2022 - 2024

Paikallisen varhaiskasvatustaloussuunnitelman ja arvioinnin vuosikello. Lasten ja perheiden osallisuus sekä moniammatillinen yhteistyö.

Positiivinen pedagogiikka varhaiskasvatuksessa. Liikkuva varhaiskasvatus yhteistyössä Etelä-Karjalan liikunnan kanssa. Liikunnan vuosikello kaikissa ikäryhmissä. Elintapaohjaus tarvittaessa varhaiskasvatuskeskustelujen yhteydessä.

Ammatillisen osaamisen hyödyntäminen ja työntekijöiden vahvuuksien tunnistaminen.

Esiopetus

Tilivelvollinen: Varhaiskasvatuspäällikkö

Palvelusuunnitelma

Toiminnan tarkoitus

Esiopetuksesta säädetään perusopetuslaissa (628/1998). Kunnalla on lakiin perustuva velvollisuus järjestää esiopetusta. Esiopetus on maksutonta. Esiopetus ei velvoita, mutta lapsen huoltajan on huolehdittava siitä, että lapsi osallistuu esiopetukseen tai muuhun esiopetuksen tavoitteet saavuttavaan toimintaan. Laissa säädetään ryhmäkoosta sekä henkilöstömitoituksesta.

Esiopetusta toteutetaan sekä valtakunnallisen että paikallisen esiopetussuunnitelman mukaisesti. Esiopetusta järjestetään lapsille pääsääntöisesti oppivelvollisuutta edeltävänä vuonna, ja sen tavoitteena on osana varhaiskasvatuksen ja perusopetuksen jatkumoa vahvistaa lasten oppimisen ja kehityksen edellytyksiä.

Nykytilan kuvaus

Parikkalan kunta valikoitui satunnaisen otannan kautta keväällä 2021 valtakunnalliseen kaksivuotiseen esiopetuskokeiluun. Kokeilu on alkanut elokuussa 2021 ja kestää vuoden 2024 lukuvuoden loppuun. Kokeiluun Parikkalassa voivat osallistuvat kaikki vuosina 2016 ja 2017 syntyneet lapset. Kaksivuotinen esiopetuskokeilu on osa opetus- ja kulttuuriministeriön oikeus oppia -kehittämishjelmaa. Kokeilua ohjaa laki kaksivuotisesta kokeilusta 1046/2020 sekä perusopetuslaki. Kokeilukunnat saavat valtionavustusta.

Esiopetusryhmät toimivat päiväkotinä Lauujoutsenessa (Tarjanlinna) sekä Saaren koululla että Kuperkeikan päiväkodin piha-alueen rivitalo-ohoneistossa. Mahdolliset yhte-neväiset ja sisäilmahuolettomat tilaratkaisut Saarella Kuperkeikan päiväkodin välittömässä läheisyydessä mahdollistaisivat yhden työntekijän vähentämisen toimintavuoden palkkakuluista.

Varhaiserityisopettaja vastaa varhaiserityisopetuksesta sekä pidennetyn oppivelvollisuuden tai valmistavan opetuksen piirissä olevista esioppilaista yhdessä ryhmä- tai henkilökohtaisten varhaiserityisavustajien kanssa. Varhaiskasvatuksen erityisopettaja toimii tiiviissä yhteistyössä esiopettajien ja koulun erityisopettajien kanssa kehittämällä paikallisia toimintamalleja.

Toiminnalliset muutokset

Kaksivuotisen esiopetuskokeilun ja alle kolme -vuotiaiden lasten sekä vuorohoidon lisääntymisen myötä päiväkotien ryhmien rakenteet on suunniteltu tarkoituksen mukaisiksi lautakunnan päätöksen mukaisesti koko Parikkalan varhaiskasvatuksen ja esiopetuksen osalta myös tämänhetkiset tilaratkaisut huomioiden.

Toiminnan painopistealueet 2022 - 2024

Esi- ja alkuopetuksen yhteistyötä jatketaan yhdessä sovittujen toimintaperiaatteiden mukaisesti sikäli kuin tartuntatauirajoitukset hellittävät. Yhteistyö kokeiluesiopetuksen ja kuusivuotiaiden osalta tiivistyy.

Kodin ja esiopetuksen tiedonvälitykseen sekä perusopetuksen tiedonsiirtokanavan sekä esioppilaan pedagogisten asiakirjojen tallentamiseen ja toiminnan arvioimiseen käytetään Wilma-ohjelmaa.

Varhaiskasvatus -tulosalueen sitovat tavoitteet

Sitovat tavoitteet 2022	Mittari/seurantatapa	Tavoitetaso
Liikkuva varhaiskasvatus	Liikunnan vuosikellon seuraaminen	100 %
Laadun arviointi	Asiakastyytyväisyyskysely perheille 2 x toimintavuodessa / lukuvuodessa	Toiminnan kehittäminen, tasaatuisuuden tavoittaminen, vanhempien osallistaminen

Toiminnan tunnusluvut

Hyödyke ja mittayksikkö	TP 2020	TA 2021	TA 2022	TS 2023	TS 2024
Hoitopaikat kpl	125	126	126	126	126
Läsnäolopäivät kpl	20 200	27 500	27 500	27 500	27 500
- lapsia hoidossa 31.12.	130	130	130	130	130
- joista erityistä hoitoa ja kasvatausta tarvitsevia (*%)	10%	12%	10%	10%	10%
Menot € / läsnäolopäivä	69,72	70,95	70,95	70,95	70,95
Käyttöaste / päiväkodit	90	90	90	90	90

(* erityisen tuen tarve: lastensuojelun tarve, vamma tai pitkäaikainen sairaus, kielellinen kehitys ja kommunikaatio, tarkkaavaisuus, kognitiivinen alue, tunne-elämä tai sosiaalinen kasvu)

Hankkeet 2022 - 2024

Hankkeen nimi ja sisältö	Hankkeen rahoittajat, hallinnoija ja tavoitteet	Aika- taulu	Kokonais- budjetti €/vuosi	Kun- nan osuus € / %
Parantaa lasten kehityksen ja oppimisen edistämistä sekä tuen toteuttamista (avustajien palkkaukseen, veon palkkaukseen)	Valtion erityisavustus varhaiskasvatukseen ja esi- ja perusopetukseen koronaepidemian (COVID-19) vaikutusten tasoittamiseksi vuosille 2021-2022, perusopetuksen kanssa jaettava rahoitus	vuosille 2021-2022	35 000,00 euroa/ 95 %	5 %
Oppimisen ja inklusion kehittämisen Etelä-Karjalassa (koulutuskustannukset yli kunta rajojen yhteistyössä)	Opetus -ja kulttuuriministeriö	Vuosille 2021-2022	5 000€	20 % / 1 250€

Talous

	TP 2020	Muutettu TA 2021	TA 2022	TS 2023	TS 2024
Toimintatuotot	139 128	165 500	170 400	115 200	115 200
Toimintakulut	-1 951 657	-1 955 989	-1 995 755	-1 996 288	-1 990 567
Toimintakate	-1 812 530	-1 790 489	-1 825 355	-1 881 088	-1 875 367

ELINVOIMAPALVELUT

Elinvoimalautakunta

Elinkeinopalvelut

Tilivelvollinen: Elinkeinojohtaja

Talous

	TP 2020	Muutettu TA 2021	TA 2022	TS 2023	TS 2024
Toimintatuotot					
Toimintakulut			-25 137	-25 137	-25 137
Toimintakate			-25 137	-25 137	-25 137

Elinkeinojen kehittäminen

Tilivelvollinen: Elinkeinojohtaja

Toiminta-ajatus

Elinkeinopalveluiden tarkoituksena on edistää alueen elinvoimaa ja eri yritystoimialojen kehitystä sekä edesauttaa monipuolisen, kannattavan yritystoiminnan ja yritysverkostojen syntymistä ja kehittämistä. Elinkeinoitoimen palveluja tarjotaan paikallisesti ja yhteistyössä muiden kehittäjäorganisaatioiden kanssa.

Maatalouden viranomaistehtävät

Tilivelvollinen: Elinkeinojohtaja

Palvelusuunnitelma

Toiminnan tarkoitus

Maaseutuhallinnon toteuttaa Etelä-Karjalassa kuntien yhteinen Etelä-Karjalan maaseututoimi, jota hallinnoi Lappeenrannan kaupunki. Maaseututoimen vastuualueella huolehditaan peltopinta-alaan ja eläinmäärään perustuvien EU-rahoitteisten ja kansallisten tulotukien hallinnoinnista. Maatilatalouden viranomaistehtävien hoito Parikkalan toimipisteessä mahdollistaa maatilatalouden kehityksen kunnassa.

Nykytilan kuvaus

Parikkalassa on voimallista maataloutta, joka luo kilpailukykyä erikoistumisesta ja toimialan sisäisiin järjestelyihin. Maaseutuelinkeinojen pääasiallinen luonne on alkutuotanto ja alkutuotantoa tukevien palvelujen tuottaminen. Jonkin verran harjoitetaan myös majoitus- ja ravitsemustoimintaa maaseutuelinkeinon luonteisesti.

Vuonna 2020 maatalousyrittäjien tukihakemuksen jätti Parikkalassa 201 tilaa. Parikkalan peltopinta-ala on 10 794,15 ha. Maataloustukia maksettiin Parikkalaan kokonaisuudessaan reilu 8 milj. euroa.

Toiminnalliset muutokset

Ei toiminnallisia muutoksia.

Toiminnan painopistealueet 2022–2024

Yhteistyö maaseudun kehittäjäorganisaatioiden kanssa, maatalouden viranomaispalveluiden turvaaminen Parikkalassa.

Elinkeinojen kehittäminen

Tilivelvollinen: Elinkeinojohtaja

Palvelusuunnitelma

Toiminnan tarkoitus

Elinkeinopalveluiden tarkoituksena on kunnan elinvoiman sekä veto- ja pitovoiman parantaminen. Tavoitteena on edistää kokonaisvaltaisesti eri yritystoimialojen kehitystä ja edesauttaa monipuolisen ja kannattavan yritystoiminnan sekä yritysten verkostojen syntymistä ja kehittämistä. Elinkeinotoimen palveluja tarjotaan paikallisesti ja yhteistyössä muiden kehittäjäorganisaatioiden kanssa. Toimialan tehtävinä ja tavoitteina on:

- olemassa olevien työpaikkojen turvaaminen sekä uusien elinkeinoalojen, yritysten ja työpaikkojen luominen
- olemassa olevien ja uusien palvelujen, tuotteiden ja verkostojen kehittäminen
- osaamisen, laadun ja kilpailukyvyn parantaminen kaikilla sektoreilla
- kylätoiminnan kehittäminen, verkostojen luominen eri toimijoiden välille, yhteistyön tiivistäminen
- matkailun edistäminen
- maaseutuelinkeinojen kehittäminen (avustukset)
- kehittämisprojektien hallinnointi

Nykytilan kuvaus

Elinkeinojen kehittäminen käsittää seuraavat kustannuspaikat: elinkeinojen kehittäminen, matkailun edistäminen, maaseutuelinkeinojen kehittäminen ja kehittämisprojektit.

Kunnan elinkeinojen kehittämistä ohjaava Parikkalan kunnan elinkeino-ohjelma päivitettiin vuonna 2021. Elinkeino-ohjelmaa seurataan ja päivitetään jatkossa säännöllisesti elinvoimalautakunnassa. Parikkalan kunnan kuntastrategian ja elinkeino-ohjelman avulla edistetään alueen elinvoimaa ja yritysten toimintaedellytyksiä, ja molemmat otetaan huomioon elinkeinojen kehittämisessä.

Parikkalan kunta on Parikkalan Ravi- ja Markkinakenttäosakeyhtiön enemmistöosakas. Ravi- ja Markkinakentän toiminnan kehittämiseen ja talouden tasapainottamiseen liittyviä toimenpiteitä jatketaan edelleen. Parikkalan kunta on Imatran Seudun kehitysyhtiö Oy:n osakas 10 000 € osakepääomalla.

Toiminnalliset muutokset

Elinkeinojohtajan virkaa ei ole täytetty, vaan elinvoimakoordinaattori on toiminut vt. elinkeinojohtajana. Tarkoitus on jatkaa käytäntöä vuoden 2022 ajan tai ainakin siihen saakka, kun kunnille siirtyviä TE-palveluja koskeva laki astuu voimaan.

Mela irtisanoi maatalouslomituksen toimeksiantosopimuksen päättymään 31.12.2021. Parikkalan kunnan lomituksen paikallisyksikön yhdistyminen Mikkelin kaupungin lomituksen paikallisyksikköön tapahtuu 1.1.2022.

Lomituspalveluiden jäädessä pois elinvoimalautakunnan tehtävät ja toimivalta tulevat vuonna 2022 olemaan seuraavat:

- elinkeinotoimen, maaseutuelinkeinojen ja kylätoiminnan kehittäminen,
- elinkeino-ohjelma,
- elinkeinojen kehittämiseen liittyvät hankkeet sekä
- työllisyysasiat.

Työllisyys- ja elinkeinopalvelut on tarkoitus siirtää pääosin kuntien vastuulle vuoden 2024 aikana, mihin hankkeeseen liittyvä valmistelu on alkanut. Kuntien yhteistyönä toteuttamat palvelut merkitsevät muutosta myös nykyisin kunnan vastuulla oleviin elinkeinopalveluihin.

Toiminnan painopistealueet 2022–2024

Yrittäjyys nähdään vahvuutena ja siihen kannustetaan turvaamalla jo olemassa olevan yritystoiminnan toimintaedellytyksiä sekä kehittämis- ja laajentumismahdollisuuksia. Houkutellaan alueelle uutta yrittäjyyttä ja yrityksiä mm. tehostamalla kunnan markkinointia.

Maatalouden kehittämisavustuksia keskeisiin maatalouden kohteisiin jaetaan edelleen, ja avustusten jakoperusteita kohdennetaan uudentyyppisiin kehittämistoimenpiteisiin. Kylien elinvoimaisuuden ylläpitämiseen ja kylien kehittämiseen tarkoitettut kyläavustukset käsitellään elinvoimalautakunnassa.

Eri toimijoiden välistä yhteistyötä pyritään jatkamaan ja tiivistämään. Työllisyysasioiden hoitoa tehostetaan ja palkataan työsuunnittelija/-ohjaaja yhteistyössä teknisten palveluiden kanssa. Otetaan käyttöön nuorten kesätyöseteli ja duuniseteli.

Parikkalan rajanylityspaikkahankkeen edistäminen siten, että mahdollisesta kansainvälistyvistä rajanylityspaikasta saadaan merkittävä hyöty työpaikkojen ja elinkeinoelämän muodossa.

Uudistettaessa työ- ja elinkeinopalveluja on kunnan osalta varmistettava niiden saata-
vuus ja säilyminen mahdollisimman lähellä kuntalaista ja yrittäjää.

Kehittämisprojektit

Tilivelvollinen: Elinkeinojohtaja

Palvelusuunnitelma

Toiminnan tarkoitus

Kehittämistoiminnan lähtökohtana ovat alueen luontaiset vahvuudet ja vetovoimateki-
jät sekä yritysten ja kuntalaisten tarpeet. Kehittämistoimintaa toteutetaan kunnan,
seutukunnan tai -kuntien alueella toimialakohtaisilla tai kansainvälisillä verkostohank-
keilla.

Nykytilan kuvaus

Hanketoiminta on ollut viime vuosina vaihtelevaa ja useita hankkeita on päättymässä,
mm. maakunnallinen MINT-hanke. Parikkalan kunta on toiminut hallinnoijana yritys-
ryhmähankkeissa ja osallistunut lisäksi useisiin muihin hankkeisiin, jotka ovat palvel-
leet mm. palvelu- ja matkailualan yrittäjiä. On huomioitava, että oman hankehallinnon
lisäksi kunta tekee yhteistyötä useiden eri toimijoiden kesken eri hankkeissa, esim.
Etelä-Karjalan kylät ry:n Oiva osallisuus Etelä-Karjalassa -hankkeen avulla järjestet-
tiin kunnan elinkeino-ohjelmassa tavoitteeksi asetetut Karjalaiset turpakäräjät.

Hankerahoitusmahdollisuuksien tehokkaampi hyödyntäminen toisi laajemmat toi-
minta- ja vaikutusmahdollisuudet kunnan vetovoimaisuuden parantamiseksi. Tietoliik-
kenneyhteyksien toimivuus on edelleen ratkaisevassa asemassa yritysten toiminta-
edellytysten kannalta.

Toiminnalliset muutokset

Elinkeinopalveluiden resurssit ovat rajalliset, joten hanketoimintaa ei voida kehittää
täysipainoisesti. Hankkeiden valmistelu on vaativaa ja vie paljon työaikaa.
Hankekartalle on listattu Laptuote-säätiön työvoimapoliittiset palvelut, joille säätiö ha-
kee kunnalta avustusta 105 500 €. Avustusta myönnetään 50 000 €.

Toiminnan painopistealueet 2022–2024

Simpelejärven kunnostushankkeen käynnistyminen ja tietoliikennetyhteyksien kehittä-
miseen liittyvän hankkeen käynnistyminen.

Elinkeinojen kehittäminen -tulosalueen sitovat tavoitteet

Sitovat tavoitteet 2022	Mittari/seurantatapa	Tavoitetaso
Simpelejärven kunnostus- hankkeen käynnistyminen	Hankerahoituksen myöntämi- nen	Hanke käynnistyy vuonna 2022
Yritysten kehittämistarpeisiin vastaaminen	Valtakunnallinen yrittäjien ky- sely	Arvosana vähintään 7 (asteikolla 4–10)

Hankkeet 2022–2024

Hankkeen nimi ja sisältö	Hankkeen rahoittajat, hallinnoija ja tavoitteet	Aika- taulu	Kokonais- budjetti €/vuosi	Kunnan osuus € / %
Uudet projektit	varaus hankkeisiin	2021– 2023	100 000 €	20 000 €
LEADER 2014–2020, siirtymäkausi 2021–2022	<u>Julkinen rahoitus:</u> 52 % EU+valtio, 13 % kunnat, 35 % yksityinen <u>Hallinnointi:</u> Etelä-Karjalan Kärki-Leader ry, hallinto rahoituksesta 25 % <u>Tavoitteet:</u> ihmiset, ympäristö, yhteisöt, yritykset, aluekehittäminen	2021– 2022	6 731 000 € (ohjelmakausi 2014–2020)	4,145 euroa /asukas, 22 771 €/vuosi
MINT - Etelä-Karjalan pientien kuntien innovaatio- ja kokeiluekosysteemin kehittäminen	<u>Julkinen rahoitus:</u> 70 % EAKR-rahoitus, 30 % oma rahoitus <u>Hallinnointi:</u> Saimaan ammattikorkeakoulu Oy. Hanke toteutetaan Saimaan ammattikorkeakoulun, LUT-yliopiston, Luumäen kunnan, Parikkalan kunnan, Rautjärven kunnan, Savitaipaleen kunnan ja Taipalsaaren kunnan yhteishankkeena. <u>Tavoitteet:</u> saada aikaan Etelä-Karjalan pienten kuntien innovaatio- ja kokeiluekosysteemi.	2019– 2021	hankkeelle on myönnetty jatkoaika 30.9.2022 saakka. 530 000 € Parikkalan kunta: 15 000 €/vuosi (2020 ja 2021, 70 % EAKR-rahoitus ja 30 % omarahoitus)	4 500 €
Simpelejärven kunnostushanke	<u>Rahoitus:</u> Kaakkois-Suomen ELY-keskus 50 %, Parikkalan kunta, Rautjärven kunta, yksityinen rahoitus <u>Hallinnointi:</u> Parikkalan kunta <u>Tavoitteet:</u> Simpelejärven ekologisen tilan parantaminen (toimenpiteet: hoitokalastus ja valuma-aluetyöt)	2022– 2024	Koko hankkeen budjetti max. 600 000 €	max 20 000 €/vuosi
Valokuitu-tiedonvälitys-/kehittämishanke	<u>Rahoitus:</u> Kaakkois-Suomen ELY-keskus 100 % <u>Hallinnointi:</u> Parikkalan kunta (yhteistyössä Rautjärven kanssa) <u>Tavoitteet:</u> Tiedonvälitys ja aktivointi valokuituverkkojen rakentamiseen kylillä	2022	50 000	0
Hiitolanjoki - Salmon river for locals and travelers of all times (RivTimes)	<u>Rahoitus:</u> Kaakkois-Suomi – Venäjä CBC-ohjelma 2014-2020 <u>Hallinnointi:</u> Rautjärven kunta, Etelä-Karjalan virkistysalueäätiö <u>Tavoitteet:</u> alueen matkailun kehittäminen	2021– 2022	1 080 510 €	10 000 €
Laptuote-säätiön työvoimapolitiittiset palvelut	Parasta-hanke <u>Hallinnointi / toteuttaja:</u> Laptuote-säätiö <u>Rahoitus:</u> Kaakkois-Suomen te-palvelut Kuntarahoitus (Parikkalan kunta) Omarahoitus (Laptuote-Säätiö)	2022	89 617 € 50 000 € 20 000 € 19 617 €	

	<u>Tavoitteet:</u> Työvalmennus pitkäaikaistyöttömille, vaikeasti työllistyville ja osatyökykyisille työttömille työnhakijoille; Parikkalan rakenteellisen työttömyyden hoitaminen, erityisesti pitkäaikaistyöttömien työllistymisen ja koulutuksen edistäminen.			
	Nuorten työpaja Dynamo -hanke <u>Rahoitus:</u> Valtion avustuksen lisäksi kunnan omarahoitusosuus nuorten sekä työ- ja yksilövalmentajan palkkauskustannuksiin <u>Hallinnointi / toteuttaja:</u> Laptuote-säätiö <u>Tavoitteet:</u> nuorille työkokemusta ja yksilövalmennusta	2022	17 500 €	
	Toiminta-avustus työvalmennus- ja työtoimintaan <u>Rahoitus:</u> Kaakkois-Suomen TE-toimisto 100 %, vahvistetaan vuosittain <u>Hallinnointi:</u> Laptuote-säätiö. <u>Tavoitteet:</u> Laptuote-säätiön toimintojen ja 3 työpajan toiminnan turvaaminen Parikkalassa. Työelämäosallisuutta ja kuntouttavaa työtoimintaa tukevat palvelut (kuntouttava työtoiminta/Eksoten palveluseteli; palkkatuki, työkokeilupaidat).	2022	68 000 €	Kunnan avustus Laptuote-säätiölle yhteensä max. 50 000 €

Talous

	TP 2020	Muutettu TA 2021	TA 2022	TS 2023	TS 2024
Toimintatuotot	2 289 755	2 405 243	230 300	230 300	230 300
Toimintakulut	-2 610 904	-2 710 880	-655 143	-655 151	-655 151
Toimintakate	-321 149	-305 637	-424 843	-424 851	-424 851

TEKNISET PALVELUT

Tekninen lautakunta

Tekniset palvelut

Tilivelvollinen: Tekninen johtaja

Talous

	TP 2020	Muutettu TA 2021	TA 2022	TS 2023	TS 2024
Toimintatuotot					
Toimintakulut			-43 748	-43 749	-43 749
Toimintakate			-43 748	-43 749	-43 749

Rakennuttaminen ja kaavoitus

Tilivelvollinen: Tekninen johtaja

Toiminta-ajatus

Toiminnan tarkoituksena on turvata kuntalaisille terveellinen, toimiva ja viihtyisä elinympäristö kaavoittamalla, rakennuttamalla ja ylläpitämällä taloudellisesti laadukkaita kiinteistöjä ja yhdyskuntapalveluja.

Kaavoituksella ylläpidetään monipuolista tonttitarjontaa yritystoiminnan ja asumisen tarpeisiin. Maankäytössä otetaan huomioon palvelujen käyttömahdollisuudet. Maa-seutukyliä elinvoimaisena säilymistä tuetaan. Asukkaille ja yrityksille tarjotaan tontti-vaihtoehtoja, jotka tekevät sijoittumisen ja rakentamisen houkuttelevaksi kunnan alueelle.

Rakennuttamisen osalta keskeinen tavoite on kiinteistöjen käyttäjille terveelliset ja toimivat rakennukset ja infraympäristö.

Käskynkän perusparannuksen edellytyksenä on ARA:lta saatava vähintään 30 % tuki, mitä ennen kilpailutusta hankkeesta ei voida käynnistää. Hankkeen toteutusta, mittaluokkaa ja ajoitusta on arvioitava sen lopullisten kustannusvaikutusten valmistuttua.

Kaavoitus

Tilivelvollinen: Tekninen johtaja

Palvelusuunnitelma

Toiminnan tarkoitus

Maankäytön suunnittelulla pyritään hyvän ja käyttäjien tarpeita palvelevan, terveellisen, turvallisen ja viihtyisän sekä sosiaalisesti toimivan ja esteettisesti tasapainoisen elinympäristön aikaansaamiseksi, kestävän kehityksen periaatteilla.

Nykytilan kuvaus

Kaavoituksen vastuuhenkilönä ja koordinoijana toimii tekninen johtaja yhteistyössä kunnanjohtajan ja elinkeinojohtajan kanssa. Varsinainen kaavoitustyö tehdään kokonaisuudessaan ostopalveluna ulkopuolisten kaavoitusasiantuntijoiden voimin. Kaavoituksessa tehdään kiinteää yhteistyötä sekä eri viranomaistahojen että luottamushenkilöiden kesken.

Kaavoituksen vastuualueella on kunnan yleisen osoitejärjestelmän ylläpito. Käytännön ylläpito ja täydennykset ovat rakennusvalvonnan vastuulla. Järjestelmä on laajentumassa saariin, lisäksi osoitteistossa on ilmennyt päivitystarpeita.

Toiminnalliset muutokset

Ei toiminnallisia muutoksia.

Toiminnan painopistealueet 2022 - 2024

- Hankintamenettelyyn panostaminen
- Kunnan strategisten tavoitteiden huomioiminen
- Tulevien tarpeiden realistinen arviointi maankäytön suunnittelussa

Kaavoitusohjelma 2022 - 2024

Alueen nimi	Sisältö / perustelu	Toimenpiteet	Kaava valmis	Nykyvaihe
1. Keskustaajaman eteläisen osan asemakaava	Teollisuusalueiden ja kirkon seudun kaava vanhentunut, tuo ongelmia lupakäsittelyyn	Asemakaavan päivitys	2022	Asemakaava 1975, 1985, 1992, 1989
2. Koirniemen alue	Tilaa vievän kaupan alueen kehittäminen rajanylityspaikan kansainvälistämisen yhteydessä	Asemakaavan laa- timinen vaiheittain	2023	Yleiskaava 2016
3. Parikkalan rajanylityspaikan asemakaava	Rajanylityspaikan kansainvälistämisen maankäytön suunnittelu	Asemakaavan laa- timinen vaiheittain	2024	osayleiskaava 2016

Joukkoliikenne

Tilivelvollinen: Tekninen johtaja

Palvelusuunnitelma

Toiminnan tarkoitus

Joukkoliikennepalveluilla turvataan haja-asutusalueiden kohtuullinen palveluiden saatavuus. Asiakaspalveluliikenteessä kylien asukkaille järjestetään asiointimahdollisuus taajamassa / kuntakeskuksessa. Lisätään yhteistyötä eri hallintokuntien kesken liikennepalveluiden saatavuuden parantamiseksi ja kustannusten optimoimiseksi.

Nykytilan kuvaus

Parikkalan kunnan edustus on aktiivisesti mukana Etelä-Karjalan liikennejärjestelmätyöryhmän työskentelyssä.

Parikkalan kunta osallistuu Itärata-hankeyhtiön työskentelyyn.

Toiminnalliset muutokset

Ei toiminnallisia muutoksia.

Toiminnan painopistealueet 2022 - 2024

- Joukkoliikenteen kehittäminen paikallisesti, alueellisesti ja maakunnallisesti.
- Valtakunnallisen Helsinki-Joensuu (Savonlinna) raideyhteyden kehittäminen

Palo- ja pelastuspalvelut

Tilivelvollinen: Tekninen johtaja

Palvelusuunnitelma

Toiminnan tarkoitus

Kuntalaisten turvallisuuden varmistaminen normaali- ja poikkeusoloissa.

Nykytilan kuvaus

Toiminta käsittää palo-, pelastus- ja suojelutoimen kustannukset Etelä-Karjalan pelastuslaitoksessa sekä kiinteistökustannukset. Väestönsuojelun suunnittelu ja suunnitelmien koordinointi. Sopimuspalokunnat toimivat aluepelastuslaitoksen alaisuudessa. Etelä-Karjalan pelastuslautakunta hoitaa palo- ja pelastustoimen maakunnallisena.

Toiminnalliset muutokset

Pelastustoimi siirtyy osaksi Etelä-Karjalan hyvinvointialuetta vuoden 2023 alusta lähtien.

Toiminnan painopistealueet 2022 - 2024

- Vapaaehtoistoiminnan tukeminen
- Pelastustoimen palvelutason säilyttäminen nykytasolla
- Yhteistoiminta perustettavan hyvinvointialueen kanssa

Ympäristöpalvelut

Tilivelvollinen: Tekninen johtaja

Palvelusuunnitelma

Toiminnan tarkoitus

Ympäristönsuojelun, ympäristöterveyden ja eläinlääkinnän palveluiden järjestäminen kuntalaisille.

Nykytilan kuvaus

Ympäristönsuojelu ja ympäristöterveysvalvonta hoidetaan isäntäkuntamallilla Imatran ympäristöyksikön tekemien valvonta- ja toimintasuunnitelmien mukaan. Imatran seudun ympäristölautakunta hoitaa ympäristöasiat seutukunnallisena. Tulosalue sisältää myös kaatopaikan velvoitetarkkailun kustannukset ja jätehuollon kuljetustuen.

Sahanrannan pilaantunutta maata koskevan hankkeen osalta on ennen sen toteuttamista 2024 varmistettava valtion sille osoittama vähintään 40 % tuki.

Toiminnalliset muutokset

Jätelain muutoksen huomioiminen 2022 - 2024.

Toiminnan painopistealueet 2022 - 2024

- Yhteistyö Imatran seudun ympäristötoimen kanssa
- Sahanrannan alueen kunnostus v. 2024
- Pyritään investoinneilla edistämään kestäväää kehitystä

Rakennuttaminen ja kaavoitus -tulosalueen sitovat tavoitteet

Sitovat tavoitteet 2022	Mittari/ seurantatapa	Tavoitetaso
Maankäytön suunnittelun toteutus	kaavoitusohjelma	hyväksytyn suunnitelman mukaisesti
Rakentamisohjelman toteutus	rakentamisohjelma	hyväksytyn suunnitelman mukaisesti
Tarkoituksenmukainen joukkoliikenne	raportit	riittävä palvelutaso
Palo- ja pelastuspalveluissa sekä ympäristöpalveluissa palvelutason suhde kustannuksiin	raportit ja palaute	riittävä palvelutaso

Talous

	TP 2020	Muutettu TA 2021	TA 2022	TS 2023	TS 2024
Toimintatuotot	36 145	18 009	18 009	18 009	18 009
Toimintakulut	-1 067 756	-1 090 450	-1 211 187	-1 198 187	-1 192 687
Toimintakate	-1 031 611	-1 072 441	-1 193 178	-1 180 178	-1 174 678

Kiinteistöt

Tilivelvollinen: Rakentamispäällikkö

Toiminta-ajatus

Kiinteistöpalvelut huolehtivat kiinteistöjen hoidosta ja kunnossapidosta ottaen huomioon kiinteistöjen elinkaaren tekniset, taloudelliset ja toimintojen asettamat vaatimukset.

Tarpeettomista tai tehottomalla käytöllä olevista kiinteistöistä luovutaan. Vajaakäytöllä olevista kiinteistöistä ja osakehuoneistoista luopumista selvitetään aktiivisesti.

Palvelusuunnitelma

Toiminnan tarkoitus

Kiinteistöjen elinkaaren mukainen kustannustehokas ylläpito ja tehokas tilojen hyödyntäminen sekä kiinteistöpalvelujen järjestäminen.

Kunta ylläpitää ja kehittää puisto- ja yleisiä alueita luoden viihtyisyyttä ja turvalliset olo-suhteet. Yleisten alueiden ja puistojen kunto on merkittävä osa kunnan yleisilmettä.

Liikuntapaikkojen hoidolla ja kunnossapidolla luodaan turvalliset ja asianmukaiset edellytykset liikunta- ja vapaa-ajan toiminnolle koko kunnan alueen kattavasti.

Nykytilan kuvaus

Kiinteistöjen hoito- ja pienkorjauspalvelut kiinteistöissä tuotetaan itse. Remontti- ja korjaustöitä teetetään myös ostopalveluna vuosisopimukseen tai hankekohtaisiin urakkakilpailutuksiin perustuen.

Asuinkiinteistöjen hoidon ja ylläpidon aktiivisen kehittämisen avulla järjestetään viihtyisät ja turvalliset asuinolosuhteet kiinteistöjen vuokralaisille. Investoinneilla kehitetään kiinteistökantaa vastaamaan nykypäivän vaatimuksia.

Mittareissa oleva käyttöastetavoite on karkaamassa aina vaan heikompaan suuntaan. Tavoite on pidetty korkeana, mutta ollakseen vähääkään realistinen, se edellyttää yhä voimakkaampia toimia mm. vaikeammin vuokrattavista osakkeista / asunnoista luopumiseksi.

Kiinteistönhoidon ja tulevien korjausten suunnittelussa ja toteutuksessa otetaan huomioon energiatehokkaat, terveellisen sisäilmaston takaavat ratkaisut. Kiinteistömassan kiinteistökohtaisen elinkaaren vaiheet ja tilojen käyttäjien tarpeet otetaan huomioon.

Kiinteistöjen kunnossapitoa sekä kiinteistöjen valvontaa kehitetään lisäämällä kiinteistöautomaatiota ja tehostamalla järjestelmien käyttöä. Henkilöstön osaamista parannetaan koulutuksen avulla. Puistojen ja muiden yleisten alueiden hoito tehdään pääosin kausityönä.

Liikuntapaikkojen hoito keskittyy kunnan keskeisimpien liikuntapaikkojen ylläpitoon ja kehittämiseen. Kylien hiihtolatuverkoston vapaaehtoista kunnossapitotyötä tuetaan kulkorvauksin ja ostosopimuksin.

Retkeilyreittiverkoston ylläpito- ja hoitovastuiden ajantasaisuus tarkistetaan. Uusia hoitosopimuksia tehdään tarpeen ja resurssien mukaan.

Toiminnalliset muutokset

Ei muutoksia.

Toiminnan painopistealueet 2022 - 2024

- Kiinteistökannan tarpeettomista kiinteistöistä luopuminen ja heikkokuntoisten purku
- Vuokrataan Saaren Rantamaja ja Helenansaari yrityskäyttöön
- Kunnan kiinteistö- ja asuntomassan korjausvelan pienentäminen korjauksin ja perusparannuksin.

Kiinteistöt -tulosalueen sitovat tavoitteet

Sitovat tavoitteet 2022	Mittari/seurantatapa	Tavoitetaso
Kiinteistöjen korjaukset suunnitelman mukaan	Raportti/selvitys	4 % kiinteistökannasta (h-m ²) joko peruskorjataan ja/tai puretaan
Vuokra-asuntojen käyttöaste	Laskenta	95 %

Toiminnan tunnusluvut

Hyödyke ja mittayksikkö	TP 2020	TA 2021	TA 2022	TS 2023	TS 2024
huoneistoala m ²	43851	51367	47 559	47 559	47 559
menot €/huoneisto-m ²	83,74	62,53	63,92	63,99	61,22
tulot €/huoneisto-m ²	66,32	68,93	77,48	90,77	90,77

Talous

	TP 2020	Muutettu TA 2021	TA 2022	TS 2023	TS 2024
Toimintatuotot	3 329 798	3 540 890	3 684 689	4 317 125	4 317 165
Toimintakulut	-3 667 092	-3 349 481	-3 040 043	-3 043 151	-2 911 714
Toimintakate	-337 294	191 409	644 646	1 273 973	1 405 451

Ruoka- ja puhtauspalvelut

Tilivelvollinen: Ruoka- ja puhtauspalvelupäällikkö

Palvelusuunnitelma

Toiminnan tarkoitus

Ruokapalvelut tuottaa ateriat kunnan omiin sekä Eksoten toimipisteisiin sekä vastaa kuljetuksineen myös kotiin toimitettavista aterioista.

Ruokapalvelu pitää ruokapalveluiden tason sekä ruuan laadun hyvänä ja ravitsemus-suositusten mukaisena, toimittaa maukasta ruokaa erilaisille asiakasryhmille.

Puhtauspalvelut huolehtii kunnan kiinteistöjen ylläpito- ja perussiivouksesta. Siivous vaikuttaa kiinteistöjen viihtyvyyteen ja sisäilman laatuun sekä pintamateriaalien elinkaareen.

Nykytilan kuvaus

Parikkalan ruokapalvelun keskuskeittiö toimii Hyvinvointikeskuksen alakerrassa. Palvelukeittiöt toimivat Kirjolassa, Käskynkässä ja Saaren palvelutalolla. Siivoojat työskentelevät kunnan kiinteistöissä. Yhdistelmätyöntekijät työskentelevät päiväkodeissa.

Tulosityksikön tehtävänä on tuottaa asiakaslähtöisesti laadukkaita, ravitsemuksellisesti täysipainoisia aterioita sekä vastata tarkoituksen mukaisesta siivouksesta ja ylläpitää sopimusten mukaista puhtaustasoa kunnan kiinteistöissä. Ruoka- ja puhtauspalveluja järjestetään taloudellisesti, tehokkaasti, oikea-aikaisesti ja joustavasti.

Lounasannoksia valmistetaan päivittäin n. 650. Parikkalan ruokapalvelu vastaa myös ateriakuljetuksista laitoksiin ja tukipalveluaterioista, käytössä on kaksi ruokapalveluau-
toa.

Toiminnalliset muutokset

Uuden Kirjolan koulun valmistuttua, Kirjolan palvelukeittiö siirtyy uuteen Kirjolan kouluun.

Ruokapalvelujen osalta suunnitelmaan kirjataan 2022 toukokuun alkuun mennessä tehtävä selvitys, minkä pohjalta ratkaistaan kunnan ruokahuollon järjestelyt vuodesta 2023 eteenpäin luovuttaessa Eksotelle annettavista palveluista vuoden 2022 loppuun mennessä. Toistaiseksi keskuskeittiöön liittyvistä investoinneista pidättäydytään.

Toiminnan painopistealueet 2022

- ruokapalvelun toiminnan taloudellisuus ja toiminnollisuus
- järjestellään siivous mitoituksen mukaan

Tulosalueen sitovat tavoitteet

Sitovat tavoitteet 2022	Mittari/seurantatapa	Tavoitetaso
Henkilöstön ammattitaidon ylläpitäminen	täydennyskoulutukset	suunnitelman mukaisesti
palvelutason säilyttäminen	suunnitelmien toteutuminen ja asiakaspalveluun kiinnitetään huomioon	nykyinen taso ja asiakkaiden tyytyväisyys
kustannustehokas	siivoukselle oma kustannuspaikka	kilpailukykyinen toiminta
laadunvalvonta	omavalvonta/asiakkaan kanssa laatutarkkailu	mitoituksen/sopimuksen mukainen laatutaso

Toiminnan tunnusluvut

Hyödyke ja mittayksikkö	TP 2020	TA 2021	TA 2022	TS 2023	TS 2024
annosten määrä	302 252	333 560	333 560	150 000	150 000
suoritteiden määrä	230 732	256 318	252 765	119 465	119 465

Talous

	TP 2020	Muutettu TA 2021	TA 2022	TS 2023	TS 2024
Toimintatuotot	1 016 327	1 191 290	1 176 460	566 460	566 460
Toimintakulut	-1 157 330	-1 121 018	-1 135 466	-938 095	-940 637
Toimintakate	-141 003	70 272	40 994	-371 635	-374 177

Kuntatekniikka

Tilivelvollinen: Kuntatekniikan päällikkö

Toiminta-ajatus

Turvataan puhtaan veden saatavuus ja jakelu sekä jäteveden puhdistuspalveluiden toimivuus kustannustehokkaasti.

Yhdyskuntatekniset taksat perustuvat omakustannus- ja aiheuttamisperiaatteeseen. Tavoitteena on kilpailukykyinen hinta.

Kadut ja tiet

Tilivelvollinen: Kuntatekniikan päällikkö

Palvelusuunnitelma

Toiminnan tarkoitus

Kaavateiden ja -katujen ylläpidon järjestäminen.

Nykytilan kuvaus

Liikenneväylien ylläpito ja huolto teetetään ostopalveluna.

Toiminnalliset muutokset

Pienimuotoiset asfaltin paikkaukset, liikennemerkkien vaihdot, kaavateiden varsilta puiden karsinnat, kaavateiden näkemäalueiden raivaukset tehdään omana työnä alihankinnan vähentämiseksi ja talouden tasapainottamiseksi. Vuoden 2022 osalta toiminta järjestetään määräaikailla kausityöntekijöillä, sekä ostamalla sisäisiä palveluita. Infra-alueiden katujen kartoitus suoritetaan ja toimitetaan Digiroad-järjestelmään.

Toiminnan painopistealueet 2022 - 2024

Katuvalaistuksen elohopeapohjaisten katulamppujen korvaaminen uudella valaistusjärjestelmällä jatkuu.

Katuja ja teitä ylläpidetään hoitoluokituksen mukaisesti. Mahdolliset perusparannukset toteutetaan kunnan investointiohjelman mukaisesti.

Kuntatekniikka -tulosalueen sitovat tavoitteet

Sitovat tavoitteet 2022	Mittari/seuranta	Tavoitetaso
Kaavateiden ja katujen ylläpito hoitosuunnitelman mukaisesti	Kunnossapitoluokitus / seuranta ja palaute	Ei huomautettavaa normaalisääolosuhteissa

Toiminnan tunnusluvut

Hyödyke ja mittayksikkö	TP 2020	TA 2021	TA 2022	TS 2023	TS 2024
laskutettu vesi m ³	119 684	139 000	120 000	118 000	116 000
laskutettu jätevesi m ³	101 429	119 000	100 000	98 000	96 000
menot €/asukas	164	247	160	166	169

Talous

	TP 2020	Muutettu TA 2021	TA 2022	TS 2023	TS 2024
Toimintatuotot	958 630	1 136 920	1 027 790	1 027 790	1 027 790
Toimintakulut	-756 467	-1 108 027	-714 379	-727 987	-727 987
Toimintakate	202 163	28 893	313 411	299 803	299 803

Rakennuslautakunta

Rakennusvalvonta

Tilivelvollinen: Rakennustarkastaja

Toiminta-ajatus

Rakennuslautakunta vastaa Parikkalan kunnassa rakennusvalvonnan viranomaistehävistä.

Palvelusuunnitelma

Toiminnan tarkoitus

Rakennuslautakunnan toiminnan tarkoituksena on:

1. rakentamisen ohjaaminen, neuvonta ja valvonta,
2. rakennetun ympäristön ja rakennusten kunnossapidon ja viihtyvyyden valvonta,
3. kaavoituksen toteutumisen valvonta sekä
4. lupapäätökset.

Nykytilan kuvaus

Rakennusvalvonnan viranomaisena toimii kunnan rakennustarkastaja, joka rakennuslautakunnan ohella valvoo kaavojen noudattamista sekä huolehtii rakentamista ja muita toimenpiteitä koskevien lupien käsittelemisestä sekä osaltaan valvoo rakennetun ympäristön ja rakennusten kunnossapitoa ja hoitoa siten kuin siitä säädetään.

Rakennustarkastajan virka on yhteinen Parikkalan ja Rautjärven kuntien kanssa työajan jakautuessa: Parikkala 60 %, Rautjärvi 40 %.

Toiminnan painopistealueet 2022 - 2024

- Rakennetun ympäristön tila (sisältäen rakennusjärjestyksen mukaisten katselmusten jatkaminen)
- Sähköisten lupahakemusten määrän kasvattaminen
- Rakennusvalvontataksan päivittäminen 2022 (rak.ltk 12.10.2020 23 §)

Rakennusvalvonta -tulosalueen sitovat tavoitteet

Sitovat tavoitteet 2022	Mittari/seurantatapa	Tavoitetaso
Rakennuslupapäätökset	käsittelyaika	viranhaltija < 1 kk lautakunta < 3 kk
Sähköisten lupahakemusten määrä	% saapuneista hakemuksista	90 %
rakennusvalvontataksa	päivittäminen	2022

Toiminnan tunnusluvut

Hyödyke ja mittayksikkö	TP 2020	TA 2021	TA 2022	TS 2023	TS 2024
rakentamisen luvat	173	160	160	160	160
rakennustarkastukset	250	350	250	250	250
avustukset yksityistiet €/km	317	330	330	330	330

Talous

	TP 2020	Muutettu TA 2021	TA 2022	TS 2023	TS 2024
Toimintatuotot	51 923	64 200	67 200	67 200	67 200
Toimintakulut	-230 300	-234 603	-233 390	-233 390	-233 390
Toimintakate	-178 377	-170 403	-166 190	-166 190	-166 190

Käyttötalouden yhdistelmä tulosalueittain

	TP 2020	TA 2021	TA 2022	TS 2023	TS 2024
Vaalit					
Toimintatuotot			5 600	5 600	11 200
Toimintakulut	-445	-31 666	-18 077	-18 077	-32 496
Toimintakate	-445	-31 666	-12 477	-12 477	-21 296
Tarkastustoimi					
Toimintatuotot					
Toimintakulut	-16 279	-22 257	-18 237	-18 240	-18 240
Toimintakate	-16 279	-22 257	-18 237	-18 240	-18 240
Keskushallinto ja tukipalvelut					
Toimintatuotot	1 466 238	364 134	485 600	185 600	185 600
Toimintakulut	-26 823 062	-24 892 737	-26 299 256	-1 115 481	-1 115 491
Toimintakate	-25 356 824	-24 528 603	-25 813 656	-929 881	-929 891
Sivistyspalvelut					
Toimintatuotot					
Toimintakulut			-23 528	-23 771	-23 953
Toimintakate			-23 528	-23 771	-23 953
Perusopetus ja lukio					
Toimintatuotot	186 979	189 680	178 910	176 910	116 610
Toimintakulut	-4 176 565	-4 445 589	-4 618 230	-5 017 575	-4 945 427
Toimintakate	-3 989 586	-4 255 909	-4 439 320	-4 840 665	-4 828 817
Vapaa sivistystyö					
Toimintatuotot	115 704	298 759	153 006	127 662	125 562
Toimintakulut	-1 026 607	-1 212 964	-1 112 285	-1 083 305	-1 087 161
Toimintakate	-910 904	-914 205	-959 279	-955 643	-961 599
Varhaiskasvatus					
Toimintatuotot	139 128	165 500	170 400	115 200	115 200
Toimintakulut	-1 951 657	-1 955 989	-1 995 755	-1 996 288	-1 990 567
Toimintakate	-1 812 530	-1 790 489	-1 825 355	-1 881 088	-1 875 367
Elinkeinopalvelut					
Toimintatuotot					
Toimintakulut			-25 137	-25 137	-25 137
Toimintakate			-25 137	-25 137	-25 137

**Elinkeinojen kehittäminen ja
lomitukset**

Toimintatuotot	2 289 755	2 405 243	230 300	230 300	230 300
Toimintakulut	-2 610 904	-2 710 880	-655 143	-655 151	-655 151
Toimintakate	-321 149	-305 637	-424 843	-424 851	-424 851

Tekniset palvelut

Toimintatuotot					
Toimintakulut			-43 748	-43 749	-43 749
Toimintakate			-43 748	-43 749	-43 749

Rakennuttaminen ja kaavoitus

Toimintatuotot	36 145	18 009	18 009	18 009	18 009
Toimintakulut	-1 067 756	-1 090 450	-1 211 187	-1 198 187	-1 192 687
Toimintakate	-1 031 611	-1 072 441	-1 193 178	-1 180 178	-1 174 678

Kiinteistöt

Toimintatuotot	3 329 798	3 540 890	3 684 689	4 317 125	4 317 165
Toimintakulut	-3 667 092	-3 349 481	-3 040 043	-3 043 151	-2 911 714
Toimintakate	-337 294	191 409	644 646	1 273 973	1 405 451

Ruoka- ja puhtauspalvelut

Toimintatuotot	1 016 327	1 191 290	1 176 460	566 460	566 460
Toimintakulut	-1 157 330	-1 121 018	-1 135 466	-938 095	-940 637
Toimintakate	-141 003	70 272	40 994	-371 635	-374 177

Kuntatekniikka

Toimintatuotot	958 630	1 136 920	1 027 790	1 027 790	1 027 790
Toimintakulut	-756 467	-1 108 027	-714 379	-727 987	-727 987
Toimintakate	202 163	28 893	313 411	299 803	299 803

Rakennusvalvonta

Toimintatuotot	51 923	64 200	67 200	67 200	67 200
Toimintakulut	-230 300	-234 603	-233 390	-233 390	-233 390
Toimintakate	-178 377	-170 403	-166 190	-166 190	-166 190

YHTEENSÄ

Toimintatuotot	8 574 391	9 374 625	7 197 964	6 837 856	6 781 096
Toimintakulut	-42 327 235	-42 175 660	-41 143 862	-16 137 586	-15 943 787
Toimintakate	-33 752 844	-32 801 035	-33 945 898	-9 299 730	-9 162 691

Käyttötalouden yhdistelmä toimielimittäin

	TP 2020	TA 2021	TA 2022	TS 2023	TS 2024
Keskusvaalilautakunta					
Toimintatuotot			5 600	5 600	11 200
Toimintakulut	-445	-31 666	-18 077	-18 077	-32 496
Toimintakate	-445	-31 666	-12 477	-12 477	-21 296
Tarkastuslautakunta					
Toimintatuotot					
Toimintakulut	-16 279	-22 257	-18 237	-18 240	-18 240
Toimintakate	-16 279	-22 257	-18 237	-18 240	-18 240
Kunnanhallitus					
Toimintatuotot	1 466 238	364 134	485 600	185 600	185 600
Toimintakulut	-26 823 062	-24 892 737	-26 299 256	-1 115 481	-1 115 491
Toimintakate	-25 356 824	-24 528 603	-25 813 656	-929 881	-929 891
Sivistyslautakunta					
Toimintatuotot	441 810	653 939	502 316	419 772	357 372
Toimintakulut	-7 154 830	-7 614 541	-7 749 797	-8 120 940	-8 047 108
Toimintakate	-6 713 019	-6 960 602	-7 247 481	-7 701 168	-7 689 736
Elinvoimalautakunta					
Toimintatuotot	6 614 328	2 405 243	230 300	230 300	230 300
Toimintakulut	-8 102 219	-2 710 880	-680 280	-680 288	-680 288
Toimintakate	-1 487 891	-305 637	-449 980	-449 988	-449 988
Tekninen lautakunta					
Toimintatuotot		5 887 109	5 906 948	5 929 384	5 929 424
Toimintakulut		-6 668 976	-6 144 824	-5 951 170	-5 816 774
Toimintakate		-781 867	-237 876	-21 786	112 650
Rakennuslautakunta					
Toimintatuotot	51 923	64 200	67 200	67 200	67 200
Toimintakulut	-230 300	-234 603	-233 390	-233 390	-233 390
Toimintakate	-178 377	-170 403	-166 190	-166 190	-166 190
YHTEENSÄ					
Toimintatuotot	8 574 391	9 374 625	7 197 964	6 837 856	6 781 096
Toimintakulut	-42 327 235	-42 175 660	-41 143 862	-16 137 586	-15 943 787
Toimintakate	-33 752 844	-32 801 035	-33 945 898	-9 299 730	-9 162 691

Käyttötalouden perustelut

Sitovuustaso

Kunnan toimintaa ohjataan taloussuunnitelman avulla. Talousarvion käyttötalouden osassa valtuusto asettaa tehtäväkohtaiset tavoitteet sekä osoittaa tavoitteiden edellyttämät tuloarviot ja määrärahat tehtävän tai tehtävien hoitamiseen. Kunta määrittelee itse tehtäväkokonaisuudet toimituskohtaisesti. Tuloihin ja menoihin sisältyvät sekä ulkoiset että sisäiseen laskutukseen perustuvat tulot ja menot, laskennalliset erät eivät sisälly tehtävän tuloarvioon tai määrärahaan.

Sitovuustasona valtuustoon nähden ovat tulosalueen toimintatulot ja toimintamenot lukuun ottamatta kehittämisprojekteja, joissa on nettositovuus, sekä sitovat tavoitteet 2022 ja mahdolliset sitovat perustelut. Muut talousarvioon sisältyvät tiedot ovat ohjeellisia perusteluja ja informaatiota. Sitovin perusteluin erotettua määrärahan osaa ei saa käyttää muuhun tarkoitukseen. Palkkauskustannuksissa ja sosiaalimaksuissa syntyvää säästöä ei saa käyttää muuhun tarkoitukseen ilman kunnanhallituksen lupaa. Viran tai työsuhteen tullessa avoimeksi on aina ennen auki julistamista selvitetty mahdollisuudet tehtävän hoitamiseen sisäisin järjestelyin tai ostopalveluna. Vakinaisen henkilöstön täyttöön on haettava kunnanhallituksen lupa.

Talousarvioon tehtävistä tulosaluekohtaisista muutoksista päättää valtuusto. Muutosten yhteydessä on arvioitava, ovatko asetetut toiminnalliset tavoitteet oikeassa suhteessa muutettuihin tuloarvioihin ja määrärahoihin. Muutokset on tehtävä talousarviovuoden aikana.

Käyttösuunnitelmat

Käyttösuunnitelmilla toimitukset jakavat tulosalueen tuloarviot ja määrärahat tarkoituksenmukaisesti osiin tulosyksiköihin sekä asettavat samalla valtuuston määrittelemien tavoitteiden kanssa yhdenmukaiset tarkennetut tavoitteet tulosyksiköittäin. Toimituksen vahvistamat tulosyksiköiden määrärahat voidaan edelleen jakaa kustannuspaikoille.

Käyttötalouden osassa on vertailutietoina vuoden 2020 tilinpäätöksen ja vuoden 2021 talousarvion euromäärät sekä talousarvioesitysten luvut.

Käyttötalouden tulot ovat vuonna 2022 yhteensä 7 197 964 euroa ja menot 41 143 862 euroa. Tulot ovat noin 2 177 000 euroa pienemmät kuin vuoden 2021 talousarviossa. Käyttötalouden menot laskevat vuodesta 2021 noin 1 000 000 euroa, koska maatalouslomitusta siirtyy Mikkelin kaupungin hoidettavaksi 1.1.2022 alkaen.

Laskentaperusteet

Määrärahat on laskettu kunnan koko henkilöstölle. Henkilöstösuunnitelmassa on vuoden 2022 alusta henkilöstömäärässä huomioitu lomitukseen siirtymisen vaikutus. Vakinaisen henkilöstön määrä vuonna 2022 on 133,26 htv. Palkkausmenoihin on laskettu korotusvarauksena 1 % vuodelle 2022 sekä 1 % vuosille 2023 ja 2024. Eläkemenoperusteisiin eläkevakuutusmaksuihin on varattu määrärahat ao. tulosalueilla, mikäli niitä voidaan vielä kohdistaa. Kohdistamattomat eläkemaksut kirjataan yleishallintoon.

Henkilöstösivukulut vuodelle 2022 on laskettu seuraavasti:

Eläkevakuutusmaksut KuEL ja VaEL	16,92 %
Sairausvakuutusmaksu	1,53 %
Työttömyysvakuutusmaksu	1,68 %
Tapaturmavakuutusmaksu	1,35 %
Muut (ryhmähenkivakuutus)	0,035 %

Palvelujen ja materiaalin ostoissa laskentaperusteena ovat arvonlisäverottomat hinnat lukuun ottamatta vähennysrajoitteista toimintaa.

Tuloslaskelmaosa

TP 2020	TA 2021		TA 2022	TS 2023	TS 2024
15 657 130	16 273 000	Verotulot	17 044 000	9 576 000	9 148 000
18 165 012	17 874 935	Valtionosuudet	18 499 346	3 275 000	3 275 000
		Rahoitustuotot ja -kulut			
95		Korkotuotot			
316 257	87 000	Muut rahoitustuotot	57 500	57 500	57 500
-6 260	-15 000	Korkokulut	-15 000	-15 000	-15 000
-29 767	-58 000	Muut rahoituskulut	-30 500	-30 500	-30 500
280 325	14 000	Rahoitustuotot ja -kulut yht.	12 000	12 000	12 000

Tuloslaskelmaosan perustelut

Valtuusto vahvistaa tuloslaskelmasta toimintakatteen jälkeen olevat tuotot ja kulut.

Tuloslaskelmaosassa budjetoidaan valtuustoon nähden sitovat tulosvaikutteiset tuloravit ja määrärahat, joita ei ole budjetoitu tehtäväkohtaisissa käyttötalouksissa ja tulosbudjeteissa.

Tuloslaskelmaosan sitovia eriä ovat:

- verotulot (kunnan tulovero, osuus yhteisöveron tuotosta, kiinteistövero)
- valtionosuudet
- rahoitustuotot ja -kulut

Tuloperusteet

Verotulot

Tuloveroprosentti on 1.1.2013 lukien ollut 19,50 ja 1.1.2020 lähtien 20,50. Vuodelle 2022 kunnanvaltuusto on päättänyt tuloveroprosentiksi 21,50. Kunnallisveroa on arvioitu kertyvän 14 166 000 euroa, mikä on 1 061 000 euroa vuodelle 2021 budjetoitua enemmän.

Yhteisöveroa talousarvio sisältää 1 561 000 euroa, vähennystä vuodesta 2021 on 261 000 euroa.

Kiinteistöveroprosentit:

- yleinen	1,00
- vakituiset asunnot	0,50
- muut asuinrakennukset	1,10
- yleishyödylliset yhteisöt	0,00

Kiinteistöverotuotoksi on arvioitu 1 317 000 euroa.

Valtionosuudet

Nykyinen valtionosuusjärjestelmä on tullut voimaan vuoden 2015 alusta (laki kunnan peruspalvelujen valtionosuudesta 1704/2009).

Valtionosuusmaksatus sisältää seuraavat erät:

- kunnan peruspalvelujen valtionosuus
- opetustoimen rahoituslain mukainen rahoitus
- esi- ja perusopetuksen kotikuntakorvaukset
- verotulomenetysten korvaus.

Peruspalvelujen valtionosuuden perusteena ovat sosiaali- ja terveydenhuollon, esi- ja perusopetuksen ja yleisten kirjastojen laskennalliset kustannukset sekä asukaskoh-
taisen taiteen perusopetuksen ja kuntien yleisen kulttuuritoimen laskennalliset kus-
tannukset.

Valtionosuuksia arvioidaan kertyvän vuonna 2022 noin 624 000 euroa enemmän ver-
rattuna talousarvioon 2021. Vuosina 2023 ja 2024 valtionosuuksien arvioidaan olevan
vain reilut 3 miljoonaa euroa johtuen sosiaali- ja terveystalouden siirrosta hyvinvoin-
tialueiden hoidettaviksi.

Vesihuoltolaitos

Tilivelvollinen: Kuntatekniikan päällikkö

Palvelusuunnitelma

Toiminnan tarkoitus

Puhtaan veden ja jäteveden puhdistuspalvelujen tuottaminen sekä verkostojen ylläpito.

Puhdistamon lupaehtojen täyttäminen ja uuden laitoksen käyttöönotto tehokkaasti minimoiden ympäristön kuormitus.

Vuotovesien määrää jätevesiverkostossa pienennetään verkostoa saneeraamalla.

Heralammen vedenottamo ja vesijohto- ja viemäriverkostoa ylläpidetään ja saneerataan vuosittain investointiohjelman mukaisesti.

Vesi- ja viemärlaitosten valvonta- ja automaatiojärjestelmiä kehitetään vastaamaan tulevaisuuden vaatimuksia.

Nykytilan kuvaus

Talousvettä tuotetaan 139 000 m³ ja jätevettä käsitellään 124 000 m³ vuodessa. Veteen ja viemäriin liittyneitä kiinteistöjä on noin 900. Kuluttajia 3500.

Toiminnalliset muutokset

Kulutustottumuksista, väestön ikääntymisestä ja vähenemisestä johtuen sekä talousveden käyttömäärät että jäteveden käsittelymäärät laskevat merkittävästi, mikä asettaa edelleen paineita hinnoittelun tarkistuksiin.

Toiminnan painopistealueet 2022 - 2024

- Jätevesilinjojen saneeraus
- Jätevesilaitoksen täydentävät työt

Sitovat tavoitteet 2022	Mittari/seurantatapa	Tavoitetaso
Puhtaan veden toimittaminen	Mittausraportit	Täyttää vaatimukset
Jäteveden puhdistus	Mittausraportit	Täyttää vaatimukset

Vesihuoltolaitoksen tuloslaskelma

	TP 2020	TA 2021	TA 2022
Liikevaihto	912 992	1 094 420	985 290
Liiketoiminnan muut tuotot	44 638	42 500	42 500
Aineet, tarvikkeet ja tavarat	-230 296	-259 217	-185 820
Palvelujen ostot	-167 288	-376 422	-185 851
Henkilöstökulut			
Palkat ja palkkiot	-134 885	-185 785	-143 730
Henkilösivukulut			
Eläkekulut	-24 624	-30 695	-24 319
Muut henkilösivukulut	-4 485	-8 029	-6 604
Henkilöstökulut yhteensä	-163 994	-224 509	-174 654
Poistot ja arvonalentumiset			
Suunnitelman mukaiset poistot	-337 641	-843 661	-952 656
Liiketoiminnan muut kulut	-17 810	-9 912	-7 948
Liikeylijäämä (-alijäämä)	40 601	-576 801	-479 139
Rahoitustuotot ja -kulut			
Muut rahoitustuotot	7		
Muut rahoituskulut	-27 437	-55 000	-27 500
Ylijäämä (alijäämä) ennen varauksia	13 171	-631 801	-506 639
Poistoeron lis (-) tai väh (+)	6 749	8 300	8 300
Tilikauden ylijäämä (alijäämä)	19 920	-623 501	-498 339

Vesihuoltolaitoksen rahoituslaskelma

	TP 2020	TA 2021	TA 2022
Toiminnan rahavirta			
Liikeylijäämä (-alijäämä)	40 601	-660 240	-479 139
Poistot ja arvonalentumiset	337 641	927 100	952 656
Rahoitustuotot ja -kulut	-27 430	-55 000	-27 500
Toiminnan rahavirta	350 812	211 860	446 017
Investointien rahavirta			
Investointimenot	-127 079	-465 000	-375 000
Rahoitusosuudet investointimenoihin			
Toiminnan ja investointien rahavirta	223 733	-253 140	71 017
Rahoituksen rahavirta			
Oman pääoman muutokset			
Muut maksuvalmiuden muutokset			
Saamisten muutokset	-10 504		
Korottomien pitkä- ja lyhytaikaisten velkojen muutos	363 010		
Rahoituksen rahavirta	352 506		
Rahavarojen muutos	576 239	-253 140	71 017

Katuvalaistus	38	28	10	0	0	0	0
Yläkujan katuvalaistuksen korjaus	18	18					
Saneerauskohteet: Elohopealamppujen vaihdot	20	10	10				
Päällystys	273	198	65	30	0	0	0
Keskustan kunnostetut väylät 2020–2022	15	15					
Kirjolankoulun pihan asfaltointi 3800 m ²	68	68					
Nimeämättömät kohteet: (mm. Kangaskyläntie, Koulutie)	60	30		30			
Asfaltointi Opintie, kirjaston piha	130	85	65				
Vesilaitos	335	100	100	25	0	0	0
Vesijohtojen saneeraus	200	100	100				
Parikkalan rajanylityspaikka runkovesijohto suunnittelu v. 2022	25			25			
Kirjavalan vedenottamon saneeraus ja alikalointi ja UV-laitteiston hankinta ja asennus. Kameravalvonta.	110						
Viemärlaitos	585	275	205	105	0	0	0
Jätevesiverkoston saneeraus (vuotovesien vähentäminen)	240	80	80	80			
Pumppaamot 3 kpl/vuosi	75	25	25	25			
Parikkalan rajanylityspaikka runkovie-märi suunnittelu v.2022	0						
Jätevedenpuhdistamon ympyräaltaiden saneeraus (Katto ja ulko- ja sisäseinärakenteet)	70	20	50				
Jätevedenpuhdistamon huolto- ja varastorakennus	200	150	50				
Yhteensä		8 688	3 437	562			
Rahoitusavustukset / investointitulot					520	1 170	120
Netto		8 168	2 267	442			

Investointiosan perustelut

Kiinteä omaisuus: Vuosittain on varattu 50 000 euron määrärahavaraus mahdollisesti hankittavaa kiinteää omaisuutta varten. Vuodelle 2022 arvioidaan kertyvän tuloja 500 000 euroa (metsätilat ml. Metso-ohjelman hyödyntäminen) ja vuosille 2023 ja 2024 100 000 euroa vuodessa kiinteistöjen myynneistä. Kunnanhallitus on linjannut, että kunnan maa- ja metsätilojen sekä kiinteistöjen inventointia jatketaan ja kunnalle tarpeettomat tilat laitetaan yleiseen myyntiin.

Arvopaperit: Menoihin sisältyvät kuntakonsernin tytäryhtiöiden pääomavuokrat sekä osakkeiden ostot. Tulopuolelle on arvioitu asunto-osakkeiden myyntejä vuosittain.

Investointiosassa valtuusto hyväksyy kustannusarviot ja toteutusaikataulut hankkeille ja vahvistaa määrärahat ja tuloarviot hankeryhmille. Hankeryhmiin sisältyvät kohteet on eritelty toteutettaviin hankkeisiin. Aktivoitavan hankintamenon alarajana on rakennushankkeissa 10 000 euroa ja irtaimistohankinnoissa 4 000 euroa.

Valtuustoon nähden sitovuustasona on hankeryhmä. Useammalle vuodelle tehdyn jaksottamisen muuttamiseen tarvitaan valtuuston joko taloussuunnitelmassa tai erikseen tekemä päätös.

Investointiosan menot vuonna 2022 ovat 8 688 000 euroa. Vuoden 2022 investointiosan tuloarvioina avustukset investointimenoihin ja käyttöomaisuuden myyntitulot yhteensä 520 000 euroa. Nettoinvestoinnit ovat 8 168 000 euroa.

Suunnitelmakauden investointiohjelma on suuri johtuen välttämättömistä investoinneista: Kirjolan koulu ja Käskynkän peruskorjaus. Muutoin suunnitelmakauden investoinnit koostuvat monista pienehköistä talonrakennus- ja kunnallisteknisistä sekä elinkeinoiniin liittyvistä kohteista.

Rahoitusosa

RAHOITUSLASKELMA

		TP2020	TA 2021, muutettu	TA 2022	TS 2023	TS 2024
Toiminnan rahavirta						
Vuosikate	+/-	349 623	1 360 900	1 609 448	3 563 270	3 272 309
Tulorahoituksen korjaukset	+/-	1 089 055				
Investointien rahavirta						
Investointimenot	-	-1 344 175	-9 299 000	-8 688 000	-3 437 000	-562 000
Rahoitusosuudet investointimenoihin	+	68 812			1 050 000	
Pysyvien vastaavien hyödykkeiden luovutusvoitot	+	98 852	120 000	520 000	120 000	120 000
Toiminnan ja investointien rahavirta	+/-	262 167	-7 818 100	-6 558 552	1 296 270	2 830 309
Rahoituksen rahavirta						
Antolainauksen muutokset						
Antolainasaamisten lisäykset	-					
Antolainasaamisten vähennykset	+					
Lainakannan muutokset						
Pitkäaikaisten lainojen lisäys			5 000 000	8 500 000	3 500 000	600 000
Pitkäaikaisten lainojen vähennys	+	-287 931	-338 000	-338 000	-500 000	-500 000
Oman pääoman muutokset	+/-					
Vaikutus maksuvalmiuteen	+/-	-25 764	-3 156 100	1 603 448	4 296 270	2 930 309

Rahoitusosan perustelut

Talousarvion rahoitusosassa osoitetaan rahoituslaskelmakaavan muodossa se, miten talousarvio vaikuttaa kunnan maksuvalmiuteen. Tuloslaskelma- ja investointiosasta siirtyvien erien lisäksi rahoituslaskelmassa esitetään anto- ja ottolainauksen lainakannan muutokset sekä oman pääoman muutokset ja rahoituslaskelman vaikutukset maksuvalmiuteen.

Henkilöstösuunnitelma

Vakinaisen henkilöstön määrä esitetään taloussuunnitelman henkilöstösuunnitelmasosassa. Määräaikaista henkilöstöä käytetään sijaisuuksissa ja tarvittaessa muissa määräaikaiksi tarkoitetuissa tehtävissä, esimerkiksi projekteissa ja palvelujen järjestämisen selvittelyvaiheessa. Henkilöstövoimavarojen tilaa ja vakinaisen sekä määräaikaisten henkilöstön määrää kuvataan ja seurataan vuosittain henkilöstöraportoinnilla.

Toiminnan tarkoitus

Henkilöstöhallinnon tarkoituksena on vastata työnantajan tasapuolisesta ja oikeudenmukaisesta henkilöstöpolitiikasta ja siten turvata palveluhenkinen ja motivoitunut henkilöstö tuottamaan hallintokuntien yhteistyöllä kunnan palvelut tehokkaasti, taloudellisesti ja laadukkaasti.

Nykytilan kuvaus

Kunta-alan uudet virka- ja työehtosopimukset tulivat voimaan 1.4.2020 ja ovat voimassa 28.2.2022 saakka. Kunta-alan sopimuskorotusten kustannusvaikutus koko sopimusjaksolla on 3,04 %. Sopimuskauden viimeisimmät sopimuslaskelmat toteutettiin 1.4.2021, jolloin tuli maksuun sekä yleiskorotus että paikallinen järjestelyerä. 1.9.2021 alkaen siirtyivät varhaiskasvatuksen opettajat, erityisopettajat ja esimiehet OVTES-sopimukseen palvelussuhteen ehtojen säilyessä ennallaan KVTES:n mukaisina.

Keväällä 2021 toteutettiin koko työyhteisön työhyvinvointikysely. Esimiehiä veloitettiin käymään kyselyn tulokset huolellisesti läpi henkilöstönsä kanssa. Tavoitteena oli löytää työn ja työyhteisön ongelmakohtat ja niihin toimivat ratkaisut. Kooste työyhteisöissä suunnitelluista työhyvinvoinnin parannustoimenpiteistä on esitetty seuraavassa kappaleessa.

Toiminnan painopistealueet 2022–2024

Yleisiä toiminnan painopistealueita ovat:

- organisaation ja henkilöstön vuorovaikutteisuuden parantaminen
- laadukas esimiestoiminta ja johtoryhmytyöskentely
- työhyvinvointikyselyjen säännöllinen toteuttaminen ja saatujen tulosten tehokas hyödyntäminen

Suunnitelmat työhyvinvointia parantaviksi toimenpiteiksi:

1. Toimialojen työhyvinvointikokoukset 2–3 kuukauden välein, muistio tai pöytäkirja lähetetään tiedoksi henkilöstösihteerille
2. Henkilöstön osallistaminen toiminnan suunnitteluun ja seurantaan talousarvion laadinnan yhteydessä syyskuussa ennen lautakuntakäsittelyä ja koottaessa tilinpäätökseen tulevia tietoja helmikuussa ennen varsinaista toimielinkäsittelyä
3. Kattava tavoite- ja kehityskeskustelujen käynti vuosittain helmi-maaliskuussa ja tarvittaessa työntekijän sitä esittäessä myös syksyllä, raportti toimialueittain henkilöstösihteerille toukokuun loppuun mennessä

4. Monipuolisen epassin käytön jatkaminen 100 euroa/henkilö
5. Esimiesten ja yksilön vastuun korostaminen sekä tiedon välityksessä että työssä tarvittavan tiedon hankinnassa.

Parikkalan kunta

Henkilöstösuunnitelma 2022 - 2024

(vakinainen ja tilapäisesti määräaikailla täytetty henkilöstö)

Virka/toimi (V/T) Muutos TA-21→TA- 22	Nimike	Henkilötyövuodet (htv)					Huom.
		TP -20	TA -21	TA -22	TS -23	TS -24	

Keskushallinto								
V		Kunnanjohtaja	1,00	1,00	1,00	1,00	1,00	
V		Hallintojohtaja	1,00	1,00	1,00	1,00	1,00	
V		Henkilöstösihteeri	1,00	1,00	1,00	1,00	1,00	
T		Palkkasihteeri	1,00	1,00	1,00	1,00	1,00	
T		Laskutussihteeri	1,00	1,00	1,00	1,00	1,00	
T		Arkistosihteeri	1,00	1,00	1,00	1,00	1,00	
T		Taloussihteeri	1,00	1,00	1,00	1,00	1,00	
T		Toimistosihteeri	0,20	0,20	0,20	0,20	0,20	Esimiehenä varh.kasv.pääll., 20 % hallinto ja 80 % varhaiskasvatus
T		Tietotekniikkatukihenkilö	0,10	0,10	0,10	0,10	0,10	Esimiehenä rehtori, 10 % hallinto ja 90 % perusopetus ja lukio
Keskushallinto yhteensä			7,30	7,30	7,30	7,30	7,30	

Elinkeinot ja työllisyys								
V	+1,00	Elinkeinojohtaja	1,00		1,00	1,00	1,00	Täytetty väliaikaisesti sisäin järjestelyin 1.1.21 alkaen
T	-1,00	Elinvoimakoordinaattori (aiemmin yritysneuvoja)	1,00	1,00				Nimike-/tehtävämuutos 1.1.21 alkaen. Avoin toimi 1.1.21 alkaen. Elinkeinotoimen tehtävät liittyvät työ- ja elinkeinopalvelujen järjestämiseen kuntien välisenä yhteistyönä.
V	-1,00	Lomituspalvelupäällikkö	1,00	1,00				Lomituspalvelujen siirto Mikkeliin 1.1.2022
T	-2,00	Lomituspalveluohjaaja	2,00	2,00				Lomituspalvelujen siirto Mikkeliin 1.1.2022
T	-33,76	Maatalouslomittaja	31,90	33,76				Lomituspalvelujen siirto Mikkeliin 1.1.2022
Elinkeinot ja työllisyys yhteensä -36,76			36,90	37,76	1,00	1,00	1,00	

Virka/toimi (V/T) Muutos TA-21→TA- 22	Nimike	Henkilötyövuodet (htv)					Huom.
		TP -20	TA -21	TA -22	TS -23	TS -24	

Sivistyspalvelut								
Vapaa sivistystyö ml. Simpelejärven opisto								
V	+0,70	Sivistysjohtaja			0,70	0,70	0,70	Virka perustettu kvalt 14.6.21, täytetty 1.8.21 alkaen. Kansalaisopiston rehtorin tehtäviä 60 %, muita tehtäviä 40 %. Rehtorin tehtävien kustannukset jaetaan Rautjärven kunnan kanssa kuntien alueilla toteutuneiden opetustuntien mukaan (arviossa puoliksi kuntien kesken).
V	-0,60	Kansalaisopiston rehtori	1,00	0,60				Kansalaisopiston rehtorin tehtäviä 80 % ja muita vapaan sivistystyön tehtäviä 20 %. Rehtorin tehtävien kustannukset jaetaan Rautjärven kunnan kanssa kuntien alueilla toteutuneiden opetustuntien mukaan (arviossa puoliksi kuntien kesken). Avoin virka, mahdollinen viran lakkautus kvalt eri päätöksellä.
T		Hyvinvointikoordinaattori (aiemmin liikunnanohjaaja)	1,00	1,00	1,00	1,00	1,00	Nimike-/tehtävämuutos 1.1.21 alkaen
T		Nuorisotyöntekijä	1,00	1,00	1,00	1,00	1,00	Työajasta 15 % koulun kerhotoiminnan koordinointiin
T		Opistosihtööri	1,00	0,50	0,50	0,50	0,50	Kustannukset jaetaan Rautjärven kunnan kanssa kuntien alueilla toteutuneiden opetustuntien mukaan. Parikkalan osuus arviossa 0,5 htv.
V		Kirjastonjohtaja	1,00	1,00	1,00	1,00	1,00	
T		Kirjastosihtööri	1,00	1,00	1,00	1,00	1,00	80 % kirjasto ja 20 % kulttuuri
T		Kirjastovirkailija	2,00	2,00	2,00	2,00	2,00	
T		Kirjastojärjestelijä	1,00	1,00	1,00	1,00	1,00	69 % kirjasto, 31 % liikunta (syys-huhtik. työajasta 12 h/vko uinninvalv.). Mahdollinen eläköityminen v. 2024.

Virka/toimi (V/T) Muutos TA-21→TA- 22	Nimike	Henkilötyövuodet (htv)					Huom.
		TP -20	TA -21	TA -22	TS -23	TS -24	
	Vapaa sivistystyö ml. Simpelejärven opisto yhteensä +0,10	9,00	8,10	8,20	8,20	8,20	
	Perusopetus ja lukio						
V	Rehtori	1,00	1,00	1,00	1,00	1,00	
V	Luokanopettaja/koulunjohtaja	1,00	1,00	1,00	1,00	1,00	
V	Luokanopettaja	8,00	8,00	8,00	7,00	7,00	Apulaisjohtajan tehtävä on yhdellä luokanopettajalla 1.8.2012 - 31.7.2022, jonka jälkeen ao. tehtävät liitetään opinto-ohjaajan/apulaisjohtajan tehtävään.
V	Erityisopettaja	3,00	3,00	3,00	3,00	3,00	
V	Erityisopetuksen tuntiopettaja	2,00	3,00	3,00	3,00	3,00	Kiertävä erityisopettaja tuntiopettajaksi mahdollisen opettajan vaihdoksen yhteydessä. Oppilasmäärä, jolla tehostetun/erityisen tuen tarvetta lisääntynyt => tarve erityisopettajien lisäykseen.
T	+0,02 Koulunkäynninohjaaja	9,35	9,75	9,77	9,00	9,00	Työajoissa mukana ap-ip -toiminnan työaika.
T	Tietotekniikkatukihenkilö	0,90	0,90	0,90	0,90	0,90	10 % hallinto ja 90 % perusopetus ja lukio
V	-1,00 Lehtorit / opettajat	8,00	8,00	7,00	7,00	7,00	Opinto-ohjaajan tehtävään liitetään apulaisjohtajan tehtävät. Perusopetuksen kotitalouden lehtorin virka lakkautetaan ja muutetaan tuntiopettajan tehtäväksi.
V	+1,00 Tuntiopettaja	12,00	12,00	13,00	14,00	14,00	Kotitalouden lehtorin virka muutetaan tuntiopettajan tehtäväksi. Apulaisjohtajan (luokanopettajan) siirtymässä vapaalle, luokanopettajan tehtävä muutetaan tuntiopettajuudeksi.
T	Koulusihteeri	1,00	1,00	1,00	1,00	1,00	
	Perusopetus ja lukio yhteensä +0,02	46,25	47,65	47,67	46,90	46,90	

Virka/toimi (V/T) Muutos TA-21→TA- 22	Nimike	Henkilötyövuodet (htv)					Huom.
		TP -20	TA -21	TA -22	TS -23	TS -24	

Varhaiskasvatus								
V		Varhaiskasvatus- päällikkö	1,00	1,00	1,00	1,00	1,00	
T	+1,00	Varhaiskasvatuk- sen esimies			1,00	1,00	1,00	Täytetty 06/2021 (khal- täyttölupa)
T		Toimistosihteeri	0,80	0,80	0,80	0,80	0,80	20 % hallinto ja 80 % var- haiskasvatus
T		Varhaiskasvatuksen erityisopettaja	1,00	1,00	1,00	1,00	1,00	
T		Varhaiskasvatuksen opettaja	9,00	9,00	9,00	9,00	9,00	
T	+1,00	Varhaiskasvatuksen lastenhoitaja	13,85	11,00	12,00	12,00	12,00	Lisäystarve: 2-vuotinen esiopetuskokeilu (08/2021 - 05/2024), vuorohoidossa alle 3-vuotiaiden lasten määrän lisääntyminen, 1.8.2020 alkaen kasvatus- vastuullisten suhdeluku- muutos sekä subjektiivisen päivähoito-oikeuden palau- tuminen, lakimuutokset 1.8.2021 alkaen koskien esim. mitoitusta (suhdelu- vuista poikkeaminen ei mahdollista). Lapsi- ja op- pilasmäärän kausittaisen vaihtelun vuoksi joudutaan palkkaamaan lisäksi mää- räaikaisia.
T	-0,50	Ryhmäavustaja	5,44	4,00	3,50	2,00	2,00	Arviolta 2 eläköitymistä v. 2022 aikana, ei täyttöä.
T		Siivooja	0,19	0,19	0,19	0,19	0,19	Esimiehenä ruoka- ja puh- tauspalv.pääll.
T	+0,39	Ruokapalvelutyönte- kijä	0,65	0,65	1,04	1,04	1,04	Esimiehenä ruoka- ja puh- tauspalv.pääll. Lisäys 2-vuotisesta esi- opetuskokeilusta.
Varhaiskasvatus yhteensä +1,89			31,93	27,64	29,53	28,03	28,03	
Sivistyspalvelut yhteensä +2,01			87,18	83,39	85,40	83,13	83,13	

Virka/toimi (V/T) Muutos TA-21→TA- 22	Nimike	Henkilötyövuodet (htv)					Huom.
		TP -20	TA -21	TA -22	TS -23	TS -24	

Tekniset palvelut								
Yleiset tekniset palvelut								
V	+1,00	Tekninen johtaja			1,00	1,00	1,00	Virka perustettu kvalt 14.6.21, täytetty 1.8.21 alkaen.
V		Kiinteistösihteeri	1,00	1,00	1,00	1,00	1,00	Työajasta 30 % rakennusvalvontaan ja 70 % muille teknisten palvelujen tulosalueille.
Yleiset tekniset palvelut yhteensä +1,00			1,00	1,00	2,00	2,00	2,00	
Rakentaminen, kiinteistöt ja kunnossapito								
V		Rakentamispäällikkö	1,00	1,00	1,00	1,00	1,00	
V	-1,00	Kunnossapitopäällikkö	1,00	1,00				Avoim virka, mahdollinen viran lakkautus kvalt eri päätöksellä.
T		Kiinteistönhoitaja	5,00	5,00	5,00	4,65	4,65	0,35 htv ruoka- ja puhtauspalveluihin v. 2022 loppuun saakka (aterioiden kuljetus)
T		Kirvesmies	1,00	1,00	1,00	1,00	1,00	
T		Rakennusammattimies	2,00	2,00	2,00	2,00	2,00	
T		Liikunta-alueiden hoitaja	1,00	1,00	1,00	1,00	1,00	
Rakentaminen, kiinteistöt ja kunnossapito yhteensä -1,00			11,00	11,00	10,00	9,65	9,65	
Kuntatekniikka								
V		Kuntatekniikan päällikkö	1,00	1,00	1,00	1,00	1,00	
T		Laitosmies	2,50	3,00	3,00	3,00	3,00	Lisäksi 0,5 htv avoimena.
Kuntatekniikka yhteensä			3,50	4,00	4,00	4,00	4,00	

Virka/toimi (V/T) Muutos TA-21→TA- 22	Nimike	Henkilötyövuodet (htv)					Huom.
		TP -20	TA -21	TA -22	TS -23	TS -24	

		Ruoka- ja puhtauspalvelut						Ruokapalvelujen henkilöstömäärään v. 2023 alusta vaikuttaa hyvinvointialueiden perustaminen.
T		Ruoka- ja puhtauspalvelupäällikkö	1,00	1,00	1,00	1,00	1,00	70 % ruokapalvelu, 30 % puhtauspalvelut
T		Kokki	2,00	2,00	2,00	1,00	1,00	
T	+0,70	Ruokapalvelutyöntekijä	10,65	9,85	10,55	5,00	5,00	Lisäys 2-vuotisesta esiopetuskokeilusta. Osa työskentelee varhaiskasvatuksessa, jonne työaika merkitty 1,04 htv.
	-0,05	Ateriapalvelukuljettaja	0,60	0,65	0,60			
T	-1,00	Siivooja	9,81	9,81	8,81	8,81	8,81	Siivoojien tarve vähentynyt Kirjolan koulun rakentamisen vuoksi, uuden koulun valmistuttua siivoustyön tarve pienenee laaditun siivoustyönmitoituksen mukaan. Siivoojia tällä hetkellä yht. 9 htv, josta 0,19 varhaiskasvatukseen.
		Ruoka- ja puhtauspalvelut yhteensä	24,06	23,31	22,96	15,81	15,81	
		-0,35						
		Rakennusvalvonta						
V		Rakennustarkastaja	1,00	0,60	0,60	0,60	0,60	Yhteinen Rautjärven kunnan kanssa. Parikkalan kunnan osuus 60 %. Lisäksi kiinteistösihteerin työajasta 30 % rakennusvalvontaan.
		Rakennusvalvonta yhteensä	1,00	0,60	0,60	0,60	0,60	
		Tekniset palvelut yhteensä	40,56	39,91	39,56	32,06	32,06	
		-0,35						

Koko kunta yhteensä	TP -20	TA -21	TA -22	TS -23	TS -24
-35,10	171,94	168,36	133,26	123,49	123,49

Ympäristöä säästävät toimenpiteet

Kestävän kehityksen periaatteet

Hallintopalvelut

Kunnanvirastossa pyritään kaikessa toiminnassa noudattamaan kestävän kehityksen neljää osiota; ekologinen, sosiaalinen, taloudellinen ja kulttuurinen seuraavasti:

- 1) Energian ja luonnonvarojen säästö; viraston lämmitys- ja ilmastointijärjestelmien säätö, toimivuuden tarkkailu ja huolto sekä veden, jäteveden ja valaistuksen tarkoituksenmukainen käyttö, energian kulutuksen seuranta, vesikalusteiden huoltaminen ja vettä säästävät toimintatavat.
- 2) Kunnanvaltuuston ja -hallituksen sekä lautakuntien jäsenille on hankittu tablet-laitteet, jolloin säästetään paperien käytössä ja tulosteissa.
- 3) Yhdenvertaisuussuunnitelma; huomioidaan päätöksenteossa eri etnistä alkupe-
rää olevien henkilöiden yhdenvertainen kohtelu.
- 4) Laite- ja toimistotarvikehankinnoissa otetaan huomioon kierrätettävyyden ja uudelleenkäyttö.
- 5) Jätteiden synnyn ehkäisy ja materiaalien kulutuksen minimoiminen.
- 6) Jätteiden lajittelu; biojäte, kuivajäte, lasit, metallit, paperi ja ongelmajätteet.

Sivistyspalvelut

Sivistyslautakunta toteuttaa ympäristöä säästävinä toimenpiteinä:

- 1) Tärkeimpänä on kestävän elämäntavan opetus, oppiminen, oma osallistuminen.
- 2) Vähennetään kulutusta, ei hankita turhia tuotteita.
- 3) Energiansäästöön liittyvät toimenpiteet
 - tarpeeton sähkön kulutus
 - ulko-ovien kiinnittäminen
 - lämpötilojen pitäminen sovitulla tasolla
 - vedenkulutuksen vähentäminen
- 4) Ilmoitetaan kiinteistön korjaustarpeet viipymättä.
- 5) Huolehditaan siisteydestä yhteisvastuullisesti.
- 6) Hankitaan pitkäkestoisia laitteita ja huolehditaan tarvittavista huolloista.
- 7) Vältetään pienpakkauksia ja yksittäisiä hankintoja.
- 8) Paperit ja jätteet lajitellaan toimistoissa ja eri yksiköissä.
- 9) Tulostetaan ja kopioidaan kaksipuoleisina aina kun se on mahdollista.
- 10) Kirjolan koulu käyttää kankaisia käsipyyheautomaatteja.
- 11) Kierrätysmateriaalien käyttö askartelussa ja käsityöissä.

Tekniset palvelut

Tekninen lautakunta ottaa kestävän kehityksen periaatteet huomioon päätöksiä tehtäessä seuraavasti:

- 1) Kaavoituksen valmistelussa huomioidaan
 - ympäristöä säästävät näkökulmat, terveellinen ja turvallinen elinympäristö ja sen asettamat vaatimukset ja
 - ympäristöasiat kaavamääräyksissä.
- 2) Energian käyttö
 - Kunta kuuluu ”Hiilineutraali kunta” -hankkeeseen, kunta ostaa edullista vihreää sähköä.
 - Kiinteistöissä siirrytään aktiivisesti energiaa säästäviin valaistusratkaisuihin.
 - Kiinteistöjen kuntoa arvioitaessa ja tutkittaessa huomioidaan myös energiatalous ja -tekniikka. Näkökulmat huomioidaan korjauksia suunniteltaessa ja tutkitaan energiatehokkaat ratkaisut ja vaihtoehdot.
 - Koneiden ja laitteiden sekä materiaalien hankinnassa lisätään energiatalouden ja kierrätettävyyden painoarvoa. Pyritään suunnittelemaan uudistukset ja hankinnat kestävän kehityksen näkökulmasta.
- 3) Automaation hyödyntäminen energiataloutta parannettaessa
 - Tutkitaan mahdollisuuksia hyödyntää automaatiota eri tavoilla laitoksissa ja kiinteistöissä energiatalouden parantamiseksi.
- 4) Kaavatiet
 - Katuvalaistuksen kokonaissuunnittelussa huomioidaan energiaa säästävät ratkaisut esim. LED-teknologia ja selvitetään ”älykkäiden” valaistuksenohjausjärjestelmien hyödyntämismahdollisuudet.
- 5) Jätehuollon toiminnassa
 - Ongelmajätteiden ja SER-romun vastaanottopisteet pidetään jatkossakin kunnassa. Toimintaa pyritään kehittämään yhdessä jäteasioista vastaavien tahojen kanssa. Tutkitaan mahdollisuuksia yhdistää pisteet toimivaksi kokonaisuudeksi.
- 6) Heralammen vedenottamon suoja-alue-suunnitelma
 - Kehitetään vedenottamon suoja-alueita viranomaisohjeiden mukaisesti.
- 7) Ruoka- ja puhtauspalvelut
 - Siivouksessa ja kunnossapidossa käytetään mahdollisimman ympäristöystävällisiä pesu- yms. aineita.
 - Ruokapalveluissa kiinnitetään erityistä huomiota jäteruuan minimoimiseen.

