



**Parikkalan kunta**

*Portti Saimaalta Laatokalle*

**TALOUSARVIO 2017  
JA  
TALOUSSUUNNITELMA  
2017–2019**

Kunnanhallitus 29.11.2016 / 180 §  
Kunnanvaltuusto 12.12.2016 / 37 §



# Kunnan kehitysvisio 2017

## Parikkala kansainvälinen rajakunta

25.10.2013

2



# Kunnan kehitysvisio 2017 jatkuu

- ❖ vilkas, palveleva, viihtyisä
- ❖ joustava ja uudistuskykyinen
- ❖ kansainväliset kuntalaiset ja yritykset
- ❖ useilla rajoilla yhteistyökykyisesti toimiva

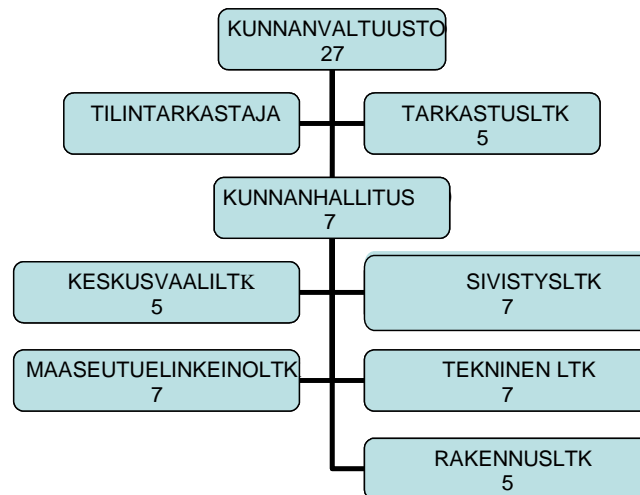
8.11.2014

3

Sisällys

<b>YLEINEN TALOUDELLINEN TILANNE .....</b>	<b>5</b>
KUNNAN ALUE.....	5
VÄESTÖ JA TYÖPAIKAT .....	5
<b>STRATEGINEN SUUNNITELMA 2013–2017.....</b>	<b>10</b>
LAUTAKUNTIEN PAINOPISTEALUEET JA TOIMINNALLISET TAVOITTEET .....	11
KONSERNI .....	12
<b>KÄYTTÖTALOUSOSA .....</b>	<b>14</b>
KESKUSVAALILAUTAKUNTA .....	16
<i>Vaalit</i> .....	16
TARKASTUSLAUTAKUNTA.....	17
<i>Tarkastustoimi</i> .....	17
KUNNANHALLITUS .....	18
<i>Keskushallinto ja tukipalvelut</i> .....	18
MAASEUTUELINKEINOLAUTAKUNTA .....	21
<i>Elinkeinojen kehittäminen ja lomituspalvelut</i> .....	21
SIVISTYSLAUTAKUNTA .....	26
<i>Perusopetus ja lukio</i> .....	26
<i>Vapaa sivistystyö</i> .....	29
<i>Varhaiskasvatus</i> .....	31
TEKNINEN LAUTAKUNTA.....	34
<i>Rakennuttaminen ja kaavoitus</i> .....	34
<i>Kiinteistöt</i> .....	37
<i>Yhdyskuntatekniikka</i> .....	39
RAKENNUSLAUTAKUNTA .....	41
<i>Rakennusvalvonta</i> .....	41
KÄYTTÖTALouden YHDISTELMÄ .....	42
KÄYTTÖTALOUSOSAN PERUSTELUT .....	43
<b>TULOSLASKELMAOSA.....</b>	<b>45</b>
TULOSLASKELMAOSAN PERUSTELUT .....	45
<b>VESIHUOLTOLAITOS .....</b>	<b>47</b>
VESIHUOLTOLAITOKSEN TULOSLASKELMA .....	48
VESIHUOLTOLAITOKSEN RAHOITUSLASKELMA .....	49
<b>INVESTOINTIOSA .....</b>	<b>50</b>
INVESTOINTIOSAN PERUSTELUT .....	52
<b>RAHOITUSOSA .....</b>	<b>53</b>
RAHOITUSOSAN PERUSTELUT .....	53
<b>HENKILÖSTÖSUUNNITELMA.....</b>	<b>54</b>
<b>YMPÄRISTÖÄ SÄÄSTÄVÄT TOIMENPITEET .....</b>	<b>58</b>
<b>TALOUSARVIORAKENNE 2017.....</b>	<b>62</b>

## Luottamushenkilöorganisaatio



## Hallinto- ja palvelutuotanto-organisaatio

Kunnanvaltuuston päätös 15.6.2015



## Yleinen taloudellinen tilanne

Valtiovarainministeriön syyskuussa 2016 julkaiseman taloudellisen katsauksen mukaan ennustetaan, että Suomen talous kasvaa 1,1 % vuonna 2016 edelliseen vuoteen verrattuna. Seuraavien kahden vuoden aikana kasvu jää yhden prosentin tuntumaan ja koko ennusteperiodilla (2016–2018) kumulatiivinen kasvu jää vain noin kolmeen prosenttiin.

Huolimatta hienoisesta talouden piristymisestä Suomen taloustilanne pysyy lähivuosien ajan heikkona. Ennusteen mukaan BKT tulee olemaan vielä 2018 noin 3 % pienempi kuin vuonna 2008 ja teollisuustuotannon taso jäisi samana vuonna hieman yli viidenneksen alemmalle tasolle kuin kymmenen vuotta sitten. Viennin kehitys jää edelleen maailmankauppaa vaisummaksi ja siten markkinaosuuksien menettäminen kansainvälisessä kaupassa jatkuu.

Lähivuosien taloudellista aktiviteettia kannattelevat etupäässä yksityinen kulutus ja investoinnit. Keskipitkällä aikavälillä talouden tuotantomahdollisuuksia kuvaavan potentiaalisen tuotannon kasvu jää selvästi alle yhden prosentin.

Maailmantalouden ja -kaupan kasvunäkymät ovat heikentyneet viimeaikoina. Maailmankaupan kasvu jää tänä vuonna vain 2 prosenttiin ollen prosenttiyksikön alhaisempaa kuin maailmantalouden kasvu.

Suomen julkinen talous pysyy alijäämäisenä vuosikymmenen loppuun saakka. Julkiseen talouteen on eri hallitusten toimesta kohdentunut mittavia sopeutustoimia, mutta niistä huolimatta alijäämä ei ole supistunut merkittävästi. Talouden hidas kasvu ei tuota tarpeeksi verotuloja rahoittamaan julkisia menoja ikääntymisen aiheuttaessa automaattista menojen kasvupainetta.

### Toimintaympäristö

#### Kunnan alue

Parikkalan kunta sijaitsee Etelä-Karjalan maakunnassa. Maantieteellisesti kunta rajoittuu Ruokolahden ja Rautjärven kuntiin sekä Savonlinnan ja Kiteen kaupunkeihin. Kunnalla on 65,1 km yhteistä rajaa Venäjän federaation kanssa.

Parikkalan kokonaispinta-ala on 760,9 km<sup>2</sup>, josta vesistöä 167,7 km<sup>2</sup> eli 22 %. Taa-jama-aste on 45,8 %.

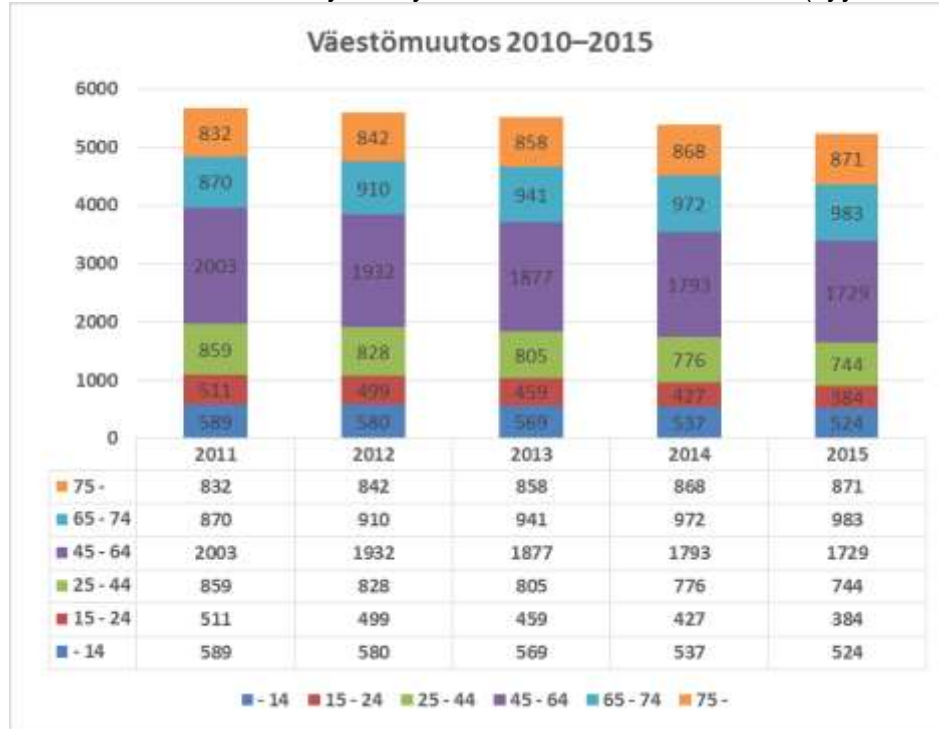
Kunnan halki kulkee Helsinki–Kajaani valtatie 6 ja Helsinki–Joensuu rautatie, jotka molemmat haarautuvat Parikkalasta myös Savonlinnan suuntaan; valtatie 14 ja ns. Savonlinnan rata.

#### Väestö ja työpaikat

Parikkalan kunnan väkiluku syyskuun 2016 tilaston mukaan on 5 136. Vuodenvaihteen 2015–2016 virallinen asukasluku oli 5 235, joten alla oleva Tilastokeskuksen ennuste näyttää toteutuvan jopa ennakoitua synkemmin. Ennusteen mukaan Parikkalan kunnan väkiluku alenee luonnollisen väestömuutoksen seurauksena vuosittain lähes 100 hengellä. Parikkalan muuttoliike on ollut suurin piirtein tasapainossa, mutta viimeisimpien kuukausien aikana se on kääntynyt negatiiviseksi. Ikärakenteesta johtuen

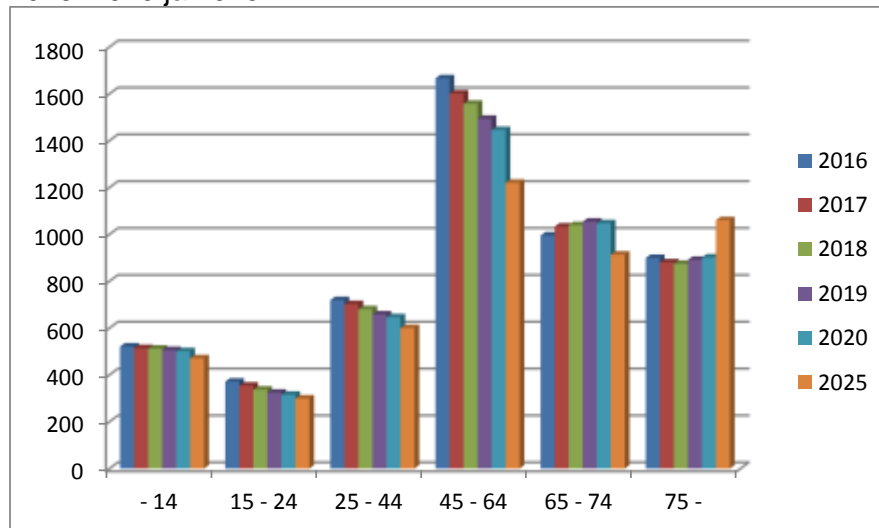
vuosittainen kuolleiden ja syntyneiden välisen epäsuhteen johdosta väestömäärä vä-  
jäämättä vähenee.

Parikkalan väestön kehitys ikäryhmittäin vuosina 2011–2016 (syyskuu 2016)



Lähde: Tilastokeskus

Parikkalan kunnan väestön ikärakenne Tilastokeskuksen ennusteen mukaan vuosina 2016–2020 ja 2025



Kunnan toimintojen ja palvelujen suunnitteluperusteena on kunnan väestö, koska toi-  
menpiteet ja palvelut kohdistuvat pääosin oman kunnan asukkaisiin. Asukasluvun ale-  
nemiseen vaikuttaminen edellyttää olemassa olevien työpaikkojen säilymistä ja uusien  
syntymistä.

Työllisten määrät ovat kuntarakenneselvityksen 2014 mukaan koko Etelä-Karjalassa  
vähentyneet 2000-luvulla lähes kaikissa kunnissa, Parikkalassa työpaikkojen vähen-  
yys on ollut lähes 20 % ja työllisten määrän runsaat 10 %. Lähes kolmannes työpai-

koista on julkisella sektorilla. Parikkalassa työpaikkaomavaraisuus on 85 prosentin luokkaa.

Mikäli väkilukuennusteiden mukaisesti lukuihin aiotaan päästä, on työpaikkojen säilyttäminen erittäin tärkeää.

Parikkalan työttömyysaste on vuoden 2016 aikana vaihdellut helmikuun 14,9 prosenttiyksikön ja toukokuun 12,0 prosenttiyksikön välillä. Keskiarvo on 13,6 %, joka on hiukan pienempi kuin Etelä-Karjalan maakunnan ja Kaakkois-Suomen ELY-keskuksen alueen työttömyysprosentit. Korkeaaho työttömyys yhdessä väkiluvun alenemisen kanssa pitää verotulojen kehityksen hitaana, jopa negatiivisena. Tästä johtuen toiminnot eivät Parikkalassa suunnittelukaudella voi juurikaan kasvaa.

Työpaikat 31.12.2015:

Maa-, metsä- ja kalatalous	20,9 %
Jalostus ja rakentaminen	16,8 %
Palvelut	60,0 %
Muut	2,6 %.

Vuoden 2016 tilastoissa Parikkalan työvoima on 2 150.

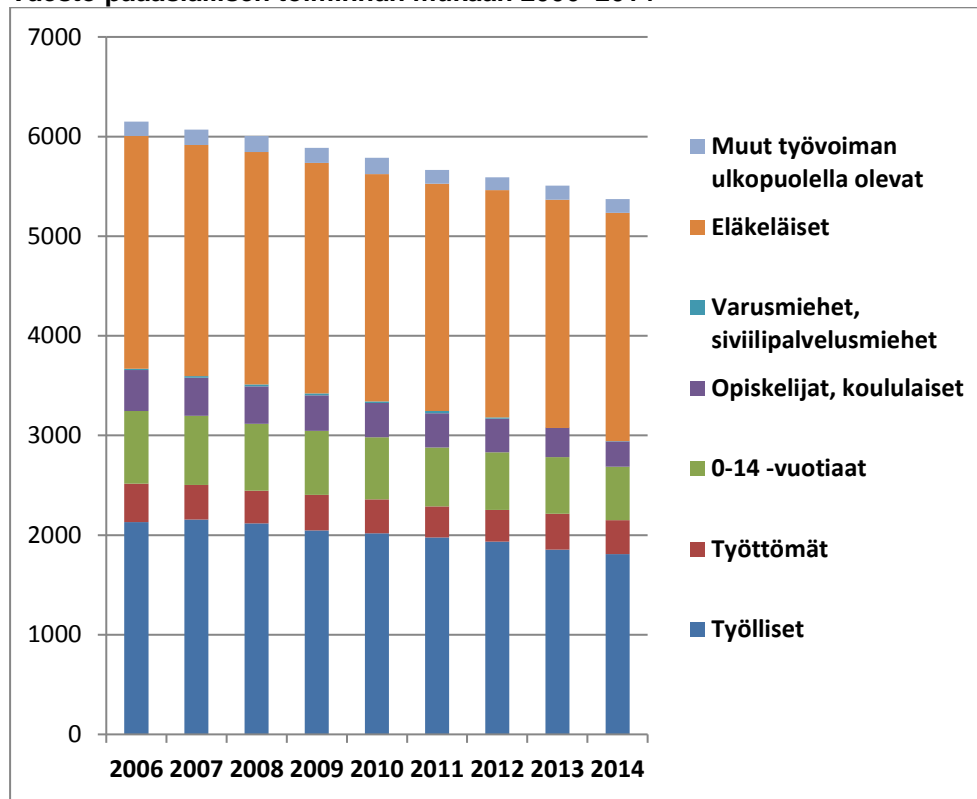
Vuonna 2014 työvoiman ulkopuolella oli 60 % väestöstä. Valtakunnallisesti varsin suuri luku selittyy kunnan ikärakenteella, koska eläkeläisten osuus väestöstä on kolmannes.

Väestöllinen eli demografinen huoltosuhde ilmoitetaan ei-työikäisten ja työikäisten määrrien suhteena: kuinka monta ei-työikäistä kansalaista on kutakin työikäistä kohti jollakin määritellyllä alueella tai koko maassa. Väestötieteilijät laskevat suhdeluvun niin, että ei-työikäisiksi määritellään kaikki alle 15-vuotiaat ja yli 64-vuotiaat. Työikäisiä ovat muut eli näiden rajojen väliin sijoittuvat. Kyse on siis lähinnä väestön ikärakenteen ja sen muutosten kuvaamisesta.

Parikkalassa vuoden 2015 lopussa demografista huoltosuhdetta kuvaava luku oli 83,3. Koko maan vastaava luku oli 58,3 ja Imatran seutukunnassa 72. Ennusteen mukaan Parikkalan huoltosuhdeluku vuonna 2025 on 115,3. Parikkalan kunnan luku on pitkälti yhteneväinen maakunnan maalaiskuntien kanssa.

Taloudellinen huoltosuhde ilmaisee työttömien ja muiden työvoiman ulkopuolella olevien määrän suhteessa työllisten määrään. Edelliseen lasketaan mukaan 0–14-vuotiaat, opiskelijat, ase- tai siviilipalvelusta suorittavat, eläkeläiset sekä muut työvoiman ulkopuolella olevat, esimerkiksi omaa kotitalouttaan hoitavat. Työllisiksi luetaan kaikki 18–74 vuoden ikäiset henkilöt, jotka vuoden viimeisellä viikolla olivat ansiotyössä eivätkä olleet työnhakijoina. Parikkalan luku vuonna 2014 oli 1,78 ja koko maan 1,25.

### Väestö pääasiallisen toiminnan mukaan 2006–2014



Lähde: Tilastokeskus

### Taloudelliset lähtökohdat

Nykyinen veroprosentti on ollut voimassa vuoden 2013 alusta lukien. Kunnanvaltuusto on 1.11.2016 päättänyt pitää myös vuoden 2017 veroprosentit entisinä.

### Verotulot

Yhteenveto						
1 000 euroa						
TILIVUOSI	2014	2015	2016**	2017**	2018**	2019**
<b>Verolaji</b>						
Kunnallisvero	13 528	13 448	12 943	12 847	12 723	12 950
<i>Muutos %</i>	-0,2	-0,6	-3,8	-0,7	-1,0	1,8
Yhteisövero	1 106	1 252	1 455	1 487	1 554	1 631
<i>Muutos %</i>	11,5	13,2	16,2	2,2	4,5	4,9
Kiinteistövero	1 359	1 362	1 374	1 374	1 374	1 374
<i>Muutos %</i>	7,7	0,2	0,8	0,0	0,0	0,0
<b>VEROTULOKSI KIRJATTAVA</b>	<b>15 993</b>	<b>16 062</b>	<b>15 772</b>	<b>15 707</b>	<b>15 651</b>	<b>15 954</b>
<i>Muutos %</i>	1,2	0,4	-1,8	-0,4	-0,4	1,9

Lähde: Suomen Kuntaliiton veroennustekehikon kuntatiedosto, lokakuu 2016



### **Valtionosuudet**

Valtionosuus järjestelmällä varmistetaan kuntien vastuulla olevien julkisten palveluiden saatavuus tasaisesti koko maassa. Kunnan valtionosuusrahoitus muodostuu hallinnollisesti kahdesta osasta:

1. valtiovarainministeriön hallinnoimasta kunnan peruspalvelujen valtionosuudesta (1704/2009) ja
2. opetus- ja kulttuuritoimen rahoituksesta annetun lain (1705/2009) mukaisesta opetus- ja kulttuuritoimen valtionosuudesta, jota hallinnoi opetus- ja kulttuuriministeriö.

Valtionosuusrahoitus maksetaan kunnille ja muille rahoituksen saajille kuukausittain yhtenä eränä. Valtionosuusrahoitus on yleiskatteellinen tuloerä, jota ei ole osoitettu tiettyjen palvelujen järjestämiseen, vaan rahoituksen saaja päättää itse valtionosuusrahoituksensa tarkoituksenmukaisimmasta käytöstä.

Kunnan peruspalvelujen valtionosuuteen sisältyvät sosiaali- ja terveydenhuolto, esi- ja perusopetus, kirjastot, yleinen kulttuuritoimi ja asukasperusteisesti rahoitettava tai-teen perusopetus. Kunnan omarahoitusosuus vuonna 2017 on 3 620,04 euroa/ asukas.

Verotulotasauksen perusteena olevaan laskennalliseen verotuloon sisältyvät kunnan laskennallinen kunnallisvero ja kunnan osuus yhteisöveron tuotosta. Parikkalan kunnan verotuloihin perustuva valtionosuuden tasaus vuonna 2017 on uuden järjestelmän mukaan 4 144 400 euroa.

Yhteensä valtionosuuksia talousarvioon 2017 on arvioitu alustavan koelaskennan mukaan kertyvän 17 772 300 euroa. Valtionosuudet vähentyvät vuoden 2016 talousarvioon verrattuna 2 %.

Lopulliset valtionosuuspäätökset tehdään joulukuussa valtion talousarvion hyväksymisen jälkeen.

### **Rahoitustuotot ja -kulut**

Suunnitelmakauden korkotulot ovat vuosittain noin 40 000 euroa ja -menot 10 000 – 15 000 euroa. Sekä sijoitusten tuottokorko että lainan velkakorko ovat tällä hetkellä ja ennusteiden mukaan vielä ensi vuonnakin varsin alhaalla; normaali tuottokorko sekä velkakorko ovat selvästi alle 1 %:n.

Muut rahoitustuotot, joissa osa on sisäistä tuloa ja menoa, ovat 300 000 euroa positiiviset. Korkomenojen nousuun tulee varautua suurten investointien myötä lisääntyvän velan takia.

### **Toimintatuotot ja – kulut**

Sekä vuoden 2017 talousarvion toimintatuotot että -kulut ovat hieman pienemmät kuin vuonna 2016; tuotot 10,3 milj. euroa ja kulut 41,8 milj. euroa. Käyttötalouden tulo- ja menopuolta lisää 2,8 milj. euron osuus lomituspalvelujen hoitamisesta. Samoin sekä kuluja että menoja lisää kulloinkin käynnissä olevat projektiluonteiset hankkeet.

### **Poistot**

Investoinneista johtuen poistot kasvavat tulevina vuosina merkittävästi. Alhaisesta tulotasosta huolimatta kunnan vahvuutena ovat toistaiseksi olleet keskimääräistä alhaisemmat veroprosentit ja pieni velkamäärä. Tuloveroprosentti, 19,5 %, on alle valta-

kunnan keskiarvon ja vuoden 2015 tilinpäätöksessä oleva velkamäärä 525 euroa/ asukas on valtakunnan alhaisimpia. Lisäksi kunnan muut talouden tunnusluvut ovat kaikki Suomen kuntien keskiarvoa paremmat.

### **Talouteen vaikuttavia oleellisia muutoksia / asioita**

#### **Etelä-Karjalan sosiaali- ja terveystoiminta**

Käyttötalouden vuoden 2017 menot vähentävästi vaikuttavat Etelä-Karjalan sosiaali- ja terveystoimintaan kuntayhtymän taloussuunnittelussa huomioon otetut Kiky-sopimuksen vaikutus sekä toimeentulotuen siirtäminen Kelaan.

Kuntayhtymän kertyneet alijäämät saadaan katettua todennäköisesti niin, että Ekso-tella ei ole taseessa enää alijäämää vuoden 2016 lopussa.

#### **Maakunta- ja sote-uudistus**

Maakunta- ja sote-uudistuksen vaikutusta ei taloussuunnitelmavuoden 2019 osalta ole otettu huomioon uudistuksen keskeneräisyyden vuoksi.

## **Strateginen suunnitelma 2013–2017**

### **Kunnan kehitysvisio 2017**

#### **Parikkala – Kansainvälinen rajakunta**

- vilkas, palveleva ja viihtyisä
- joustava ja uudistuskykyinen
- **kansainväliset kuntalaiset ja yritykset**
- useilla rajoilla yhteistyökykyisesti toimiva

### **Strategia-alueet – kriittiset menestystekijät**

#### **1. Elinkeinot**

1. Vaikuttaminen uusien yritysten ja työpaikkojen lisäämiseen
  - vahvistetaan Parikkalan asemaa palvelujen seutukeskuksena
  - biotalouden edistäminen
  - matkailussa panostetaan luontaisiin vahvuuksiin ja maaseutumatkailuyrittäjyyden edistämiseen
2. Olemassa olevan yritystoiminnan monipuolinen kehittäminen
3. Parikkalan rajanylityspaikan käytön laajentaminen ja kansainvälistäminen

#### **2. Asuminen ja ympäristö**

1. Vetovoimainen asuin- ja yrittäjäympäristö
  - uusien asuinalueiden kaavoitus ja olemassa olevien tonttien hyödyntäminen
  - toimivat tietoliikenneyhteydet koko kunnan alueelle
2. Vuokra-asuntokannan kokonaisvaltainen uudelleenarviointi, asuntopoliittinen ohjelma
3. Jätevesihuoltoon valitun ratkaisun toteuttaminen
4. Kasvihuonekaasupäästöjen määrän väheneminen asetetun tavoitteen

mukaisesti

5. Vesistöjen tilan näkyvä paraneminen

**3. Palvelut**

1. Kustannustehokkaat ja laadukkaat peruspalvelut

- sosiaali- ja terveystaloudelliset palvelut
- koulupalvelut
- varhaiskasvatuspalvelut
- ennaltaehkäisevä hyvinvointityö

2. Lukion aseman säilyttäminen

3. Teknisten palvelujen kehittäminen, yhteistyö naapurikuntien kanssa, yhteistyö

**4. Henkilöstö ja talous**

1. Sitoutunut ja hyvinvoiva kunnan henkilöstö

- laadukkaan esimiestyön varmistaminen
- henkilöstön vuorovaikutteisuuden vahvistaminen

2. Kestävän ja terveen kuntatalouden ylläpitäminen

**Muita huomioon otettavia suunnitelmia**

**Yritysvaikutusten arviointi**

Yritysvaikutusten systemaattinen arviointi täydentää hyvää yhteistyötä paikallisten yrittäjien ja yrittäjäjärjestöjen kanssa. Tavoitteena tulee olla laadukkaampi päätöksenteko, joka perustuu johdonmukaiseen, läpinäkyvään, tasapuoliseen ja perusteltuun valmisteluun. Yritysvaikutusarvioinnin avulla toimintaympäristöä voidaan kehittää yrittäjystävällisemmäksi.

Yritysvaikutusten arviointi ja sen kehittäminen on pitkäjänteistä työtä. Valmisteluohje, sen säännöllinen seuranta ja käytännön kokemuksen kautta tulevat ohjeistuksen tarpeelliset muutokset juurruttavat yritysvaikutusarvioinnin luontevaksi osaksi kunnan päätösten valmistelua ja päätöksentekoa.

**EVA- ja IVA-arvioinnit päätöksenteossa**

Ennakoarviointimenetelmä EVA ja ihmisiin kohdistuvien vaikutusten arviointi IVA huomioidaan valmistelussa ja päätöksenteossa terveydenhuoltolain 11 §:n mukaisesti. Tärkeitä hyvinvointia ja terveyttä koskevia päätöksiä tehdään mm. kaavoituksessa, rakentamisessa, asumisen suunnittelussa ja toteutuksessa, liikennesuunnittelussa, koulutuksessa, työpolitiikassa ja ennen kaikkea sosiaali- ja terveydenhuollon järjestämisessä. Terveyden ja hyvinvoinnin edistämisen toteutus edellyttää kunnissa poikkeuksellista yhteistyötä tavoitteiden toteuttamiseksi.

**Lautakuntien painopistealueet ja toiminnalliset tavoitteet**

Lautakunnat laativat taloussuunnittelun yhteydessä kuntastrategioista johdetut omat painopistealueet ja toiminnalliset tavoitteet, jotka konkretisoivat kunnan strategiaa

kunakin toimialan toiminnan näkökulmasta. Lautakuntien kautta kunnan strategia vietään käytäntöön eli sinne missä kunta kohtaa asiakkaansa (kuntalaiset).

#### Konserni

Konsernia johdetaan ja valvotaan kunnanvaltuuston 17.12.2009 antaman konserniohjeen mukaisesti.

Parikkalan kunta tuottaa palvelut sosiaali- ja terveydenhuoltoa lukuun ottamatta pääsääntöisesti oman organisaationsa toimesta. Ulkopuolisiin organisaatioihin turvaudutaan silloin, kun kunnan oma organisaatio on palvelun järjestämiseen liian pieni tai kun muussa organisaatiossa tuottamisesta saadaan selvää taloudellista tai jakelullista etua asiakkaille.

Parikkalan kuntakonserni muodostuu seuraavista yhteisöistä:

<b>Tytäryhteisöt 1.1.2017</b>	<b>Kunnan omistusosuus %</b>
Asunto Oy Kaivoniemi, Akonpohja	100,00
Asunto Oy Kaivotienvatro, Akonpohja	100,00
Asunto Oy Tarnalan kylätalo, Tarnala	100,00
Asunto Oy Vatrinne, Akonpohja	92,90
Kiinteistöyhtiö Parirealty Oy	60,00
Parikkalan Ravi- ja Markkinakenttä Oy	55,48

<b>Osakkuusyhteisöt 1.1.2017</b>	<b>Kunnan omistusosuus %</b>
Asunto Oy Hoviselkä, Niukkala	40,54
Kiinteistö Oy Pohjanlämpö, Parikkala	46,60
Asunto Oy Saaren Tulppaanipelto, Akonpohja	44,51
Asunto Oy Maironiemen Kaivorinne, Akonpohja	39,08
Asunto Oy Purokujansato, Särkisalmi	36,00
Asunto Oy Niukkalanhovi, Niukkala	24,19
Asunto Oy Saarenkeskus, Akonpohja	20,51

<b>Kuntayhtymät 1.1.2017</b>	<b>Kunnan osuus %</b>
Etelä-Karjalan liitto	4,53
Etelä-Karjalan sosiaali- ja terveydenhuollon ky	4,21
Etelä-Karjalan koulutuskuntayhtymä	2,46
Itä-Savon koulutuskuntayhtymä	1,40

Kunnanvaltuusto on 30.10.2008 hyväksynyt osakassopimuksen ja päättänyt, että Parikkalan kunta pysyy Kiinteistöyhtiö Parirealty Oy:n enemmistöosakkaana vuoden 2012 loppuun. Kunnanvaltuusto on 20.6.2012 päättänyt pidentää aikaa 31.8.2018 saakka.

**Konsernin tulostavoitteet:**

Parirealty Oy: Yhtiö pystyy vuokratuloillaan vastaamaan sille kuuluvista hallinto-, kiinteistö- ja lainanhoitomenoista sekä veroista.

Parikkalan Ravi- ja Markkinakenttä Oy: Yhtiö toimii kannattavasti.

Kiinteistö- ja asunto-osakeyhtiöt: Yhtiöt toimivat kannattavasti ja huolehtivat riittävästä kiinteistöjensä kunnossapidosta.

Kunta on tietoisesti pyrkinyt luopumaan yksittäisten asunto-osake-huoneistojen hallintaan oikeuttavista osakkeista ja tarjonnut niissä asuville vuokralaisille osakkeita lunastettavaksi. Asunnon vapautuessa se laitetaan yleiseen myyntiin.

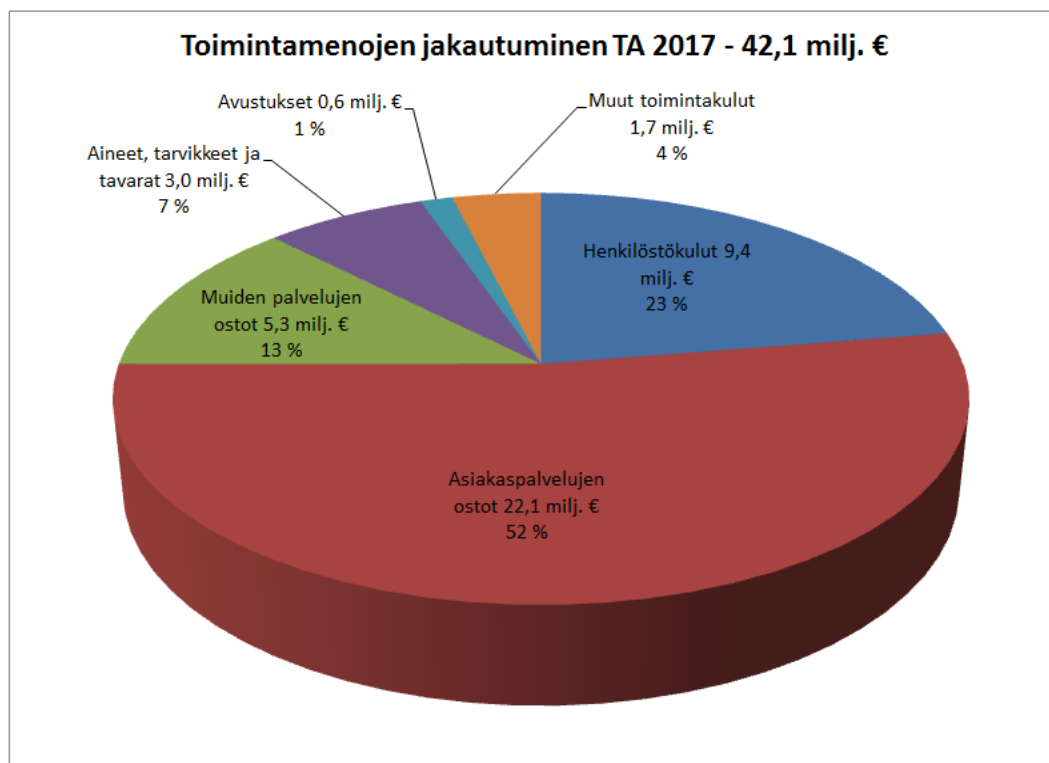
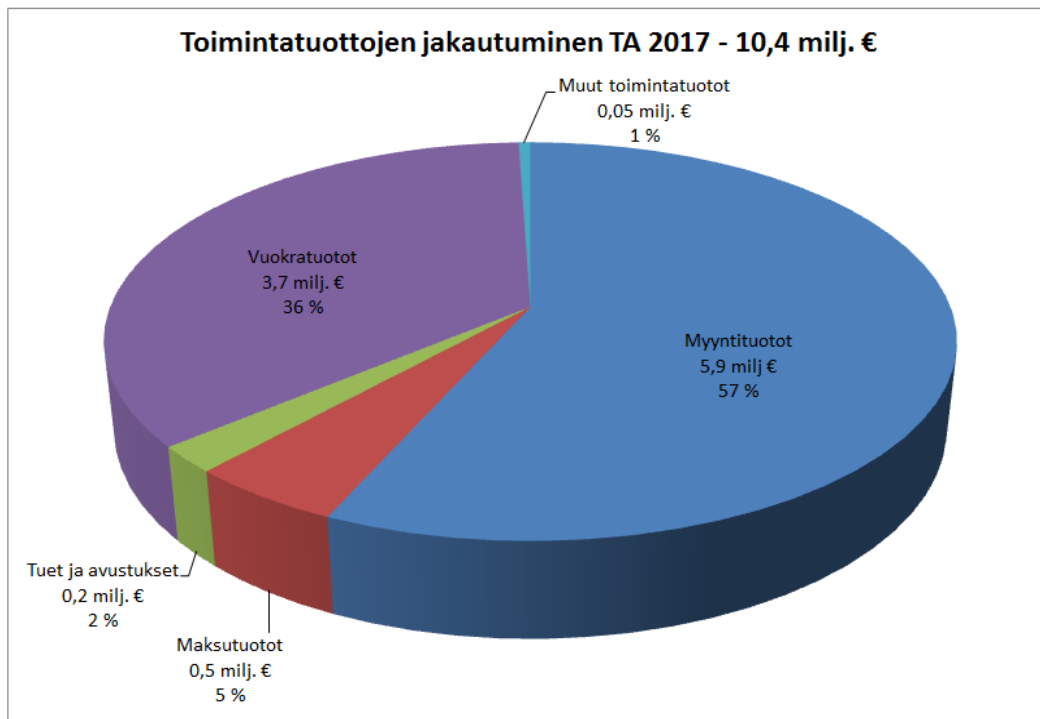
## Käyttötalousosa

### TULOSLASKELMA

Tilinpäätös 2015	Talousarvio 2016 muutoksen jälkeen		Talousarvio 2017	Ts 2018	Ts 2019
<b>TOIMINTATUOTOT</b>					
6 243 506	6 465 600	Myyntituotot	5 869 980	5 887 980	5 887 980
611 732	607 600	Maksutuotot	523 600	523 600	523 600
216 307	293 100	Tuet ja avustukset	222 770	222 770	218 170
3 690 283	3 771 950	Vuokratuotot	3 690 100	3 690 100	3 690 100
389 315	53 400	Muut tuotot	54 350	54 350	54 350
<b>11 151 143</b>	<b>11 191 650</b>	<b>Toimintatuotot yhteensä</b>	<b>10 360 800</b>	<b>10 378 800</b>	<b>10 374 200</b>
<b>TOIMINTAKULUT</b>					
Henkilöstökulut					
-7 455 012	-7 392 370	Palkat ja palkkiot	-7 211 340	-7 202 840	-7 201 340
Henkilösivukulut					
-2 001 322	-2 028 930	Eläkekulut	-1 734 920	-1 734 760	-1 742 180
-519 569	-515 940	Muut henkilösivukulut	-518 970	-519 010	-518 890
Palvelujen ostot					
-22 498 269	-22 792 970	Asiakaspalvelujen ostot	-22 071 150	-22 206 150	-22 642 150
-4 901 224	-4 933 300	Muiden palvelujen ostot	-5 257 340	-5 244 280	-5 238 380
-2 720 589	-2 928 190	Aineet, tarvikkeet ja tavarat	-3 008 960	-2 997 560	-2 997 560
-632 517	-612 170	Avustukset	-606 670	-606 670	-606 670
-1 808 156	-1 724 130	Muut toimintakulut	-1 660 480	-1 660 830	-1 661 380
<b>-42 536 658</b>	<b>-42 928 000</b>	<b>Toimintakulut yhteensä</b>	<b>-42 069 830</b>	<b>-42 172 100</b>	<b>-42 608 550</b>
<b>-31 385 515</b>	<b>-31 736 350</b>	<b>TOIMINTAKATE</b>	<b>-31 709 030</b>	<b>-31 793 300</b>	<b>-32 234 350</b>
16 059 115	15 730 000	Verotulot	15 700 000	15 640 000	15 950 000
17 862 331	18 240 000	Valtionosuudet	17 772 300	16 950 000	16 750 000
Rahoitustuotot ja -kulut					
31 734	41 000	Korkotuotot	40 500	40 000	40 000
428 281	421 830	Muut rahoitustuotot	441 530	441 530	441 530
-25 156	-24 000	Korkokulut	-14 150	-12 240	-10 240
-97 105	-97 200	Muut rahoituskulut	-112 900	-112 900	-112 900
<b>2 873 685</b>	<b>2 575 280</b>	<b>VUOSIKATE</b>	<b>2 118 250</b>	<b>1 153 090</b>	<b>824 040</b>
Poistot ja arvonalentumiset					
-1 705 194	-1 962 600	Suunnitelman mukaiset poistot	-2 100 000	-2 147 500	-2 157 500
<b>1 168 491</b>	<b>612 680</b>	<b>TILIKAUDEN TULOS</b>	<b>18 250</b>	<b>-994 410</b>	<b>-1 333 460</b>
23 721	22 280	Poistoeron lisäys(-) tai vähennys (+)	21 110	20 830	20 830
-286		Rahastojen lisäys(-) tai vähennys(+)	0	0	0
<b>1 191 926</b>	<b>634 960</b>	<b>TILIKAUDEN YLI / ALIJÄÄMÄ</b>	<b>39 360</b>	<b>-973 580</b>	<b>-1 312 630</b>

Tuloslaskelma on määrämuotoinen laskelma siitä, kuinka tulorahoitus riittää palvelutoiminnan menoihin, korko- ja muihin rahoitusmenoihin, pitkävaikutteisen omaisuuden jaksottamisesta aiheutuviin poistoihin ja arvonalentumisiin. Laskelmassa esitetään myös tuloksen käsittelyerät.

Käyttötaloussosassa olevat toimintatulot ja -menot on summattu tuloslaskelmaan päälajeittain.



## Keskusvaalilautakunta

### Vaalit

Tilivelvollinen: Hallintojohtaja

## Palvelusuunnitelma

### Toiminnan tarkoitus

Valtiollisten ja kunnallisten vaalien toteuttaminen Parikkalassa.

### Nykytilan kuvaus

Vaalien toteuttamisen käytännön järjestelyt hoitavat kunnanvaltuuston valitsema keskusvaalilautakunta sekä kunnanhallituksen kutakin vaalia erikseen valitsevat vaalilautakunnat ja laitosäänestystä varten valittu vaalitoimikunta yhdessä keskusvaalilautakunnan nimeämien vaalitoimitsijoiden kanssa.

Vaalilain edellyttämät kunnan tehtävät.

Äänestysalueet ja varsinaisen äänestyspäivän äänestyspaikat:

001 Kangaskylä - Harjulinna

002 Särkisalmi – Kisapirtti / Särkisalmen paloasema

003 Saari - Kirjasto

004 Uukuniemi – Kirjasto

### Toiminnalliset muutokset

Kuntalain muutos, kuntavaalit siirtyvät pidettäviksi nykyisen lokakuun sijasta huhtikuuhun.

### Toiminnan painopistealueet 2017–2019

Vuonna 2017, kuntavaalit 9.4.2017

Vuonna 2018, tasavallan presidentin vaalit 28.1.2018, toinen vaalipäivä 11.2.2018

Mahdolliset maakuntavaalit presidentin vaalien yhteydessä

Vuonna 2019, eduskuntavaalit 14.4.2019, europarlamenttivaalit touko-kesäkuu 2019

Sitovat tavoitteet 2017	Mittari/seurantatapa	Tavoitetaso
Vaalien suorittaminen virheettömästi	ei valituksia	tulos valtakunnalliseen tietojärjestelmään klo 21.00 mennessä

### Talouden tunnusluvut

	Tp 2015	Ta 2016	Ta 2017	Ts 2018	Ts 2019
Toimintatulot	9 658			18 000	18 000
Toimintamenot	13 794	800	17 830	21 710	23 560
Toimintakate	-4 136	-800	-17 830	-3 710	-5 560



### Toiminnan tunnusluvut

Hyödyke ja mittayksikkö	Tp 2015	Ta 2016	Ta 2017	Ts 2018	Ts 2019
Äänioikeutettuja	4 832	4 800	4 750	4 700	4 650
Äänestysprosentti	65,5	-	66	68	65

### Tarkastuslautakunta

#### Tarkastustoimi

Tilivelvollinen: Tarkastuslautakunnan puheenjohtaja

### Palvelusuunnitelma

#### Nykytilan kuvaus

Tarkastuslautakunta valmistelelee valtuustolle sen päätettävät hallinnon ja talouden tarkastusta koskevat asiat, kuten tilintarkastajan valinnan, tilintarkastuskertomuksen käsittelyn, kannanoton tilinpäätöksen hyväksyttävyyteen ja vastuuvapauden epäämiseen tai myöntämiseen.

Tarkastuslautakunta laatii vuosittain arviointikertomuksen, joka käsitellään valtuustossa kesäkuussa. Arviointikertomuksessa arvioidaan kunnan tilinpäätöstä sekä toiminnallisten ja taloudellisten tavoitteiden toteutumista.

#### Toiminnan painopistealueet 2017–2019

Tarkastuslautakunta laatii toimikaudelleen suunnitelman jossa tulee läpikäytyä kunnan merkittävimmät toimialueet.

Sitovat tavoitteet 2017	Mittari/seurantatapa	Tavoitetaso
Arviointikertomus määräaikaan mennessä	kokoukset, tutustumiset, työpalaverit	

### Talouden tunnusluvut

	Tp 2015	Ta 2016	Ta 2017	Ts 2018	Ts 2019
<b>Toimintatulot</b>					
<b>Toimintamenot</b>	8 412	12 000	12 000	12 000	12 000
<b>Toimintakate</b>	-8 412	-12 000	-12 000	-12 000	-12 000

### Toiminnan tunnusluvut

Hyödyke ja mittayksikkö	Tp 2015	Ta 2016	Ta 2017	Ts 2018	Ts 2019
Kokoukset	4	6	6	6	6
Tilintarkastajan tarkastuspäivät		8–10	8–10	8–10	8–10

---

## Kunnanhallitus

**Keskushallinto ja tukipalvelut**  
Tilivelvollinen: hallintojohtaja

**Kunnanvaltuusto**  
Tilivelvollinen: Kunnanjohtaja

## Palvelusuunnitelma

### Toiminnan tarkoitus

Kunnan ylintä päätösvaltaa käyttää sen asukkaiden yleisillä vaaleilla valitsema valtuusto.

### Nykytilan kuvaus

Valtuuston tehtäväalueet ovat kunnan toiminta-ajatus ja strategia, tavoitteiden asettaminen, asukkaiden tarpeiden ja järjestettävien palveluiden yhteensovittaminen, taloudellisten resurssien jakaminen sekä toiminnan arviointi ja seuranta.

### Toiminnalliset muutokset

Valmisteilla oleva sote- ja maakuntauudistus on itsenäisyytemme ajan merkittävin muutos kuntien tehtäväkentässä. Kuntayhtymät puretaan ja kuntien verotusoikeutta kavennetaan. Kuntien painoarvo yhteistoimintaosapuolena naapurikuntien ja kolmannen sektorin kanssa on vahvistumassa. Elinvoimaisuuden ja lakisääteisten tehtävien ohella kuntien on huolehdittava yhä merkittävämmiin edunvalvonnasta maakuntien ja valtion suuntaan. Tulevaisuuden kunta vuodesta 2019 vaatii uudenlaista näkemystä myös kuntapäätäjiltä.

### Toiminnan painopistealueet 2017–2019

Vuoden 2017 keväällä on tehtävä päätös kunnan hallintosäännöstä mukaan lukien uusiutuva lautakuntamalli ja muu kunnallinen päätöksenteko. Syksyllä 2017 kunnan strategian laadinta ennen talousarvio 2018 ja taloussuunnitelma 2018-2020 valmistelu.

## Kunnanhallitus

Tilivelvollinen: Kunnanjohtaja

## Palvelusuunnitelma

### Toiminnan tarkoitus

Kunnanhallitus vastaa kunnan hallinnosta ja taloudenhoidosta sekä käyttää kunnan puhevaltaa ja valvoo kunnan etua.

### Nykytilan kuvaus

Kunnanhallituksen tehtäviä ovat kunnan ja kuntakonsernin toiminnan ja talouden hallinta, kunnan kehittäminen ja yritystoiminnan edistäminen, palvelurakenteen ja –tuotannon ohjaus sekä kuntien välinen yhteistyö.

### Toiminnalliset muutokset

Kuntalain siirtymäajan päättyessä hallintosääntö uusiutuu keväällä 2017. Valmisteilla oleva ja keväällä eduskuntaan menossa oleva sote- ja maakuntauudistus vaatii yhteistyötä syksystä 2017 väliaikaisen maakuntahallinnon kanssa ja myöhemmin maakuntavaalien jälkeen maakuntahallinnon kanssa.

Mahdolliset kiinteistöihin, kuntayhtymien purkamiseen ja tehtävien uusjakoon, mukaan lukien rajapinnat maakunnan kanssa, liittyvät tehtävät valmistelutyöryhmissä ja muutoinkin kasvattavat maakunnallista yhteistoiminnan tarvetta vuosien 2017–2018 aikana.

#### **Toiminnan painopistealueet 2017–2019**

Hallintosäännön valmistelu ja jalkauttaminen kunnanvaltuuston päätösten mukaisesti. Valmistellaan olevan sote- ja maakuntauudistuksen tiivis seuranta ja kunnallinen edunvalvonta sekä yhteistyö etenkin väliaikaisen maakuntahallinnon kanssa. Kuntayhtymien ja vastaavien purkaminen vuoden 2018 aikana ja valmistautuminen uusiutuneen lainsäädännön pohjalta kunnan tehtävien toteuttamiseen vallitsevien toimintaedellytysten puitteissa. Seniori- ja yhteisöasumisen selvitystyön laadinta kevään 2017 aikana ja mahdollisten toimenpiteiden ajoittaminen vuosille 2017–2019. Kunnan lämpölaitoksen myynti tai vuokraus vuoden 2018 alusta. Yhteistyön tiivistäminen erityisesti Rautjärven kunnan kanssa.

### **Sosiaali- ja terveystalvet**

Tilivelvollinen: Kunnanjohtaja

#### **Palvelusuunnitelma**

##### **Toiminnan tarkoitus**

Sosiaali- ja terveystalvetujen järjestäminen Etelä-Karjalan maakunnan asukkaille.

##### **Nykytilan kuvaus**

Palvelujen järjestämisvastuu on vuosina 2017–2018 Etelä-Karjalan sosiaali- ja terveystalvetillä.

##### **Toiminnalliset muutokset**

Vastuu sosiaali- ja terveystalvetuista siirtyy pois kuntayhtymältä Etelä-Karjalan maakunnalle.

#### **Toiminnan painopistealueet 2017–2019**

Vuosien 2017–2018 aikana varmistetaan palvelujen ja palveluverkon kehittäminen kuntalaisten tarpeiden mukaisesti. Sote-uudistukseen liittyen pyritään järjestelyyn, jossa nykyiset kiinteistöt ovat jatkossa tuottavassa käytössä joko maakunnan tai yksityisen palveluharjoittajan toimesta. Parikkalan kunta osallistuu Eksoten johtamaan maakunnalliseen sosiaali- ja perhepalveluiden muutosohjelmaan (LAPE).

### **Keskushallinto**

Tilivelvollinen: Hallintojohtaja

#### **Palvelusuunnitelma**

##### **Toiminnan tarkoitus**

Keskushallinnon tarkoituksena on hoitaa keskitetysti kunnan tukipalvelut mahdollisimman tarkoituksenmukaisesti ja tehokkaasti hyödyntäen käytettävissä olevaa teknologiaa ja henkilöstön ammattitaitoa täysimääräisesti.

##### **Nykytilan kuvaus**

Keskushallintoon on keskitetty mahdollisuuksien mukaan kaikki tukipalvelut; talous- ja henkilöstöhallinto, ICT-palvelut, keskusarkisto, vakuutukset ja puhelinvaihe, ruoka- ja siivouspalvelut ja asuntopalvelut. Lisäksi keskushallinto vastaa kunnan omistamien metsien metsätaloudesta sekä kiinteistöjuridiikasta.

### **Toiminnalliset muutokset**

Vuoden 2017 alusta kunnan kirjanpidon palvelut hankintaan Saimaan Talous ja Tieto Oy:lta. Maakunta- ja sote-uudistuksen mahdolliset heijastusvaikutukset otetaan huomioon suunnittelussa.

### **Toiminnan painopistealueet 2017–2019**

Luottamushenkilökoulutuksen järjestäminen uusille luottamushenkilöille 2017  
Valtuuston opintomatkan järjestäminen  
Talouspalvelujen ostopalvelun toimivuuden seuranta  
Metsäomaisuuden hoidon kilpailuttaminen vuoden 2017 kevään aikana  
Uuden kuntalain mukaisen hallintosäännön valmisteluun ja strategiatyöhön osallistuminen

### **Ruoka- ja puhtauspalvelut**

Tilivelvollinen: Ruoka- ja puhtauspalvelupäällikkö

### **Palvelusuunnitelma**

#### **Toiminnan tarkoitus**

Ruokapalvelu tuottaa keskitetysti ateriat kunnan omiin sekä Eksoten toimipisteisiin sekä vastaa myös kuljetuksineen kotiin toimitettavista aterioista. Lisäksi se hoitaa mahdollisuuksien mukaan myös kunnan eri tilaisuuksien kahvi- ja/tai ruokatarjoilua.

Ruokapalvelu pitää ruokapalveluiden tason ja ruuan laadun hyvänä ja suositusten mukaisena.

Puhtauspalvelut huolehtii kunnan kiinteistöjen siisteydestä.

#### **Nykytilan kuvaus**

Ruoka- ja puhtauspalveluiden tehtävänä on tuottaa laadukkaita palveluja taloudellisesti, tehokkaasti, oikea-aikaisesti ja joustavasti käyttäen lähiruokaa mahdollisuuksien mukaan.

#### **Toiminnalliset muutokset**

Eksoten toiminnan muutosten vuoksi suoritettävien on laskenut ja muutokset ovat mahdollisia myös vuonna 2017. Palvelujen tuottamisessa otetaan huomioon sote-uudistuksen keskeneräisyys, joka vaikuttaa henkilöstön rekrytointiin.

### **Toiminnan painopistealueet 2017–2019**

Toimivien palvelujen varmistaminen ja palvelujen sopeuttaminen asiakkaiden tarpeisiin

### **Keskushallinto ja tukipalvelut -tulosalueen sitovat tavoitteet 2017:**

<b>Sitovat tavoitteet 2017</b>	<b>Mittari/seurantatapa</b>	<b>Tavoitetaso</b>
Kestävä ja terve kuntatalous	kriisikuntakriteerit	0 toteutunutta kriteeriä
Parikkalan rajanylityspaikka	seurantaryhmän kokoukset rajanylityslupien ja rajanylitysten määrä toiminta nykyisen tilapäisen statuksen puitteissa	lupien ja liikenteen määrän kasvu 10 % vuonna 2017

Sosiaali- ja terveystalot	palvelusopimus	nykyisen palvelutason säilyttäminen
---------------------------	----------------	-------------------------------------

#### Talouden tunnusluvut

	Tp 2015	Ta 2016 + muutos	Ta 2017	Ts 2018	Ts 2019
<b>Toimintatulot</b>	1 828 183	1 853 430	1 500 670	1 500 670	1 500 670
<b>Toimintamenot</b>	24 889 677	25 137 330	24 469 470	24 567 860	25 007 580
<b>Toimintakate</b>	-23 061 494	-23 283 900	-22 968 800	-23 067 190	-23 506 910

#### Toiminnan tunnusluvut

Hyödyke ja mittayksikkö	Tp 2015	Ta 2016	Ta 2017	Ts 2018	Ts 2019
Menot €/asukas	4754,47	4769,89	4813,03	5044,74	5264,75

### Maaseutuelinkeinolaakunta

#### Elinkeinojen kehittäminen ja lomituspalvelut

Tilivelvollinen: Elinkeinojohtaja

##### Palvelusuunnitelma

#### Maaseutuelinkeinojen kehittäminen ja maatalouden viranomaistehtävät

##### Toiminnan tarkoitus

Toiminnan tarkoituksena on olemassa olevien työpaikkojen turvaaminen ja uusien elinkeinoalojen, yritysten ja työpaikkojen luominen siten, että kehitetään palveluja, tuotteita ja verkostoja ja parannetaan osaamista, laatua ja kilpailukykyä.

Maatilatalouden viranomaistehtävien hoito Parikkalan toimipisteessä mahdollistaa maatilatalouden kehityksen kunnassa.

##### Nykytilan kuvaus

Kaupan, teollisuuden ja maatilatalouden toteuttamat investoinnit ovat luoneet kuntaan uusia työpaikkoja. Parikkalan keskustaajaman kaupallinen vetovoimaisuus on selvästi kasvanut, mihin osaltaan ovat vaikuttaneet kunnan investoinnit aseman ja torin alueille.

##### Toiminnalliset muutokset

Elinkeinojen kehittämisen tavoitteilaksi on asetettu logistiikan osalta Parikkalan raja-aseman kansainvälistäminen. Myös elinkeinonharjoittajien ikääntyminen luo paineita jatkuvuuden turvaamiseen monilla elinkeinotoiminnan alueilla. EU:n mukanaan tuomat toimintatapojen muutokset ovat – monasti myös turhaan – kannustaneet ihmisiä lopettamaan elinkeinojen harjoittamisen sukupolven vaihtuessa jopa ilman jatkajaa.

##### Toiminnan painopistealueet 2017–2019

Parikkalan strategista asemaa palvelujen seutukeskuksena vahvistetaan, biotaloutta edistetään, matkailussa panostetaan luontaisiin vahvuuksiin ja maaseutu-matkailuyritysten vahvistamiseen. Olemassa olevaa yritystoimintaa kehitetään monipuolisesti. Parikkalan rajanylityspaikan käytön laajentaminen ja kansainvälistäminen.

## Lomituspalvelu

Tilivelvollinen: Lomituspalvelupäällikkö

### Palvelusuunnitelma

#### Toiminnan tarkoitus

Maatalousyrittäjien lomituspalvelujen järjestäminen ja hallinnointi Melan kanssa tehdyn toimeksiantosopimuksen mukaisesti lomituspalvelujen paikallisyksikön alueella (Enonkoski, Imatra, Rautjärvi, Ruokolahti, Savonlinna).

#### Nykytilan kuvaus

Maatalousyrittäjien vuosilomaoikeus on 26 päivää. Lisäksi maatalousyrittäjillä on oikeus sijaisapuun maatalousyrittäjien lomituspalvelulaissa määrätyin perustein. Maatalousyrittäjien mahdollisuutta maksullisen lomittaja-avun käyttöön (120 h/vuosi) edistetään, kuitenkin vaarantamatta vuosiloma- ja sijaisapulomistusten järjestämistä.

Lomituspalveluja käyttää lomituspalvelujen Parikkalan paikallisyksikön asiakkaina 187 tilaa ja 277 maatalousyrittäjää. Lomituspalveluja tuottaa 47 kuukausipalkkaista maatalouslomittajaa sekä tarvittava määrä määräaikaista ja lyhytaikaisia maatalouslomittajia. Paikallisyksikön hallinnossa toimii vastuuhenkilönä lomituspalvelupäällikkö ja tarpeellinen määrä lomituspalveluohjaajia.

#### Toiminnalliset muutokset

Maatilojen vähentymisen myötä lomituspalvelujen käyttäjien määrä vähenee edelleen. Toimintaa jatkavien maatilojen työtehtävien vaativuus kasvaa. Maatalouslomittajien ja lomitushallinnon rekrytointi sopeutetaan lomituspalvelujen kysynnän mukaan. Lisäksi huomioidaan maatalousyrittäjien lomitusjärjestelmän uudistaminen.

#### Toiminnan painopistealueet 2017–2018

Parikkalan paikallisyksikön laadullinen ja lomituspalvelujen yhteistoimintaryhmän toiminnan kehittäminen. Lomitushallinnon työtehtävien organisoimisen tehostaminen edelleen ja paikallisyksikön henkilöstömäärän sopeuttaminen vastaamaan työtehtäviä ja hallintomäärärahaa, kuitenkin turvaten henkilöstön sijaisuudet.

## Elinkeinojen kehittäminen

Tilivelvollinen: Elinkeinojohtaja

### Palvelusuunnitelma

#### Toiminnan tarkoitus

Elinkeinotoimen tarkoituksena on edistää kokonaisvaltaisesti ja monipuolisesti eri yritystoimialojen kehitystä. Elinkeinotoimen palveluja tarjotaan paikallisesti ja yhteistyössä muiden kehittäjäorganisaatioiden kanssa.

#### Nykytilan kuvaus

Elinkeinojen kehittäminen käsittää seuraavat osa-alueet: elinkeinohallinto, yritysneuvonta ja koulutukset, matkailun kehittäminen ja projektit.

Parikkalan kunta on kiinteistöyhtiö PariRealty Oy:n ja Parikkalan Ravi- ja Markki-

nakenttä Oy:n enemmistöosakas. Parikkalan kunta on Imatran Seudun kehitysyhtiö Oy:n osakas 10 000 € osakepääomalla.

#### **Toiminnalliset muutokset**

Kaupallisten palvelujen ja maatilatalouden investoinnit ovat vahvistaneet Parikkalan seudullista asemaa. Pitkäaikaistyöttömyys on edelleen Parikkalankin ongelma, vaikka työttömyys on keskimääräisellä tasolla Imatran seutukuntaan nähden. Elinkeinojohtajan vaihdoksen jäljiltä elinkeinorakenteen ja trendien analyysi on kesken. Elinkeinotoimen työkalupakkiin haetaan jatkossa uudentyypisiä poikialaisia ja pitkävaikutteisia työkaluja.

#### **Toiminnan painopistealueet 2017–2019**

Parikkalan asemaa palvelujen seutukeskuksena vahvistetaan, biotaloutta edistetään, matkailussa panostetaan luontaisiin vahvuuksiin ja maaseutumatkailuyritysten vahvistamiseen. Olemassa olevaa yritystoimintaa kehitetään monipuolisesti. Parikkalan rajanylityspaikan käytön laajentaminen ja kansainvälistäminen.

#### **Kehittämisprojektit**

Tilivelvollinen: elinkeinojohtaja

#### **Palvelusuunnitelma**

##### **Toiminnan tarkoitus**

Kehittämistoiminnan lähtökohtana ovat alueen luontaiset vahvuudet ja vetovoimatekijät sekä yritysten ja kuntalaisten tarpeet.

##### **Nykytilan kuvaus**

Viime vuosien kaupan, teollisuuden ja maatilatalouden toteuttamat investoinnit ovat erityisesti säilyttäneet olemassa olevia työpaikkoja. Uusia työpaikkoja on syntynyt kokonaan uusille toimialueille. Parikkalan keskustajaman kaupallinen vetovoimaisuus on selvästi kasvanut myös kunnan toteuttamien aseman ja torialueen investointien vaikutuksesta.

##### **Toiminnalliset muutokset**

EU:n uuden ohjelmakauden käynnistyminen vuoden 2014 alusta lukien on viivästynyt ja ensimmäisiä rahoitushakemuksia on voinut jättää vuoden 2015 aikana. Tietoliikenne- ja liikenneyhteyksien toimivuus ratkaisee yrittämisen mahdollisuudet maaseudulla. Saadut kokemukset tietoliikenteen kehittämisessä tuovat harvintaan uudentyypisiä tietoliikenneratkaisuja.

##### **Toiminnan painopistealueet 2017–2019**

Parikkalan asemaa seutukeskuksena vahvistetaan siten, että olemassa oleva yritystoiminta kehittyy ja erityisesti biotaloudessa syntyy uutta yritystoimintaa. Parikkalan rajanylityspaikan käytön laajentaminen ja kansainvälistäminen.

#### **Hankekartta 2017–2019**

<b>Hankkeen nimi ja sisältö</b>	<b>Hankkeen rahoittajat hankkeen hallinnoija hankkeen tavoitteet</b>	<b>Aikataulu</b>	<b>Kokonaisbudjetti €/vuosi</b>	<b>Kunnan osuus € / %</b>
Uudet projektit	varaus uusiin hankkeisiin	2017–2019	50 000 € / vuosi	15 000 € / vuosi

LEADER 2014–2020	<u>Julkinen rahoitus:</u> 52 % EU+valtio, 13 % kunnat, 35 % yksityinen <u>Hallinnointi:</u> Etelä-Karjalan Kärki-Leader ry, hallinnon osuus rahoituksesta 25 % <u>Tavoitteet:</u> ihmiset ja asuminen, ympäristö, yhteisöt, yritykset, paikalliskehittäminen	2014–2020	6 731 000 (koko ohjelma-kausi)	27 000 € / vuosi
HINKU	<u>Rahoitus:</u> Jatkuu mahdollisesti erillisprojekteina esim. julkiset innovatiiviset hankinnat Cleantech <u>Hallinnointi:</u> Suomen ympäristökeskus <u>Tavoitteet:</u> Kunnan alueen kasvihuonekaasupäästöjen väheneminen 80 % vuoteen 2030 mennessä.			
Yhteistyöllä kilpailukykyä – hanke	<u>Toteuttaja / hallinnointi:</u> ProAgria Etelä-Suomi ry <u>Rahoitus:</u> K-S ELY keskus 90 %, kunnat 10 %			2017: 670 euroa
Saimaa – Laatokka biotalous kehittämishanke	<u>Rahoitus:</u> Kaakkois-Suomen ELY-keskus 90 % Parikkalan kunta 10 % <u>Hallinnointi:</u> Parikkalan kunta <u>Tavoitteet:</u> biotalousliiketoiminnan edistäminen	2016–2018	300 000 € 2016: 60 000 €	2017: 6 000 € / 10 %
Saimaa – Laatokka matkailun ja palvelujen kehittämishanke	<u>Rahoitus:</u> Kaakkois-Suomen ELY-keskus 90 %, kunta 10 % <u>Hallinnointi:</u> Parikkalan kunta <u>Tavoitteet:</u> Omaleimaisen ja laadukkaan matkailun ja kaupallisten palvelujen kehittäminen	2016–2018	200 000 € 2016: 50 000 €	2017: 5 000 €
Parikkalan laajakaistahanke	<u>Rahoitus:</u> K-S ELY-keskus 60 %, kunta 10 %, yksityinen rahoitus 30 %	2016–2018	1 000 000 € 2017: 200 000 €	2017: 20 000 €
Työllisyys- poliittinen kuntakokeilu	<u>Rahoitus:</u> avustus 75 %, kuntien omavastuu 25 %, Parikkalan kunnan osuus 5,97 % <u>Hallinnointi:</u> Imatran kaupunki <u>Tavoitteet:</u> rakennetyöttömyyden alentaminen, työllistymiseen uusia malleja paikalliseen kumppanuuteen perustuen, uusien palvelujen ja toimintamallien käyttöönotto	2013–2017	97 000 € / vuosi	2017: 5 700 €
Nuorten työpaja Dynamo –hanke	<u>Rahoitus:</u> Valtion avustuksen lisäksi kunnan omarahoitusosuus nuorten sekä työ- ja yksilövalmentajan palkkauskustannuksiin <u>Hallinnointi / toteuttaja:</u> Laptuotesäätiö <u>Tavoitteet:</u> nuorille työkokemusta ja			2017: 15 000 €



	yksilövalmennusta			
PATE-hanke	<u>Rahoitus:</u> K-S ELY-keskus 80 %, vahvistetaan vuosittain <u>Hallinnointi:</u> Laptuote-säätiö. <u>Tavoitteet:</u> Parikkalan rakenteellisen työttömyyden hoitaminen, erityisesti pitkäaikaistyöttömien työllistymisen ja koulutuksen edistäminen	2013–2017	vuosikustannus noin 127 300 €	2017: 14 00
Luontovisa	Rahoitus: Kärki-Leader 90% Luontovisa koulussa ja Parikkalan markkinointi	2016–2018	Kokonaiskust: 18 000 € Kunnalle 3 680 €	2017: 1 200 €

### Elinkeinojen kehittäminen ja lomituspalvelut –tulosalueen sitovat tavoitteet

Sitovat tavoitteet 2017	Mittari/seurantatapa	Tavoitetaso
Yritysten kehittämistarpeisiin vastaaminen	yritysten kehittämistarpeet ja kehittämishankkeiden toteuttaminen	hankkeiden toteutuminen
Parikkalan lomituspalvelujen laadullinen kehittäminen	asiakastyytyväisyyskysely	tavoitetaso vähintään 4

### Talouden tunnusluvut

	Tp 2015	Ta 2016 + muutos	Ta 2017	Ts 2018	Ts 2019
<b>Toimintatulot</b>	3 162 289	3 368 150	2 889 740	2 889 740	2 885 140
<b>Toimintamenot</b>	3 508 157	3 855 160	3 357 710	3 357 710	3 352 590
<b>Toimintakate</b>	-345 868	-487 010	-467 970	-467 970	-467 450

---

## Sivistyslautakunta

**Perusopetus ja lukio**  
Tilivelvollinen: Rehtori

### Toiminta-ajatus

Toteutetaan uuden opetussuunnitelman mukaista opetusta tarkoituksenmukaisesti ja kustannustehokkaasti ottaen huomioon oppilaiden fyysiset, psyykkiset ja kielelliset erityistarpeet oppimisen tuen osalta. Kiinnitetään huomiota fyysisen ja psyykkisen oppimisympäristön turvallisuuteen kaikenikäisillä oppijoilla.

## Perusopetus

### Palvelusuunnitelma

#### Toiminnan tarkoitus

Toteuttaa perusopetuslain mukaan opetussuunnitelman asettamia tavoitteita ja sisältöjä.

#### Nykytilan kuvaus

Perusopetusta annetaan Kirjolan koulussa 1–9 luokilla ja Saaren koulussa 1–6 luokilla. Kirjolan koulussa toimivat erityisopetuksen pienryhmät sekä alakoulussa että yläkoulussa ja lisäksi alakoulun ja yläkoulun yhteinen tukiluokka. Pienryhmissä opetusta annetaan vaihtelevin oppilasmääriin ja kokoonpanoin eri aineissa ilmenevien tarpeiden mukaan. Lukuvuonna 2016–2017 oppilaita on 1–9 luokilla 263 Kirjolassa ja Saarella 1–6 luokilla 56.

#### Toiminnalliset muutokset

Kirjolan alakoulun oppilaiden tuen tarpeeseen vastataan 2016–2017 pienryhmässä sekä osa-aikaisen erityisopetuksen avulla.

Kirjolan yläkoulun tuen tarpeeseen vastataan 2016–2017 tsemppiluokan ja osa-aikaisen erityisopetuksen avulla.

Tukiluokan oppilaille on mahdollisuus räätälöityihin oppimiskokonaisuuksiin ja integroimiseen yleisopetuksen ryhmiin. Saaren koulun oppilaiden tuen tarpeeseen vastataan 2016–2017 osa-aikaisen erityisopetuksen avulla.

Vuosiluokkiin sitomatonta opetusta on kehitetty joustavin ryhmäjaoin esi- ja alkuopetuksessa sekä Kirjolan että Saaren kouluissa. Toimintamuotoja toteutetaan ja kehitetään edelleen.

#### Toiminnan painopistealueet 2017–2019

Perusopetuksen laatua tarkkaillaan ja kehitetään opetusministeriön laatimien laatukriteerien pohjalta.

KiVa Koulu -ohjelman (kiusaamisen vastainen ohjelma) toteuttamista jatketaan Kirjolan koulussa ja toiminta aloitetaan Saaren koulussa.

Kodin ja koulun tiedonvälityksen kanavana käytetyn Wilma-ohjelman toimintoja kehitetään ja käyttöä monipuolistetaan. Huoltajien osallisuutta koulutyössä kehitetään yhdessä huoltajien kanssa. Päihdekasvatusta oppilaille sekä päihdetietoutta huoltajille tehostetaan.

Perusopetuksen uudet opetussuunnitelmat otetaan käyttöön 1.8.2016 1-6 luokkien osalta. Opetussuunnitelmaa täydennetään koulukohtaisilla vuosisuunnitelmilla, joissa määritellään opetuksen vuosittaiset painopistealueet.

Oppilaiden tueksi tarkoitettuja erityisopetuksen ratkaisuja kehitetään ja muokataan vuosittain tarvetta vastaaviksi (samanaikaisopetus, pienryhmäopetus, vuosiluokkiin sitomaton esi- ja alkuopetus, tukiluokan käyttö ja integraatio). Perusopetuksessa käytetään osittain sähköisiä oppimisympäristöjä. Oppilaiden ja opettajien käyttöön hankitaan tarpeen mukaan lisää tietokoneita. Oppilaiden välituntiliikuntaa tehostetaan Liikkuva koulu -ohjelman mukaisesti. Koulukuljetusten sujuvuutta, taloudellisuutta ja tarkoituksenmukaisuutta seurataan ja arvioidaan.

## **Parikkalan lukio**

### **Palvelusuunnitelma**

#### **Toiminnan tarkoitus**

Ylioppilastutkinnon suorittaminen  
Hyvä jatko-opintokelpoisuus

#### **Nykytilan kuvaus**

Lukiossa tarjotaan kaikki lukion pakolliset kurssit vuosittain ja valtakunnalliset syventävät / koulukohtaiset kurssit pääsääntöisesti vuosittain ja / tai vuorovuosin.

Video-opetusyhteistyömahdollisuudet kartoitetaan vuosittain ja yhteistyötä toteutetaan tarpeen mukaan.

Opiskelijat voivat suorittaa verkkokursseja ISOOverstaassa.

Parikkalan lukiolaisilla on mahdollisuus suorittaa ns. metsäteollisuuslukio eli saada Parikkalan lukiossa metsäteollisuusklusterin opetusta. Yhteistyötahoja ovat Lappeenrannan teknillinen yliopisto ja alueen metsäteollisuusyritykset.

Parikkalan lukio on mukana Etelä-Karjalan Liikunta ja Urheilu ry:n urheilijakoulutuksessa.

Lukion opiskelijoille annetaan 1. vuosiluokan oppikirjat maksutta käyttöön joko perinteisinä kirjoina tai sähköisinä oppikirjalisensseinä. Lisäksi he saavat maksutta käyttöönsä kannettavat tietokoneet.

Lukiolaiset saavat ilmaisen välipalan.

Parikkalan lukiossa on aloittanut 61 opiskelijaa lukuvuonna 2016–2017.

#### **Toiminnalliset muutokset**

Hyödynnetään digitaalisia oppimisympäristöjä ja materiaaleja. Lukiolaisten käyttöön on hankittu kannettavia tietokoneita. Lukiolaisia perehdytetään sähköisten kokeiden tekemiseen ja sähköisiin ylioppilaskirjoituksiin. Sähköiset ylioppilaskirjoitukset ovat alkaneet syksystä 2016.

#### **Toiminnan painopistealueet 2017–2019**

Opettajien uuden opetusteknologian käyttötaitoja kehitetään digitaalisten pedagogisten käytänteiden hyödyntämisessä.

Wilma -ohjelman käyttöä tehostetaan kodin, opiskelijoiden ja koulun tiedonvälityksen kanavana.

Perusopetuksen uusi opetussuunnitelma otetaan käyttöön kokonaan 1.8.2016 alkaen 1-6 luokkien osalta sekä 7-9 luokkien osalta yleinen osio. 1.8.2017 alkaen porrastetusti 7.-9. luokkien osalta myös oppiaineosiot.

Lukion uusi opetussuunnitelma otetaan käyttöön 1.8.2016 lukion 1. luokan osalta. Opettajia perehdytetään sähköisiin ylioppilaskirjoituksiin.

Yhteistyötä biotalouden toimijoihin vahvistetaan.

**Perusopetus ja lukio –tulosalueen sitovat tavoitteet 2017**

Sitovat tavoitteet 2017	Mittari/seurantatapa	Tavoitetaso
Jokainen 9. luokan oppilas saa päättötodistuksen ja sijoittuu toisen asteen oppilaitokseen	päättötodistus yhteishaun tulokset	kaikki kaikki
Oppimisongelmien ja käytöshäiriöiden vähentäminen perusopetuksessa	pedagogisen oppilashuolto-ryhmän arvioinnit ja yksilökohtaisten oppilashuolto-ryhmien selvitykset	varhainen puuttuminen: 3-portainen tuki apuna pedagogisissa ongelmissa ja mahdollisimman varhainen ja aktiivinen puuttuminen yksilökohtaisissa ongelmissa
Päihdekäyttämisen vähentäminen	Hyvinvointi- ja kouluterveyskyselyiden tulokset	Todettujen tapahtumien vähentyminen 30 %
Kiusaamisen vähentyminen KiVa-koulutuntien toteutuminen	KiVa-koulu kyselyiden tulokset KiVa-koulutunnit toteutetaan niille tarkoitetuilla luokkasteilla sekä kiva-tiimin varhainen puuttuminen havaittuihin tapauksiin	Todettujen tapahtumien vähentyminen 30 %
Erilaisuuden hyväksyminen	Tasa-arvo kyselyiden tulokset	Teemaviikkojen- ja päivien toteuttaminen vuosisuunnitelman mukaisesti
Kaikki lukiolaiset läpäisevät ylioppilaskirjoitukset ja /tai saavat lukion päättötodistuksen	Ylioppilaskirjoitukset Lukion päättötodistukset	100 %

**Talouden tunnusluvut**

	Tp 2015	Ta 2016	Ta 2017	Ts 2018	Ts 2019
<b>Toimintatulot</b>	225 743	173 550	197 970	197 970	197 970
<b>Toimintamenot</b>	4 759 197	5 062 830	4 852 060	4 852 060	4 852 060
<b>Toimintakate</b>	-4 533 454	-4 889 280	-4 654 090	-4 654 090	-4 654 090

**Toiminnan tunnusluvut**

Hyödyke ja mittayksikkö	Tp 2015	Ta 2016	Ta 2017	Ts 2018	Ts 2019
Saari 1-6 lk	58	61	62	58	54
Kirjola, perusopetus 7-9 lk	116	110	104	103	104
Kirjola, perusopetus 1-6 lk	151	154	150	112	116
opp. yht.	325	325	316	273	274
Menot €/oppilas	12 676	13 335	13 210	15 290	15 234
Parikkala lukion oppilasmäärä	47	55	63	60	60
Menot, €/oppilas	13 606	13 251	10 759	11 297	11 297

## Vapaa sivistystyö

Tilivelvollinen: Kulttuuripäällikkö

## Kansalaisopisto

Tilivelvollinen: Kulttuuripäällikkö

## Palvelusuunnitelma

### Toiminnan tarkoitus

Kaakon kansalaisopisto järjestää Parikkalan kunnan alueella yleissivistävää ja harrastustavoitteista tutkintoon johtamatonta koulutusta.

### Nykytilan kuvaus

Opiston kaikki opettajat ovat tuntiopettajia. Opistosihteeri (50%) hoitaa opetusjärjestelyt, tiedottamisen ja asiakaspalvelun. Kulttuuripäällikkö opiston rehtorina vastaa opetuksen suunnittelusta.

### Toiminnalliset muutokset

Valtion tukemat tuntimäärät vähenevät edelleen, mikä vaikuttaa opetuksen suunnitteluun ja toteutukseen.

### Toiminnan painopistealueet 2017 - 2019

Opetuksen painopiste on koko työvuoden kestävässä kurssissa. Kurssitarjonta painottuu liikuntakasvatukseen, kädentaitoihin ja kieliin.

## Kirjastopalvelut

Tilivelvollinen: Kirjastonjohtaja

## Palvelusuunnitelma

### Toiminnan tarkoitus

Kirjastopalvelut tukevat elinikäisen oppimisen periaatetta noudattaen kuntalaisten, kesäasukkaiden ja muiden kirjastonkäyttäjien tiedonsaantia, osaamista, hyvinvointia ja viihtymistä. Asiakkaiden käyttöön hankitaan ajantasaista ja monipuolista aineistoa.

### Nykytilan kuvaus

Parikkalassa on pääkirjasto sekä Saaren ja Uukuniemen lähikirjastot. Henkilöstöä on 4,7 henkilötyövuotta. Kävijämäärät ovat lähes samalla tasolla kuin edellisenä vuonna. Asukaskohtaiset lainausmäärät ovat hieman nousseet.

### Toiminnalliset muutokset

Heili-kimpan palveluita kehitetään edelleen asiakkaiden tarpeita vastaaviksi. Vuonna 2017 liitytään Finnaan, joka on Suomen museoiden, kirjastojen ja arkistojen yhteinen, kaikille avoin tietokanta. Henkilöstömäärän vakiinnuttua lapsiin ja nuoriin kohdistuvaa kirjastotyötä pystytään edelleen tehostamaan. Jokaiselle luokkatasolle järjestetään vuosittain kirjavinkkausta. Kirjasto osallistuu kunnan ja kulttuuritoimen kanssa yhteistyössä Kulttuuripolku senioreille – hankkeeseen järjestämällä kirjavinkkausta myös vanhemmalle väestölle.

### **Toiminnan painopistealueet 2017–2019**

Toiminnan keskeisenä tavoitteena on palveluiden laadullinen kehittäminen, kuten omien kokoelmien riittävyys, ajantasaisuus ja monipuolisuus. Lasten ja nuorten luku-harrastusta tuetaan yhdessä varhaiskasvatuksen ja koulujen kanssa. Alueellisessa yhteistyössä keskitytään Heili-kimpan toimivuuden ja kehittämisen seurantaan.

### **Vapaa-aikapalvelut**

Tilivelvollinen: Kulttuuripäällikkö

### **Palvelusuunnitelma**

#### **Toiminnan tarkoitus**

Vapaa-aikapalveluiden tehtävänä on ylläpitää ja edistää kuntalaisten fyysistä ja henkistä hyvinvointia luomalla edellytyksiä myös monipuoliselle ja omaehtoiselle kansalaistoiminnalle.

#### **Nykytilan kuvaus**

Vapaa-aikapalvelut tarjoavat liikunta-, -nuoris- ja kulttuuripalveluja kuntalaisille. Etelä-Karjalan alueellista lasten ja nuorten hyvinvointisuunnitelmaa 2016 - 2018 tuetaan kerhotoyllä, päiväleiritoiminnalla, taiteen perusopetuksella sekä lasten kulttuuriin erikseen varatulla määrärahalla (Metku). Nuorisotyötä tekeviä järjestöjä ja liikuntaseuroja tuetaan ohjaaja- ja toimitila-avustuksilla.

#### **Toiminnalliset muutokset**

Toiminta on vakiintunut henkilöstömäärään sopivaksi, ja tulevilla suunnittelukaudella on mahdollista kehittää yhteistyömuotoja muiden toimijoiden kanssa muun muassa kansainvälisessä nuorisotyössä ja nuorten vaikutusmahdollisuuksien lisäämisessä. Nuorisotyön monialainen työryhmä toimii yhdessä Rautjärven ja Ruokolahden kuntien kanssa.

### **Toiminnan painopistealueet 2017–2019**

Liikuntapalvelut: Työikäisten, ikääntyvien sekä erityisryhmien terveys- ja kuntoliikuntapalvelujen järjestäminen. Yhteistyö paikallisesti ja seutukunnallisesti.

Nuorisotyö: Nuorisotilatoiminta ja nuorten kannustaminen osallistumaan talotoimikuntiin ja Parikkalan Nuorten Toimikunnan toimintaan. Koululaisten kerhotoiminnan koordinointi ja suunnittelu yhdessä perusopetuksen kanssa. Kansainvälinen nuorisotyö jatkuu ryhmävaihtona. Etsivän nuorisotyön palvelut hankitaan Laptuotteelta. Osallistutaan STM:n lapsi- ja perhepalveluiden muutosohjelmaan (LAPE), josta hankkeesta vastaa maakunnallisesti Eksote.

Kulttuuripalvelut: Suomi 100 – juhluvuoden merkeissä yhdistyksille jaettavia kulttuuri-toimen avustuksia lisätään, ja omaan tapahtumatuotantoon varataan lisää määrärahaa juhluvuotta varten.

Kulttuuripalvelut on Etelä-Karjalan lastenkulttuuriverkosto Metkun jäsen, sekä mukana Socom:n Kulttuuripolku senioreille - projektissa. Kulttuuripäällikkö on Etelä-Karjalan maakuntaliiton kulttuuriyöryhmän jäsen sekä Parikkalan kunnan edustajana Lastenkulttuuriverkosto Metkun verkostoryhmässä.

### Vapaa sivistystyö –tulosalueen sitovat tavoitteet 2017

Sitovat tavoitteet 2017	Mittari/seurantatapa	Tavoitetaso
Terveysten ja hyvinvoinnin edistäminen liikunnan keinoin	Ryhmien määrä / vuosi (liikuntatoimi ja kansalaisopisto yht.)	Kuntalaisten liikunnan lisääminen, ryhmien määrä pysyy vuoden 2016 tasolla

### Talouden tunnusluvut

	Tp 2015	Ta 2016	Ta 2017	Ts 2018	Ts 2019
<b>Toimintatulot</b>	46 420	33 500	35 000	35 000	35 000
<b>Toimintamenot</b>	906 623	969 890	978 600	978 600	978 600
<b>Toimintakate</b>	860 203	936 390	-943 600	-943 600	-943 600

### Toiminnan tunnusluvut

Hyödyke ja mittayksikkö	Tp 2015	Ta 2016	Ta 2017	Ts 2018	Ts 2019
kulttuuritilaisuudet	48	30	40	30	30
nuorisotilaisuudet	199	200	200	200	200
liikuntatilaisuudet	461	350	350	350	350
kansalaisopiston opetustunnit	2233	2600	2400	2300	2300
kansalaisopiston oppilasmäärä	517	600	550	530	500
- netto €/opetustunnit	72,41	70,24	67,71	70,66	70,66
- netto €/opiskelija	312,74	304,37	295,47	306,62	325,02
kirjaston lainausmäärä/as.	10,3	10,5	10,5	10,5	10,5

### Varhaiskasvatus

Tilivelvollinen: Varhaiskasvatuspäällikkö

### Palvelusuunnitelma

Varhaiskasvatus on varhaiskasvatuslain mukaan lapselle kuuluva oikeus ja sillä tarkoitetaan suunnitelmallista ja tavoitteellista kasvatuksen, opetuksen ja hoidon muodostamaa kokonaisuutta, jossa painottuu erityisesti pedagogiikka. Varhaiskasvatusta ohjaavat varhaiskasvatuslain ja päivähoitoasetuksen lisäksi kunnan paikallinen varhaiskasvatussuunnitelma ja laatukäsikirja, esiopetussuunnitelma ja koululaisten aamu- ja iltapäivätoiminnan suunnitelma sekä varhaiskasvatuksen suomi toisena kieleinä opetussuunnitelma.

### Toiminnan tarkoitus

Varhaiskasvatuksen järjestäminen varhaiskasvatuslain tavoitteiden ja päivähoitoasetuksen mukaisesti. Perusopetuslain mukaisen esiopetuksen järjestäminen uuden 1.8.2016 hyväksytyyn esiopetuksen opetussuunnitelman mukaisesti. Koululaisten aamu- ja iltapäivätoiminnan järjestäminen.

### **Nykytilan kuvaus**

Varhaiskasvatusta järjestetään alle kouluikäisille lapsille perhepäivähoidossa ja päiväkodissa. Omassa kodissaan työskenteleviä perhepäivähoitajia on yksi. Päiväkoti Kuperkeikka toimii Saarella, päiväkotit Lauujoutsen Kiipolassa ja päiväkotit Satakieli Kangaskylässä.

Esiopetusta annetaan varhaiskasvatuksen toimintana päiväkotit Lauujoutsenessa sekä Saaren ja Kirjolan koulujen esiopetusryhmissä. Lapsen on osallistuttava oppivelvollisuuden alkamista edeltävänä vuonna vuoden kestäväksi esiopetukseen tai muuhun esiopetuksen tavoitteet saavuttavaan toimintaan. Esiopetus ei ole osa oppivelvollisuutta eikä kunnalla ole valvontavelvollisuutta. Lapsen huoltajan on huolehdittava siitä, että lapsi osallistuu esiopetukseen tai muuhun esiopetuksen tavoitteet saavuttavaan toimintaan.

Koululaisten aamu- ja iltapäivätoimintaa 1.- 3. luokan oppilaille järjestetään Saaren ja Kirjolan koulujen aamu- ja iltapäivätoimintaryhmissä.

Tulosalueeseen kuuluvat lakisääteinen lasten kotihoidon tuki ja yksityisen hoidon tuki sekä lasten kotihoidon tuen kuntalisä.

Lasten päivähoidosta annetun lain 4a §:n mukainen erityislastentarhanopettajan palvelut järjestetään ostopalvelusopimuksella Ruokolahden kunnan kanssa (varhaiskasvatuksen erityisopettaja 20 %, 1pv viikossa). Lisäksi koulun erityisopettajat antavat erityisopetusta esioppilaille ja esiopetusryhmässä oleville pidennetyksi oppivelvollisuuden tai valmistavan opetuksen piirissä oleville oppilaille.

Varhaiskasvatuksen tiimit laativat tiimisopimuksen ja arvioivat siinä asetettujen laadullisten tavoitteiden toteutumista säännöllisesti arvioinnin vuosisympyrän mukaan. Kehityskeskustelut ja säännölliset palaverit tukevat työn kehittämistä ja laadun arviointia.

### **Toiminnalliset muutokset**

Lasten kotihoidontuen kuntalisän maksamista arvioidaan syksyllä 2017 strategian laadinnan ja talousarvion – ja suunnitelman laadinnan yhteydessä. Varhaiskasvatuksessa olevien alle kolmevuotiaiden määrä on pysynyt suunnilleen samana ja kotihoidontuen piirissä olevien lasten määrä ja sen kustannukset ovat pienentyneet (syntyvyys laskenut).

Kuperkeikka muutettiin 1.1.2016 alkaen 18 -paikkaiseksi päiväkodiksi varhaiskasvatuksen tarpeen lisääntyessä kunnan pohjoispäässä. Toimintakaudella 2016-2017 päiväkodissa olevien lasten määrä on edelleen lisääntynyt ja alle kolmevuotiaita on ryhmässä enemmän. Syntyvyyden mukaan lasten määrä ko. alueella tulee pysymään samansuuntaisena lähivuodet. Kuperkeikan tilat ovat riittämättömät turvaamaan kaikille lapsille turvalliset ja varhaiskasvatuksen tavoitteet täyttävän toiminnan nykyisillä lapsimäärillä. Lisätilan vuokraamisesta tien toiselta puolelta olevasta Saaren seurakuntakeskuksesta on tehty vuokrasopimus Parikkalan seurakunnan kanssa ajalle 1.9.2016–31.5.2017. Myös määräaikainen päivähoitaja on palkattu samalle ajalle. Lisätilan ja määräaikaisen päivähoitajan tarve jatkuu myös toimintakauden 2017-2018. Kuperkeikan eteistilat ovat myös riittämättömät ja epäkäytännölliset päiväkodin paikkaluvun mukaiselle lapsimäärälle.



### Toiminnan painopistealueet 2017–2019

Paikallinen varhaiskasvatussuunnitelma päivitetään uusien Opetushallituksen laatimien valtakunnallisten varhaiskasvatussuunnitelman perusteiden mukaan ja se otetaan käyttöön 1.8.2017 alkaen.

Opetushallitus asetti toukokuussa 2016 ensimmäistä kertaa haettavaksi valtionavustusta varhaiskasvatuksen kehittämiseen. Parikkalan, Rautjärven ja Ruokolahden kunnat hakivat yhdessä avustusta varhaiskasvatuksen kehittämishankkeelle. Opetushallitus on myöntänyt avustusta hankkeelle 14 000 €. Hankkeelle hyväksytyt kokonaisnettomenot ovat yhteensä 20 000€. Parikkalan kunnan omarahoitusosuus on 2000€.

Esi- ja alkuopetuksen yhteistyötä jatketaan tiiviisti vuoden 2016 lopussa päättyvän hankkeen ”esi- ja perusopetuksen toimintakulttuurin kehittämiseen vastaamaan tulevaisuuden vaatimuksia” päättymisen jälkeen. Tavoitteena on edelleen vahvistaa joustavan esi- ja alkuopetuksen toimintamallia käytännössä, mahdollistaa lapsen yksilöllinen eteneminen vuosiluokkiin sitomattomasti sekä lisätä lasten osallisuutta ja säilyttää motivaatio oppimiseen.

### Varhaiskasvatus –tulosalueen sitovat tavoitteet 2017

Sitovat tavoitteet 2017	Mittari/seurantatapa	Tavoitetaso
Varhaiskasvatuksen riittävyys	Lapsen subjektiivinen oikeus varhaiskasvatukseen lain asettamassa 4 kk:n (tarve ennakoitavissa) tai 2 viikon (työllistyminen, opiskelu tai koulutus) ajassa, % hakijoista.	100 %
Tiimipalaverien toteutuminen	Palaverien kirjaaminen tiimikansioon, väh. 25 krt/v.	100 %
Laadun arvioinnin toteutuminen	Laadun vuosiympyrään kirjattujen asioiden toteuttaminen.	100 %
Paikallinen varhaiskasvatussuunnitelma	Käyttöönotto	1.8.2017

### Talouden tunnusluvut

	Tp 2015	Ta 2016	Ta 2017	Ts 2018	Ts 2019
<b>Toimintatulot</b>	180 680	173 520	177 020	177 020	177 020
<b>Toimintamenot</b>	1 958 051	2 054 510	1 946 900	1 946 900	1 946 900
<b>Toimintakate</b>	-1 777 371	-1 880 990	-1 769 880	-1 769 880	-1 769 880

### Toiminnan tunnusluvut

Hyödyke ja mittayksikkö	Tp 2015	Ta 2016	Ta 2017	Ts 2018	Ts 2019
Hoitopaikat kpl	130	136	136	136	136
Läsnäolopäivät kpl	21 300	20 200	20 200	20 200	20 200
Lapsia hoidossa 31.12.	151	136	136	136	136
joista erityistä hoitoa ja kasvatus- ta tarvitsevia (* %)	11	10	10	10	10
Menot €/ läsnäolopäivä(**)	91,92	101,71	96,38	96,38	96,38
Käyttöaste %					
- päiväkodit	79	80	80	80	80
- ryhmäperhepäiväkodit	91	-	-	-	-
- koululaisten ap- ja ip-toiminta	48	80	80	80	80
Lasten kotihoidontuki, lapsia	90	90	75	75	75

(\* erityisen tuen tarve: lastensuojelun tarve, vamma tai pitkäaikainen sairaus, kielellinen kehitys ja kommunikaatio, tarkkaavaisuus, kognitiivinen alue, tunne-elämä tai sosiaalinen kasvu

(\*\* luku sisältää myös lasten kotihoidontuen ja lasten kotihoidontuen kuntalisän menot (kuntalisä 1.3.2012 alk.)

## **Tekninen lautakunta**

### **Rakennuttaminen ja kaavoitus**

Tilivelvollinen: Rakentamispäällikkö

### **Toiminta-ajatus**

Kaavoituksen tarkoituksena on kunnanhallituksen ohjaaman maankäytön suunnittelun kautta turvata kuntalaisille terveellinen, toimiva ja viihtyisä elinympäristö sekä yrityksille hyvät toimintaedellytykset. Tavoitteena on taloudellisesti ylläpidettävät laadukkaat yhdyskuntapalvelut.

Rakennuttamisen osalta on keskeistä energiatehokkuus, ympäristön huomioon ottaminen sekä käyttäjilleen terveelliset ja toimivat rakennukset ja ympäristöt.

Kunta pyrkii resurssien puitteissa harjoittamaan aktiivista maanhankinta- ja kaavoituspolitiikkaa, jolla tuetaan kuntastrategian tavoitteiden toteutumista ja vapaa-ajan asumisen lisäämismahdollisuuksia kylätyyppisten ratkaisujen pohjalta sekä ylläpidetään monipuolista tonttitarjontaa asumisen ja yritystoiminnan tarpeisiin. Maankäytössä otetaan huomioon palvelujen käyttömahdollisuudet.

Asukkaille ja yrityksille tarjotaan tonttivalintoja, jotka tekevät sijoittumisen ja rakentamisen houkuttelevaksi kunnan alueelle. Särkisalmen asemakaava tarkistetaan vuonna 2017 ja Parikkalan keskustan eteläosan asemakaava 2018. Parikkalan rajanylityspaikan ja valtatie 6:n välisen alueen yleiskaava tarkistetaan rajanylityspaikan aluevarauksia vastaavaksi. Raakamaan hankinta pidetään jatkuvasti vähintään kysyntää vastaavalla tasolla.

## **Palvelusuunnitelma**

### **Toiminnan tarkoitus**

Kunnan oman rakennuttamistoiminnan ja muun rakentamisen ohjauksella pyritään hyvän ja käyttäjien tarpeita palvelevan, terveellisen, turvallisen ja viihtyisän sekä sosiaalisesti toimivan ja esteettisesti tasapainoisen elinympäristön aikaansaamiseksi, kestävä kehityksen periaatteilla.

### **Nykytilan kuvaus**

Kaavoituksen vastuuhenkilönä ja koordinoijana toimii rakentamispäällikkö yhteistyössä kunnanjohtajan ja elinkeinojohtajan kanssa. Kaavoitustyö tehdään kokonaisuudessaan ostopalveluna ulkopuolisten suunnittelijoiden voimin. Kaavoituksessa tehdään kiinteää yhteistyötä sekä eri viranomaistahojen että luottamushenkilöiden kesken.

### **Toiminnalliset muutokset**

Ei toiminnallisia muutoksia edelliseen vuoteen verrattuna.

### Toiminnan painopistealueet 2017–2019

- Kunnan strategisten tavoitteiden jalkauttaminen
- Tulevien tarpeiden realistinen arviointi maankäytön suunnittelussa
- Rakennushankkeiden laadukas toteuttaminen ja toiminnallisten muutosten ennakointi
- Energiatehokkuus uudisrakentamisessa ja peruskorjauksissa
- Hankintamenettelyyn panostaminen

### Kaavoitusohjelma 2017–2019

Alueen nimi		Toimenpiteet	Kaava valmis	Nykyvaihe
1. Kolmikannan osayleiskaava	Rajanylityspaikan ja valtatie 6 välisen alueen osayleiskaavoitus	Osayleiskaavan laatiminen	2017	Yleiskaava 19.12.1999 14.11.1989
2. Särkisalmen keskusta-alue	Vanhentuneen asemakaavan ajantasaistaminen	Asemakaavan päivitys	2017	Asemakaava 23.12.1985
3. Keskusta-alue II	Keskusta-alueen asemakaavan päivitys (eteläosa)	Asemakaavan päivitys	2018	Yleiskaava 14.11.1989
4. Koirniemen alue	Tilaa vievän kaupan alueen kehittäminen	Asemakaavan laatiminen vaiheittain	2019	Yleiskaava 2016
5. Moskuunniemi III vaihe		Asemakaavan laajennus	2019	Yleiskaava 14.11.1989

## Liikenne

### Palvelusuunnitelma

#### Toiminnan tarkoitus

Joukkoliikennepalveluilla turvataan haja-asutusalueiden kohtuullinen palveluiden saatavuus. Asiakaspalveluliikenteessä kylien asukkaille järjestetään asiointimahdollisuus taajamassa / kuntakeskuksessa. Lisätään yhteistyötä eri hallintokuntien kesken liikennepalveluiden saatavuuden parantamiseksi ja kustannusten optimoimiseksi. Tuolialue sisältää myös yksityistieavustukset tiekunnille.

#### Nykytilan kuvaus

Parikkalan kunnan edustus on aktiivisesti mukana Etelä-Karjalan liikennejärjestelmätyöryhmän työskentelyssä.

#### Toiminnalliset muutokset

Ei toiminnallisia muutoksia.

### Toiminnan painopistealueet 2017–2019

- Joukkoliikenteen kehittäminen paikallisesti, alueellisesti ja maakunnallisesti.

---

## Palo- ja pelastuspalvelut

### Palvelusuunnitelma

#### Toiminnan tarkoitus

Kuntalaisten turvallisuuden varmistaminen normaali- ja poikkeusoloissa.

#### Nykytilan kuvaus

Toiminta käsittää palo-, pelastus- ja suojelutoimen kustannukset aluepelastuslaitoksessa sekä kiinteistökustannukset. Väestönsuojelun suunnittelu ja suunnitelmien koordinointi. Sopimuspalo- ja pelastuslaitoksen toimivat aluepelastuslaitoksen alaisuudessa. Etelä-Karjalan pelastuslautakunta hoitaa palo- ja pelastustoimen maakunnallisena.

#### Toiminnalliset muutokset

Särkisalmen paloasema otetaan käyttöön joulukuussa 2016. Pelastustoimi siirtynee vuoden 2019 alusta Etelä-Karjalan maakunnan vastuulle, joka vuokraa kunnalta tarvittavat toimitilat käyttöönsä.

#### Toiminnan painopistealueet 2017–2019

- Pelastustoimen palvelutason säilyttäminen nykytasolla
- Toimitilaneuvottelut vuoden 2017 syksyllä väliaikaisen maakuntahallinnon kanssa
- Yhteistoiminta mukaan lukien kunnallinen edunvalvonta pelastusasioissa 2018 - 2019

## Ympäristöpalvelut

### Palvelusuunnitelma

#### Toiminnan tarkoitus

Ympäristönsuojelun, ympäristöterveyden ja eläinlääkinnän palveluiden järjestäminen kuntalaisille.

#### Nykytilan kuvaus

Ympäristönsuojelu ja ympäristöterveysvalvonta hoidetaan isäntäkuntamallilla Imatran ympäristöyksikön tekemien valvonta- ja toimintasuunnitelmien mukaan. Imatran seudun ympäristölautakunta hoitaa ympäristöasiat seutukunnallisena. Tulosalue sisältää myös kaatopaikan velvoitetarkkailun kustannukset ja jätehuollon kuljetustuen.

#### Toiminnalliset muutokset

Eläinlääkäripalvelut pääsivät muuttamaan uusiin ajanmukaisiin tiloihin syyskuussa 2016.

#### Toiminnan painopistealueet 2017–2019

- Palvelujen toimivuus
- Edunvalvonta ympäristötoimessa
- Tarkoituksenmukaiset eläinlääkintähuoltotilat

### Rakennuttaminen ja kaavoitus –tulosalueen sitovat tavoitteet 2017

Sitovat tavoitteet 2017	Mittari/seurantatapa	Tavoitetaso
Maankäytön suunnittelun toteutus	kaavoitusohjelma	hyväksytyn suunnitelman mukaisesti
Rakentamisohjelman toteutus	rakentamisohjelma	hyväksytyn suunnitelman mukaisesti
Tarkoituksenmukainen joukkoliikenne	raportit	riittävä palvelutaso
Palo- ja pelastuspalveluissa sekä ympäristöpalveluissa palvelutason suhde kustannuksiin	raportit ja palaute	hyvä

### Talouden tunnusluvut

	Tp 2015	Ta 2016	Ta 2017	Ts 2018	Ts 2019
<b>Toimintatulot</b>	51 952	48 170	25 500	25 500	25 500
<b>Toimintamenot</b>	1 036 618	1 073 420	1 115 720	1 115 720	1 115 720
<b>Toimintakate</b>	-984 666	-1 025 250	-1 090 220	-1 090 220	-1 090 220

### Toiminnan tunnusluvut

Hyödyke ja mittayksikkö	Tp 2015	Ta 2016	Ta 2017	Ts 2018	Ts 2019
Avustettavat yksityistiet €/km	309,76	229,96	229,96	229,96	229,96
Menot €/asukas	215,78	418,17	245,53	245,53	245,53

### Kiinteistöt

Tilivelvollinen: Rakentamispäällikkö

### Toiminta-ajatus

Kiinteistöpalvelut huolehtii kiinteistöjen hoidosta ja kunnossapidosta ottaen huomioon kiinteistöjen elinkaaren tekniset, taloudelliset ja toimintojen asettamat vaatimukset.

### Palvelusuunnitelma

#### Toiminnan tarkoitus

Kiinteistöjen elinkaaren mukainen kustannustehokas ylläpito ja tehokas tilojen hyödyntäminen sekä kiinteistöpalvelujen järjestäminen.

Ylläpitää ja kehittää puisto- ja yleisiä alueita luoden viihtyisyyttä ja turvalliset olosuhteet. Yleisten alueiden ja puistojen kunto on merkittävä osa kunnan yleisilmettä. Liikuntapaikkojen hoidolla ja kunnossapidolla luodaan turvalliset ja asianmukaiset edellytykset liikunta ja vapaa-ajan toiminnoille.

#### Nykytilan kuvaus

Kiinteistöjen hoito- ja pienkorjauspalvelut kiinteistöissä tuotetaan itse. Remontti- ja korjaustöitä teetetään myös ostopalveluna vuosisopimuksiin tai hankekohtaisiin urakkipailutuksiin perustuen.

Asuinkiinteistöjen hoidon ja ylläpidon aktiivisen kehittämisen avulla järjestetään viihtyisät ja turvalliset asuinolosuhteet kiinteistöjen vuokralaisille. Investoinneilla kehitetään kiinteistökantaa vastaamaan nykypäivän vaatimuksia.

Kiinteistönhoidon ja tulevien korjausten suunnittelussa ja toteutuksessa otetaan huomioon energiatehokkaat, terveellisen sisäilmaston takaavat ratkaisut. Kiinteistömassan kiinteistökohtaisen elinkaaren vaiheet ja tilojen käyttäjien tarpeet otetaan huomioon.

Kiinteistöjen kunnossapitoa sekä kiinteistöjen valvontaa kehitetään lisäämällä kiinteistöautomaatiota ja tehostamalla järjestelmien käyttöä. Henkilöstön osaamista parannetaan koulutuksen avulla. Puistojen ja muiden yleisten alueiden hoito tehdään pääosin kausityönä.

Liikuntapaikkojen hoito keskittyy kunnan keskeisimpien liikuntapaikkojen ylläpitoon ja kehittämiseen. Kylien hiihtolatuverkoston vapaaehtoista kunnossapitotyötä tuetaan kulukorvauksin ja ostosopimuksin.

Retkeilyreitiverkoston ylläpito- ja hoitovastuiden ajantasaisuus tarkistetaan. Uusia hoitosopimuksia tehdään tarpeen ja resurssien mukaan.

#### Toiminnalliset muutokset

Kiinteistöhoitoa kehitetään vastaamaan entistä paremmin kiinteistökannan ja asiakkaiden tarpeita. Kiinteistöautomaatiossa siirrytään asteittain laite- ja ohjelmistoriippumattomaan järjestelmään.

Kunnan omistuksessa olevien kannattamattomien ja heikkokuntoisten kiinteistöjen osalta harkitaan niistä luopumista myymällä tai purkamalla. Kiinteistöjen ja asuntojen korjaussuunnitelmia tarkennetaan, ja sen perusteella töitä aikataulutetaan kiireellisyysjärjestyksen mukaan.

#### Toiminnan painopistealueet 2017–2019

- Kiinteistökannan tarpeettomista kiinteistöistä luopuminen ja heikkokuntoisten purku.
- Kunnan kiinteistö- ja asuntomassan korjausvelan pienentäminen korjauksin ja perusparannuksin.
- Kiinteistöjen turvallisuuden lisääminen lukitusmuutoksien avulla.
- Kiinteistöautomaation kehittäminen

#### Kiinteistöt –tulosalueen sitovat tavoitteet 2017

Sitovat tavoitteet 2017	Mittari/seurantatapa	Tavoitetaso
Kiinteistöjen korjaukset suunnitelman mukaan	raportti / selvitys	5 % kiinteistökannasta (km <sup>2</sup> ) joko peruskorjataan ja/tai puretaan

#### Talouden tunnusluvut

	Tp 2015	Ta 2016	Ta 2017	Ts 2018	Ts 2019
Toimintatulot	3 849 162	3 736 230	3 713 600	3 713 600	3 713 600
Toimintamenot	3 698 713	2 911 990	3 369 070	3 369 070	3 369 070
Toimintakate	150 449	824 240	344 530	344 530	344 530

### Toiminnan tunnusluvut

Hyödyke ja mittayksikkö	Tp 2015	Ta 2016	Ta 2017	Ts 2018	Ts 2019
huon. käyttöm <sup>2</sup>	51 959	53 000	50 070	50 070	50 070
menot €/huon.käyttöm <sup>2</sup>	71,19	54,94	67,29	67,29	67,29
tulot €/huon.käyttöm <sup>2</sup>	74,08	70,49	74,17	74,17	74,17

### Yhdyskuntatekniikka

Tilivelvollinen: Yhdyskuntatekniikan päällikkö

### Toiminta-ajatus

Turvataan puhtaan veden saatavuus ja jakelu sekä jäteveden puhdistuspalveluiden toimivuus kustannustehokkaasti.

Turvataan lämmön tuotanto ja jakelu kustannustehokkaasti. Lämmöntuotantoratkaisuissa otetaan huomioon kestäväkehitys ja ympäristöystävällisyys.

Yhdyskuntatekniset taksat perustuvat omakustannus- ja aiheuttamisperiaatteeseen. Tavoitteena on kilpailukyinen hinta.

### Kaukolämpölaitos

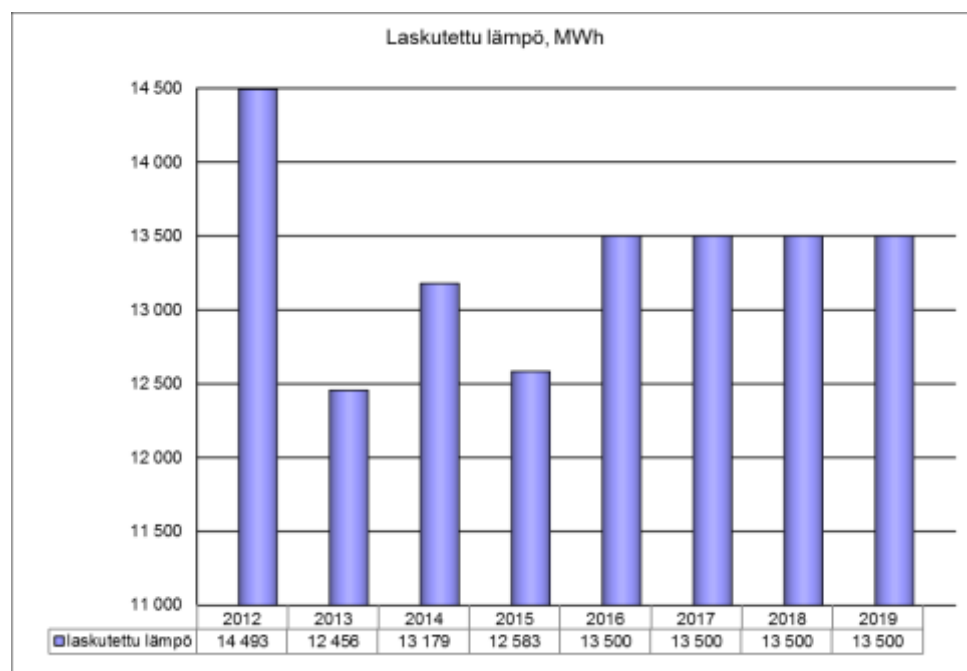
#### Palvelusuunnitelma

#### Toiminnan tarkoitus

Kaukolämmön tuottaminen ja verkoston ylläpito kustannustehokkaasti.

#### Nykytilan kuvaus

Kaukolämpöä tuotetaan noin 80 kiinteistölle (300 000 m<sup>3</sup>) ja 13 500 MWh. Lämpökattiloiden teho (hake, pelletti ja öljy) yhteensä Parikkala 10,2 MW ja Saari n. 1,0 MW. Hakkeen käyttö yhteensä noin 20 000 i-m<sup>3</sup>/vuosi.



### Toiminnalliset muutokset

Uuden pellettilämpölaitoksen myötä öljyn käyttö on vähentynyt merkittävästi.

### Toiminnan painopistealueet 2017–2019

Lämpölaitosliiketoiminnan myyntiä tai vuokrausta valmistellaan keväällä 2017. Tavoitteena on, että toiminta siirtyisi uudelle toimijalle vuoden 2018 alusta.

Verkostoa saneerataan investointiohjelman mukaisesti.

## Kadut ja tiet

### Palvelusuunnitelma

#### Toiminnan tarkoitus

Kaavateiden ja –katujen ylläpidon järjestäminen.

#### Nykytilan kuvaus

Liikenneväylien ylläpito ja huolto teetetään ostopalveluna. Katuvalaistus pidetään sammutettuna kello 23.00 - 05.00 lukuun ottamatta Parikkalantietä keskustassa. Katuvalaistus otetaan syksyllä käyttöön koulujen alkaessa.

#### Toiminnalliset muutokset

Ei toiminnallisia muutoksia.

### Toiminnan painopistealueet 2017–2019

Katuvalaistuksen elohopeapohjaisten katulamppujen korvaaminen uudella valaistusjärjestelmällä jatkuu. Järjestelmän valinnassa otetaan huomioon kestävän kehityksen periaatteet ja energiatehokkuus.

Katuja ja teitä ylläpidetään nykytilan mukaisesti. Mahdolliset perusparannukset toteutetaan kunnan investointiohjelman mukaisesti. Varaudutaan valtion hoitamien teiden kunnallistamiseen kaava-alueella.

Liikenneturvallisuuden edistäminen, asuin ympäristön viihtyisyys ja turvallisuus.

### Yhdyskuntatekniikka –tulosalueen sitovat tavoitteet 2017

Sitovat tavoitteet 2017	Mittari/seurantatapa	Tavoitetaso
Jätevedenpuhdistamon rakentaminen		Työt alkavat keväällä 2017, puhdistamo käyttöön syksyllä 2018
Lämpölaitosliiketoiminnan myynti tai vuokraus		Myynti- tai vuokrasopimus elokuu 2017, toiminta uudelle operaattorille 2018 alusta

### Talouden tunnusluvut

	Tp 2015	Ta 2016	Ta 2017	Ts 2018	Ts 2019
Toimintatulot	1 763 110	1 908 000	1 788 700	1 788 700	1 788 700
Toimintamenot	1 598 695	1 664 480	1 734 390	1 734 390	1 734 390
Toimintakate	164 416	243 520	54 310	54 310	54 310



### Toiminnan tunnusluvut

Hyödyke ja mittayksikkö	Tp 2015	Ta 2016	Ta 2017	Ts 2018	Ts 2019
Laskutettu vesi m <sup>3</sup>	149 283	160 000	160 000	160 000	159 000
laskutettu jätevesi m <sup>3</sup>	130 055	140 000	150 000	160 000	160 000
Laskutettu lämpö MWh	12 583	13 500	13 500	13 500	13 500
Menot €/laskutettu lämpö MWh	68,70	69,39	69,45	69,45	69,45
tulot €/laskutettu lämpö MWh	75,86	75,93	63,33	63,33	63,33
Menot €/asukas	305	309	332	332	332

### Rakennuslautakunta

#### Rakennusvalvonta

Tilivelvollinen: Rakennustarkastaja

#### Palvelusuunnitelma

##### Toiminnan tarkoitus

Rakennuslautakunta huolehtii rakentamiseen liittyvän lainsäädännön määräämistä viranomaistehtävistä, lupaviranomaisen tehtävistä sekä ulkoilulain tarkoittamista kunnan leirintäalueviranomaisen tehtävistä.

##### Nykytilan kuvaus

Rakennusvalvonnan viranomaisena toimii kunnan rakennustarkastaja, joka rakennuslautakunnan ohella valvoo kaavojen noudattamista, huolehtii rakentamisesta ja muita toimenpiteitä koskevien lupien käsittelemisestä sekä osaltaan valvoo rakennutun ympäristön ja rakennusten kunnossapitoa ja hoitoa siten kuin siitä säädetään. Tehtäviin kuuluvat myös yksityistieasiat sekä korjaus- ja energia-avustukset.

##### Toiminnan painopistealueet 2017–2019

Rakennetun ympäristön tila

Rakennusjärjestyksen uusiminen (aloius 2016)

Hallintosäännön uusiminen

Lupakäsittely verkossa

Yhteistyö rakennusvalvonnassa Rautjärven kunnan kanssa

##### Rakennusvalvonta –tulosalueen sitovat tavoitteet 2017

Sitovat tavoitteet 2017	Mittari/seurantatapa	Tavoitetaso
Rakennuslupapäätökset	käsittelyaika	viranhaltija < 1 kk lautakunta < 3 kk
Myönnettyjen lupapäätösten oikeellisuus	tehdyt oikaisuvaatimukset	ei kumottavia lupia
Uusi rakennusjärjestys	valmistuminen	2017

### Talouden tunnusluvut

	Tp 2015	Ta 2016	Ta 2017	Ts 2018	Ts 2019
Toimintatulot	33 946	40 100	32 600	32 600	32 600
Toimintamenot	158 722	208 590	216 080	216 080	216 080
Toimintakate	-124 776	-168 490	-183 480	-183 480	-183 480

### Toiminnan tunnusluvut

Hyödyke ja mittayksikkö	Tp 2015	Ta 2016	Ta 2017	Ts 2018	Ts 2019
rakennusluvut	188	170	170	170	170
rakennustarkastukset	560	600	600	600	600

### Käyttötalouden yhdistelmä

TOIMIALA/TOIMIELIN	TULOSALUE	TP 2015	TA 2016	TA 2017	TS 2018	TS 2019
		€	€	€	€	€
<b>HALLINTO</b>	Toimintatulot	5 000 130	5 221 580	4 390 410	4 408 410	4 403 810
	Toimintamenot	28 420 040	29 005 290	27 857 010	27 959 280	28 395 730
	Toimintakate	-23 419 910	-23 783 710	-23 466 600	-23 550 870	-23 991 920
<b>Keskusvaalilautakunta</b>	<b>Vaalit</b>					
	Toimintatulot	9 658	0	0	18 000	18 000
	Toimintamenot	13 794	800	17 830	21 710	23 560
	Toimintakate	-4 136	-800	-17 830	-3 710	-5 560
<b>Tarkastuslautakunta</b>	<b>Tarkastustoimi</b>					
	Toimintatulot	0	0	0	0	0
	Toimintamenot	8 412	12 000	12 000	12 000	12 000
	Toimintakate	-8 412	-12 000	-12 000	-12 000	-12 000
<b>Kunnanhallitus</b>	<b>Keskushallinto ja tukipalvelut</b>					
	Toimintatulot	1 828 183	1 853 430	1 500 670	1 500 670	1 500 670
	Toimintamenot	24 889 677	25 137 330	24 469 470	24 567 860	25 007 580
	Toimintakate	-23 061 494	-23 283 900	-22 968 800	-23 067 190	-23 506 910
<b>Maaseutuelink.ltk</b>	<b>Einkeinojen kehittämisen ja lomituspalvelut</b>					
	Toimintatulot	3 162 289	3 368 150	2 889 740	2 889 740	2 885 140
	Toimintamenot	3 508 157	3 855 160	3 357 710	3 357 710	3 352 590
	Toimintakate	-345 868	-487 010	-467 970	-467 970	-467 450
<b>SIVISTYS</b>	Toimintatulot	452 843	380 570	409 990	409 990	409 990
	Toimintamenot	7 623 871	8 087 230	7 777 560	7 777 560	7 777 560
	Toimintakate	-7 171 028	-7 706 660	-7 367 570	-7 367 570	-7 367 570
<b>Sivistyslautakunta</b>	<b>Perusopetus ja lukio</b>					
	Toimintatulot	225 743	173 550	197 970	197 970	197 970
	Toimintamenot	4 759 197	5 062 830	4 852 060	4 852 060	4 852 060
	Toimintakate	-4 533 454	-4 889 280	-4 654 090	-4 654 090	-4 654 090
	<b>Vapaa sivistystyö</b>					
	Toimintatulot	46 420	33 500	35 000	35 000	35 000
	Toimintamenot	906 623	969 890	978 600	978 600	978 600
	Toimintakate	-860 203	-936 390	-943 600	-943 600	-943 600
	<b>Varhaiskasvatus</b>					
	Toimintatulot	180 680	173 520	177 020	177 020	177 020
	Toimintamenot	1 958 051	2 054 510	1 946 900	1 946 900	1 946 900
	Toimintakate	-1 777 371	-1 880 990	-1 769 880	-1 769 880	-1 769 880
	<b>TEKNINEN</b>	Toimintatulot	5 698 170	5 732 500	5 560 400	5 560 400
Toimintamenot		6 492 748	5 858 480	6 435 260	6 435 260	6 435 260
Toimintakate		-794 578	-125 980	-874 860	-874 860	-874 860
<b>Tekninen lautakunta</b>	<b>Rakennuttaminen ja kaavoitus</b>					
	Toimintatulot	51 952	48 170	25 500	25 500	25 500
	Toimintamenot	1 036 618	1 073 420	1 115 720	1 115 720	1 115 720
	Toimintakate	-984 666	-1 025 250	-1 090 220	-1 090 220	-1 090 220
	<b>Kiinteistötoimi</b>					
	Toimintatulot	3 849 162	3 736 230	3 713 600	3 713 600	3 713 600
	Toimintamenot	3 698 713	2 911 990	3 369 070	3 369 070	3 369 070
	Toimintakate	150 449	824 240	344 530	344 530	344 530
	<b>Yhdyskuntatekniikka</b>					
	Toimintatulot	1 763 110	1 908 000	1 788 700	1 788 700	1 788 700
	Toimintamenot	1 598 695	1 664 480	1 734 390	1 734 390	1 734 390
	Toimintakate	164 415	243 520	54 310	54 310	54 310
	<b>Rakennuslautakunta</b>	<b>Rakennusvalvonta</b>				
Toimintatulot		33 946	40 100	32 600	32 600	32 600
Toimintamenot		158 722	208 590	216 080	216 080	216 080
Toimintakate		-124 776	-168 490	-183 480	-183 480	-183 480
<b>KÄYTTÖTALOUSOSA YHTEENSÄ</b>						
	Toimintatulot	11 151 143	11 334 650	10 360 800	10 378 800	10 374 200
	Toimintamenot	42 536 659	42 951 000	42 069 830	42 172 100	42 608 550
	Toimintakate	-31 385 516	-31 616 350	-31 709 030	-31 793 300	-32 234 350

---

## Käyttötalouden perustelut

### Sitovuustaso

Kunnan toimintaa ohjataan käyttötalouden suunnitelmien avulla. Talousarvion käyttötalouden osassa valtuusto asettaa tehtäväkohtaiset tavoitteet sekä osoittaa tavoitteiden edellyttämät tuloarviot ja määrärahat tehtävän tai tehtävien hoitamiseen. Kunta määrittelee itse tehtäväkokonaisuudet toimielin角度isesti. Tuloihin ja menoihin sisältyvät sekä ulkoiset että sisäiseen laskutukseen perustuvat tulot ja menot, laskennalliset erät eivät sisälly tehtävän tuloarvioon tai määrärahaan.

Sitovuustasona valtuustoon nähdään ovat tulosalueen toimintatulot ja toimintamenot lukuun ottamatta kehittämissuunnitelmia ja lomituspalvelua, joissa on nettositovuus, sekä sitovat tavoitteet 2016 ja mahdolliset sitovat perustelut. Muut talousarvioon sisältyvät tiedot ovat ohjeellisia perusteluja ja informaatiota. Sitovin perusteluin erotettua määrärahan osaa ei saa käyttää muuhun tarkoitukseen. Palkkauskustannuksissa ja sosiaalimaksuissa syntyvää säästöä ei saa käyttää muuhun tarkoitukseen ilman kunnan hallituksen lupaa. Viran tai työsuhteen tullessa avoimeksi on aina ennen auki julistamista selvitettävä mahdollisuudet tehtävän hoitamiseen sisäisin järjestelyin tai ostopalveluna. Vakinaisen henkilöstön täyttöön on haettava kunnan hallituksen lupa.

Talousarvioon tehtävistä tulosaluekohtaisista muutoksista päättää valtuusto. Muutosten yhteydessä on arvioitava, ovatko asetetut toiminnalliset tavoitteet oikeassa suhteessa muutettuihin tuloarvioihin ja määrärahoihin. Muutokset on pääsääntöisesti tehtävä talousarviovuoden aikana.

### Käyttösuunnitelmat

Käyttösuunnitelmilla toimielimet jakavat tulosalueen tuloarviot ja määrärahat taloudellisen vallan siirtämisen ja toiminnan tulosten vastuun kannalta tarkoituksenmukaisesti osiin tulosyksiköihin sekä asettavat samalla valtuuston määrittelemien tavoitteiden kanssa yhdenmukaiset tarkennetut tavoitteet tulosyksiköittäin. Toimielimen vahvistamat tulosyksiköiden määrärahat voidaan edelleen jakaa kustannuspaikoille.

Käyttötalouden osassa on vertailutietoina vuoden 2015 tilinpäätöksen ja vuoden 2016 talousarvion euromäärät sekä talousarvioesitysten luvut.

Käyttötalouden tulot ovat vuonna 2017 yhteensä 10 360 800 euroa ja menot 42 069 830 euroa. Tulot ovat noin vajaat 800 000 euroa pienemmät kuin vuoden 2015 tilinpäätöksessä. Tuloja on arvioitu saatavan vähemmän sekä maatalouslomituksen että kaukolämmön osalta. Käyttötalouden menot alenevat vuodesta 2015 noin 1,1 %, merkittävimpänä tekijänä sosiaali- ja terveystalouden menojen väheneminen, mutta myös maatalouslomitusta on vähentynyt.

### Laskentaperusteet

Määrärahat on laskettu henkilöstösuunnitelman mukaiselle henkilöstölle, joka on määrältään viisi henkilötyövuotta edellisvuotta pienempi. Merkittäviä toiminnallisia tai rakenteellisia muutoksia ei ole tiedossa vuodelle 2017. Vakituisten henkilöstön määrä vuonna 2017 on 200.

---

Palkkausmenoihin ei ole laskettu korotusvarausta. Eläkemenoperusteisiin eläkevakuutusmaksuihin ja varhemaksuihin on varattu määrärahat ao. tulosalueilla, mikäli niitä voidaan vielä kohdistaa. Kohdistamattomat eläkemaksut kirjataan yleishallintoon.

Henkilöstösivukulut vuodelle 2017 on laskettu seuraavasti:

Eläkevakuutusmaksut KuEL ja VEL	17,05 %
Sairausvakuutusmaksu	2,14 %
Työttömyys- ja tapaturmavakuutusmaksut	4,3 %
Muut (ryhmähenkivakuutus)	0,1 %

Palvelujen ja materiaalin ostoissa laskentaperusteena ovat arvonlisäverottomat hinnat (pl. vähennysrajoitteinen toiminta).

### **Taloussuunnitelman tasapainotus**

Hallintokunnilta saatuihin esityksiin ei juuri ole tarvinnut keskushallinnossa tehdä menojen osalta tarkennuksia talousarvion tasapainottamiseksi. Hallintokunnat ovat toimineet annettujen raamien puitteissa.

## Tuloslaskelmaosa

Tilinpäätös 2015	Talousarvio 2016 muutoksen jälkeen		Talousarvio 2017	Ts 2018	Ts 2019
16 059 115	15 730 000	Verotulot	15 700 000	15 640 000	15 950 000
17 862 331	18 240 000	Valtionosuudet	17 772 300	16 950 000	16 750 000
		Rahoitustuotot ja -kulut			
31 734	41 000	Korkotuotot	40 500	40 000	40 000
428 281	421 830	Muut rahoitustuotot	441 530	441 530	441 530
-25 156	-24 000	Korkokulut	-14 150	-12 240	-10 240
-97 105	-97 200	Muut rahoituskulut	-112 900	-112 900	-112 900

### Tuloslaskelmaosan perustelut

Valtuusto vahvistaa tuloslaskelmasta toimintakatteen jälkeen olevat tuotot ja kulut.

Tuloslaskelmaosassa budjetoidaan valtuustoon nähden sitovat tulosvaikutteiset tulorviot ja määrärahat, joita ei ole budjetoitu tehtäväkohtaisissa käyttötalousoissa ja tulosbudjeteissa.

Tuloslaskelmaosan sitovia eriä ovat:

verotulot (kunnan tulovero, osuus yhteisöveron tuotosta, kiinteistövero)  
valtionosuudet  
rahoitustuotot ja -kulut

### Tuloperusteet

#### Verotulot

Tuloveroprosentti on 1.1.2013 lukien ollut 19,50. Tuloveroa on arvioitu kertyvän 12 800 000 euroa, mikä on 120 000 euroa vuodelle 2016 budjetoitua enemmän.

Yhteisöveroa talousarvio sisältää 1 450 000 euroa, lisäystä vuodelta 2016 on 350 000 euroa.

#### Kiinteistöveroprosentit:

- yleinen 1,00
- vakituiset asunnot 0,50
- muut asuinrakennukset 1,10.

Kiinteistöverotuotoksi on arvioitu 1,350 milj.

#### Valtionosuudet

Nykyinen valtionosuusjärjestelmä on tullut voimaan vuoden 2015 alusta (laki kunnan peruspalvelujen valtionosuudesta 1704/2009).

---

Valtionosuusmaksatus sisältää seuraavat erät:

- kunnan peruspalvelujen valtionosuus
- opetustoimen rahoituslain mukainen rahoitus
- esi- ja perusopetuksen kotikuntakorvaukset.

Peruspalvelujen valtionosuuden perusteena ovat sosiaali- ja terveydenhuollon, esi- ja perusopetuksen ja yleisten kirjastojen laskennalliset kustannukset sekä asukaskoh-  
taisen taiteen perusopetuksen ja kuntien yleisen kulttuuritoimen laskennalliset kus-  
tannukset.

## Vesihuoltolaitos

### Palvelusuunnitelma

#### Toiminnan tarkoitus

Puhtaan veden ja jäteveden puhdistuspalvelujen tuottaminen sekä verkostojen ylläpito.

Puhdistamon lupaehtojen täyttäminen ja laitoksen ajaminen mahdollisimman tehokkaasti minimoiden ympäristön kuormituksen.

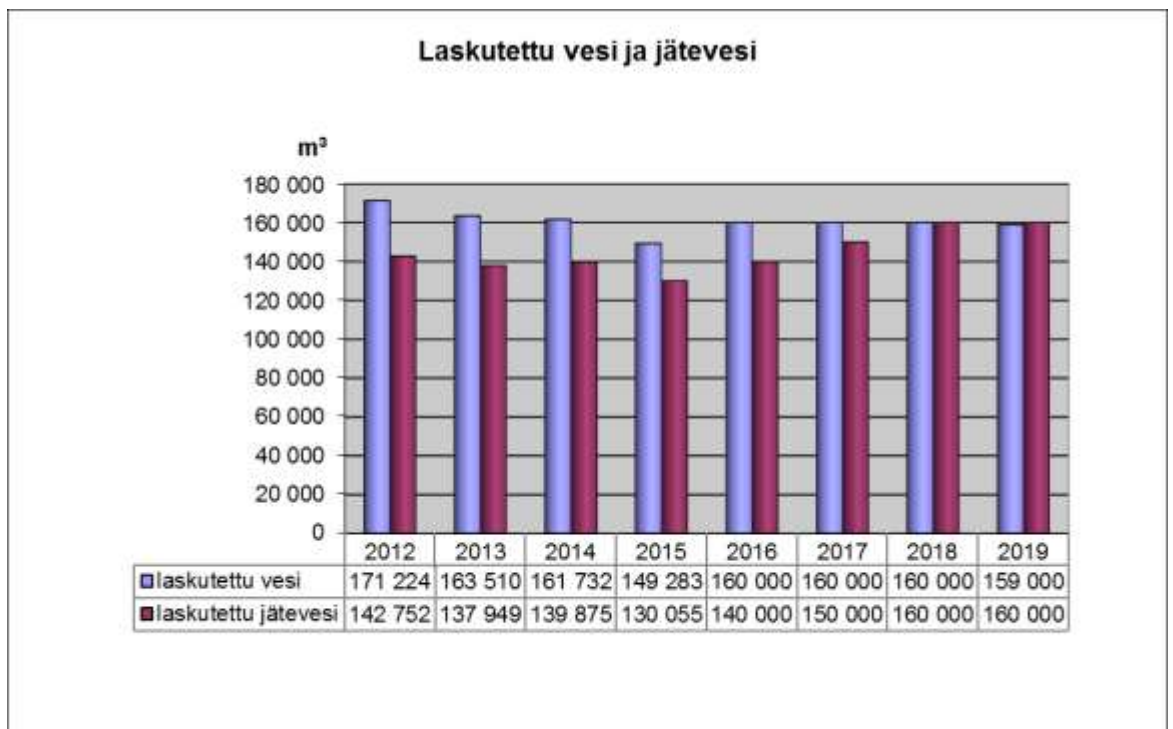
Vuotovesien määrää jätevesiverkostossa pienennetään verkostoa saneeraamalla. Tavoitteena on leikata vuotovesiä merkittävästi. Jätevesipumppaamoja uusitaan vuosittain 3-4 kappaletta seuraavan kymmenen vuoden aikana.

Heralammen vedenottamo ja vesijohto- ja viemäriverkostoa ylläpidetään ja saneerataan vuosittain investointiohjelman mukaisesti.

Vesi- ja viemärlaitosten valvonta- ja automaatiojärjestelmiä kehitetään vastaamaan nykypäivän vaatimuksia ja laitoksen toimintatarpeita.

#### Nykytilan kuvaus

Talousvettä tuotetaan 160 000 m<sup>3</sup> ja jätevettä käsitellään 140 000 m<sup>3</sup> vuodessa. Veteen ja viemäriin liittyneitä kiinteistöjä on 1 000 kiinteistöä, joka käsittää n. 3 500 henkilöä.



### Toiminnalliset muutokset

Vesi- ja viemärimaksurakenne uudistetaan suunnitelmakaudella. Otetaan käyttöön perusmaksu. Uudistuksen käytännön toteutus tehdään ostopalveluna tai projektityöntekijän avulla.

Jätevedenpuhdistamo uusitaan kiristyvien lupaehtojen täyttämiseksi ja ympäristölle aiheutuvan kuormituksen vähentämiseksi. Jätevedenpuhdistamon uuden ympäristöluvan mukaiset lupaehdot ovat tulleet voimaan syksyllä 2015.

### Toiminnan painopistealueet 2017–2019

Uuden jätevedenpuhdistamon toteuttaminen.

Vesi- ja viemäriverkostojen investointiohjelman mukainen saneeraaminen.

### Vesihuoltolaitoksen tuloslaskelma

	TP 2015	TA 2016	TA 2017
<b>Liikevaihto</b>	<b>774 703,69</b>	873 000,00	893 000,00
Liiketoiminnan muut tuotot	33 812,45	10 000,00	10 000,00
Materiaalit ja palvelut			
Aineet, tarvikkeet ja tavarat	-118 087,09	-142 810,00	-146 330,00
Palvelujen ostot	-218 853,02	-213 100,00	-240 280,00
Henkilöstökulut			
Palkat ja palkkiot	-129 717,78	-125 580,00	-143 160,00
Henkilösivukulut			
Eläkekulut	-29 558,44	-19 050,00	-22 030,00
Muut henkilösivukulut	-11 112,90	-9 230,00	-10 370,00
Poistot ja arvonalentumiset			
Suunnitelman mukaiset poistot	-238 421,06	-252 700,00	-350 900,00
Liiketoiminnan muut kulut	-15 548,61	-21 830,00	-21 770,00
<b>Liikelylijäämä (-alijäämä)</b>	<b>47 217,24</b>	<b>98 700,00</b>	<b>-31 840,00</b>
Rahoitustuotot ja -kulut			
Korvaus peruspääomasta kunnalle (sis)	-96 208,88	-94 000,00	-109 700,00
Ylijäämä (alijäämä) ennen satunnaisia eriä	-48 991,64	4 700,00	-141 540,00
Ylijäämä (alijäämä) ennen varauksia	-48 991,64	4 700,00	-141 540,00
Poistoeron lisäys (-) tai vähennys (+)	11 395,54	10 280,00	9 260,00
<b>Tilikauden ylijäämä (-alijäämä)</b>	<b>-37 596,10</b>	<b>14 980,00</b>	<b>-132 280,00</b>



**Vesihuoltolaitoksen rahoituslaskelma**

	TP 2015	TA 2016	TA 2017
<b>Toiminnan rahavirta</b>			
Liikelylijäämä (-alijäämä)	47 217,24	98 700,00	-31 840,00
Poistot ja arvonalentumiset	238 421,06	-252 700,00	-350 900,00
Rahoitustuotot ja -kulut	-96 208,88	-94 000,00	-109 700,00
<b>Investointien rahavirta</b>			
Investointimenot	-449 540,77	-897 000,00	-2 897 000,00
Rahoitusosuudet investointimenoihin			
Toiminnan ja investointien rahavirta	-260 111,35	-1 145 000,00	-3 389 440,00
<b>Rahoituksen rahavirta</b>			
Oman pääoman muutokset			
Muut maksuvalmiuden muutokset			
Saamisten muutokset	-493,56		
Korottomien pitkä- ja lyhytaikaisten velkojen muutos	190086,09	189 592,53	
Rahoituksen rahavirta			
Rahavarojen muutos	-70 518,82	-1 145 000,00	-3 389 440,00

## Investointiosa

INVESTOINTIOSA 2017-2019		Menot			Tulot		
Hankkeen nimi	1 000 euroa	2017	2018	2019	2017	2018	2019
<b>Kunnanhallitus</b>		<b>212</b>	<b>192</b>	<b>192</b>	<b>130</b>	<b>130</b>	<b>130</b>
<b>Kiinteä omaisuus</b>							
Omaisuuksien hankinta/myynti		150	150	150	100	100	100
<b>Arvopaperit</b>							
Tytäryhtiöiden pääomavuokrat / Osakkeiden myynti		42	42	42	30	30	30
<b>Irtaimisto</b>							
Talous- ja palkkahallinnon ohjelmamuutokset		20					
<b>Sivistyslautakunta</b>		<b>100</b>	<b>200</b>	<b>3000</b>	<b>0</b>	<b>0</b>	<b>0</b>
<b>Irtaimisto</b>		25	0	0			
Fitpoint-kuntoilulaite		25					
<b>Talonrakennus</b>		<b>75</b>	<b>200</b>	<b>3000</b>			
Kirjolan koulu, vanhan osan perusparannus, suunnittelu 2017			200	3000			
Pääkirjaston sadevesijärjestelmä / kattovedet		50					
Kuperkeikan muutokset/laajennus		25					
<b>Tekninen lautakunta</b>		<b>4257</b>	<b>4062</b>	<b>1682</b>	<b>423</b>	<b>375</b>	<b>0</b>
<b>Irtaimisto</b>		<b>40</b>					
Ruohonleikkuri		40					
<b>Talonrakennus</b>		<b>610</b>	<b>380</b>	<b>30</b>	<b>0</b>		
Kiinteistöautomaatio		30	30	30			
Simonkuja 3 elementtien saumaus / pihat		150					
Petäjikönkatu 12 elementtien saumaus / parvekkeet			200				
Tapulikuja 3, vesikatot (harja)		100	150				
Helenansaaren vesikatto		80					
Käsityökeskus, vesikatto		100					
Kiipolan sisäilmakorjaukset		150					
<b>Julkinen käyttöomaisuus</b>		<b>530</b>	<b>535</b>	<b>165</b>	<b>48</b>		
<i>Kadut, rakentaminen, peruskorj.</i>		<b>290</b>	<b>300</b>	<b>150</b>	<b>0</b>		
Rantatien osittainen perusparannus 2017 ja 2018							
Kaivotien perusparannus 2017							
Vuormetin tien viimeistely 2017							
Satumäentien osittainen perusparannus (2018)							

INVESTOINTIOSA 2017-2019		Menot			Tulot		
Hankkeen nimi	1 000 euroa	2017	2018	2019	2017	2018	2019
<u>Katuvalaistus</u>		55	70	0	0		
Saneerauskohteet: Kangaskyläntie, Simonkuja, Petäjikkö, 2017 ja 2018 Kontiosaarentie katuvalaistus 2017 Kiipolantien katuvalot 2018							
<u>Päällystys</u>		65	165	15	0		
Keskustan väylät 2017–2019 Kiipolankatu 2018 Rantatien osittainen päällystys 2018 Satumäentien osittainen päällystys 2018 Kaivotien päällystys 2017 Kontiosaarentien päällystys 2017							
<u>Muu julkinen käyttöomaisuus</u>		120	0	0	48		
Ristiharjun kaatopaikan kunnostus							
<b>Kaukolämpölaitos</b>		180	250	1050	0		
Linjasaneeraus							
Saaren lämpölaitoksen päivitys, suunnittelu 2017, toteutus 2018–2019							
<b>Vesilaitos</b>		147	112	132	0		
Johtolinjojen rakentaminen (esim. uudet liittymät)							
Vesijohtojen saneeraus							
Heralammen vedenottamo, uusi siiviläputkikaivo (Kaivo ehtymässä)							
Parikkalan rajanylityspaikka							
Kaivotie, vesijohdot							
<b>Viemärlaitos</b>		2750	2785	305	375	375	
Jäteveden puhdistusratkaisu							
Jätevesilinjojen rakentaminen (esim. uudet liittymät)							
Jätevesiverkoston saneeraus (vuotovesien vähentäminen)							
Pumppaamot 4 kpl/vuosi							
Parikkalan rajanylityspaikka							
Kaivotie, viemäri							
<b>Yhteensä</b>		4569	4454	4874			
<b>Rahoitusavustukset / investointitulot</b>					553	505	130
<b>Netto</b>		<b>4016</b>	<b>3949</b>	<b>4744</b>			

---

## Investointiosan perustelut

Kiinteä omaisuus: Vuosittain on varattu 150 000 euron määrärahavaraus mahdollisesti hankittavaa kiinteää omaisuutta varten ja 100 000 euron varaus kiinteistöjen myynneistä. Kunnanhallitus on linjannut, että kunnan maa- ja metsätilojen sekä kiinteistöjen inventointia jatketaan ja kunnalle tarpeettomat tilat laitetaan yleiseen myyntiin.

Arvopaperit: Menoihin sisältyvät kuntakonsernin tytäryhtiöiden pääomavuokrat. Tulopuolelle on arvioitu asunto-osakkeiden myyntejä vuosittain.

Investointiosassa valtuusto hyväksyy kustannusarviot ja toteutusaikataulut hankkeille ja vahvistaa määrärahat ja tuloarviot hankeryhmille. Hankeryhmiin sisältyvät kohteet on eritelty toteutettaviin hankkeisiin. Aktivoitavan hankintamenon alarajana on rakenushankkeissa 10 000 euroa ja irtaimistohankinnoissa 4 000 euroa.

Valtuustoon nähden sitovuustasona on hankeryhmä. Useammalle vuodelle tehdyn jaksottamisen muuttamiseen tarvitaan valtuuston joko taloussuunnitelmassa tai erikseen tekemä päätös.

Investointiosan menot vuonna 2017 ovat 4 569 000. Investointiosan tuloarvioina ovat rahoitusosuudet (avustukset) investointimenoihin 423 000 euroa ja käyttöomaisuuden myyntitulot 130 000 euroa. Nettoinvestoinnit ovat 4 016 000 euroa eli noin kaksi kertaa käyttöomaisuuden poistojen määrä.

Suunnitelmakauden investointiohjelma on suuri johtuen välttämättömistä investoinneista; jäteveden puhdistusratkaisu, Kirjolan koulu ja Saaren lämpölaitoksen kattilainvestointi. Muutoin suunnitelmakauden investoinnit koostuvat monista pienehköistä, pääasiassa talonrakennus- ja kunnallisteknisistä sekä elinkeinoihin liittyvistä kohteista.

Investoinneissa on maksimaalisesti hyödynnetty kuhunkin kohteeseen saatavilla oleva ulkopuolinen rahoitus.

## Rahoitusosa

### RAHOITUSLASKELMA

		Tp 2015	Ta 2016 muutoksen jälkeen	Ta 2017	Ts 2018	Ts 2019
<b>Toiminnan rahavirta</b>						
Vuosikate	+/-	2 873 685	2 575 280	2 118 250	1 153 090	824 040
Satunnaiset erät	+/-	0	0	0	0	0
Tulorahoituksen korjaukset	+/-	-116 012	-50 000	-50 000	-50 000	-50 000
<b>Investointien rahavirta</b>						
Investointimenot	-	-3 250 777	-3 395 000	-4 569 000	-4 454 000	-4 874 000
Rahoitusosuudet investointimenoihin	+	173 534	287 000	423 000	375 000	
Pysyvien vastaavien hyödykkeiden luovutustulot	+	406 837	330 000	130 000	130 000	130 000
Toiminnan ja investointien rahavirta	<b>+/-</b>	<b>87 267</b>	<b>-252 720</b>	<b>-1 947 750</b>	<b>-2 845 910</b>	<b>-3 969 960</b>
<b>Rahoituksen rahavirta</b>						
Antolainauksen muutokset						
Antolainasaamisten lisäykset	-					
Antolainasaamisten vähennykset	+	21 281	21 300	32 450		
Lainakannan muutokset						
Pitkäaikaisten lainojen lisäys	+					
Pitkäaikaisten lainojen vähennys	-	-359 431	-338 000	-338 000	-338 000	-338 000
Lyhytaikaisten lainojen muutos	+/-					
Oman pääoman muutokset	+/-	467 289				
Muut maksuvalmiuden muutokset						
Toimeksiantojen varojen ja pääomien muutokset		-2 131				
Vaihto-omaisuuden muutos		-709				
Saamisten muutos		397 436				
Korottomien velkojen muutos		645 288				
<b>Rahoituksen rahavirta</b>	<b>+/-</b>	<b>1 169 023</b>	<b>-316 700</b>	<b>-305 550</b>	<b>-338 000</b>	<b>-338 000</b>
Rahavarojen muutos	+/-	1 256 292	-569 420	-2 253 300	-3 183 910	-4 307 960
Heleniuksen rahaston muutos	+/-	-286				
<b>Rahavarojen muutos</b>		<b>1 256 006</b>	<b>-569 420</b>	<b>-2 253 300</b>	<b>-3 183 910</b>	<b>-4 307 960</b>
Rahavarojen muutos						
Rahavarat 31.12.		5 870 032	5 300 612	3 047 312	-136 598	-4 444 558
Rahavarat 1.1.		4 614 026	5 870 032	5 300 612	3 047 312	-136 598
		1 256 006	-569 420	-2 253 300	-3 183 910	-4 307 960
Lainakanta 31.12.		2 755 172	2 417 172	2 079 172	1 741 172	1 403 172
Investointien tulorahoitus, %		93	83	51	28	17

### Rahoitusosan perustelut

Taloussuunnitelman rahoitusosassa osoitetaan rahoituslaskelmakaavan muodossa se, miten taloussuunnitelma vaikuttaa kunnan maksuvalmiuteen. Tuloslaskelma- ja investointiosasta siirtyvien erien lisäksi rahoituslaskelmassa esitetään anto- ja ottolainauksen lainakannan muutokset sekä oman pääoman muutokset ja rahoituslaskelman vaikutukset maksuvalmiuteen. Tässä vaiheessa ei suunnitelmakaudelle ole lainanottoa budjetoitu, mutta loppukaudelle saattaa olla tarvetta myös lainanotolle.

---

## Henkilöstösuunnitelma

Vakinaisen henkilöstön määrä esitetään taloussuunnitelman henkilöstösuunnitelmaosassa. Määräaikaista henkilöstöä käytetään sijaisuuksissa ja tarvittaessa muissa määräaikaisiksi tarkoitetuissa tehtävissä, esimerkiksi projekteissa ja palvelujen järjestämisen selvittelyvaiheessa. Henkilöstövoimavarojen tilaa ja vakinaisen sekä määräaikaisen henkilöstön määrää kuvataan ja seurataan vuosittain henkilöstöraportoinnilla.

### Toiminnan tarkoitus

Henkilöstöhallinnon tarkoituksena on vastata työnantajan tasapuolisesta ja oikeudenmukaisesta henkilöstöpolitiikasta ja siten turvata palveluhenkinen ja motivoitunut henkilöstö tuottamaan hallintokuntien yhteistyöllä kunnan palvelut tehokkaasti, taloudellisesti ja laadukkaasti.

### Nykytilan kuvaus

Kunta-alan uudet virka- ja työehtosopimukset tulevat voimaan 1.2.2017. Sopimukset toteuttavat työmarkkinakeskusjärjestöjen neuvottelemaa kilpailukyky sopimusta. Sopimuskaudella (1.2.2017–31.1.2018) palkkoihin ei tule sopimuskorotuksia. Vuosityö-aikaa pidennetään keskimäärin 24 tunnilla vuosittaista ansiotasoa muuttamatta. Lisäksi kunnallisen henkilöstön lomarahoja leikataan 30 prosentilla ajanjaksolla 1.2.2017–30.9.2019.

### Toiminnan painopistealueet 2017–2019

Toiminnan painopistealueita ovat:

- organisaation ja henkilöstön vuorovaikutteisuuden parantaminen
- laadukas esimiestoiminta ja johtoryhmätyöskentely
- työhyvinvointikyselyn tehokas hyödyntäminen
- henkilöstön osallistaminen kuntastrategian ja talousarvion valmisteluun

**PARIKKALAN KUNNAN HENKILÖSTÖSUUNNITELMA 2017-2019**  
(vakinaisen ja tilapäisesti määräaikaisella täytetty henkilöstö)

Virka/toimi (V/T)	Nimike	Henkilötyövuodet (htv)					Huom.
		TP-15	TS-16	TS-17	TS-18	TS-19	
<b>HALLINTO</b>							
V	Kunnanjohtaja	1,00	1,00	1,00	1,00	1,00	
V	Hallintojohtaja	1,00	1,00	1,00	1,00	1,00	
V	Henkilöstösihteeri	1,00	1,00	1,00	1,00	1,00	
T	Palkkasihteeri	1,00	1,00	1,00	1,00	1,00	
T	Laskutussihteeri	1,00	1,00	1,00	1,00	1,00	
T	Arkistosihteeri	1,00	1,00	1,00	1,00	1,00	
T	Pääkirjanpitäjä	1,00	1,00	1,00	1,00	1,00	
T	-1,00 Kirjanpitäjä		1,00				
V	-1,00 Toimistosihteeri	1,00	1,00				muutos virasta toimeksi 2016
T	+0,20 Toimistosihteeri			0,20	0,20	0,20	varhaiskasvatukseen 2017: 0,8
V	-1,00 Asuntosihteri	1,00	1,00				siirto tekniseen 2017
T	-0,60 Opistosihteeri	1,00	1,00	0,40	0,40	0,40	vap. sivistystyöhön 2017: 0,6
T	+0,10 Tietotekniikkatukihenkilö			0,10	0,10	0,10	siirto perusopetuksesta/lukiosta 2017
T	<b>Ruoka- ja puhtauspalvelu- päällikkö</b>	1,00	1,00	1,00	1,00	1,00	
T	Emäntä	1,00	1,00	1,00	1,00	1,00	
T	Kokki	4,00	4,00	4,00	4,00	4,00	
T	+0,80 Ruokapalvelutyöntekijä	11,00	11,00	11,80	11,80	11,80	siirto varhaiskasvatuksesta 2017: 0,8
	Ateriapalvelukuljettaja	1,00	1,00	1,00	1,00	1,00	
T	+0,40 Talonmies / Kiinteistöhoitaja			0,40	0,40	0,40	siirto kiinteistöistä 2017 nimikemuutos kiinteistöhoitajaksi (ts 17)
T	-10,00 Siivooja	10,00	10,00				siirto kiinteistöihin 2017 (esimiehenä ruoka- ja puhtauspalvelupäällikkö)
T	+1,30 Päivähoitoavustaja			1,30	1,30	1,30	siirto varhaiskasvatuksesta 2017
T	+0,81 Perhepäivähoitaja / päivähoitoavustajana määräaikaisesti			0,81	0,81	0,81	siirto varhaiskasvatuksesta 2017
<b>Keskushallinto ja tukipalvelut -9,99</b>		<b>38,00</b>	<b>39,00</b>	<b>29,01</b>	<b>29,01</b>	<b>29,01</b>	
V	Elinkeinojohtaja	1,00	1,00	1,00	1,00	1,00	
T	Yritysneuvoja	1,00	1,00	1,00	1,00	1,00	
V	Lomituspalvelupäällikkö	1,00	1,00	1,00	1,00	1,00	70 % lom.ohj. 30 % lom.palv.pääll.
T	-0,15 Lomituspalveluohjaaja	3,00	2,60	2,45	2,45	2,45	Maakuntauudistuksen toteutuessa lomituspalvelun henkilöstö siirtyy maakuntahallintoon.
T	-6,40 Maatalouslomittaja	50,85	47,25	40,85	40,85	40,85	
<b>Elinkeinojen kehittäminen ja lomituspalvelut -6,55</b>		<b>56,85</b>	<b>52,85</b>	<b>46,30</b>	<b>46,30</b>	<b>46,30</b>	
<b>HALLINTO YHTEENSÄ -16,54</b>		<b>94,85</b>	<b>91,85</b>	<b>75,31</b>	<b>75,31</b>	<b>75,31</b>	

**PARIKKALAN KUNNAN HENKILÖSTÖSUUNNITELMA 2017-2019**  
(vakainainen ja tilapäisesti määräaikaisella täytetty henkilöstö)

Virka/toimi (V/T)	Nimike	Henkilötyövuodet (htv)					Huom.
		TP-15	TS-16	TS-17	TS-18	TS-19	
<b>SIVISTYS</b>							
V	Rehtori	1,00	1,00	1,00	1,00	1,00	
V	Luokanopettaja/koulunjohtaja	1,00	1,00	1,00	1,00	1,00	
V	-1,00 Luokanopettaja	12,00	13,00	12,00	12,00	12,00	Luokanopettajista yksi hoitaa resurssiopettajan tehtävää lv 2016 - 2017 ja yksi virka on avoin. Apulaisjohtajan tehtävä on yhdellä luokanopettajalla 1.8.2012 - 31.7.2017. Apulaisjohtajan tehtävää esitetään jatkettavaksi 31.7.2018 saakka.
V	Erityisopettaja	4,00	4,00	4,00	4,00	4,00	
V	Erityisopetuksen tuntiopettaja	1,00	1,00	1,00	1,00	1,00	
T	-0,20 Koulunkäynninohjaaja	10,35	10,35	10,15	9,30	9,30	
T	-0,10 Tietotekniikkatukihenkilö	1,00	1,00	0,90	0,90	0,90	siirto hallintoon 2017: 0,1
V	-2,00 Lehtorit / opettajat	13,00	13,00	11,00	11,00	11,00	Po:n, lu:n ja kansalaisopiston yhteinen kuvataiteen lehtori ja po:n äidinkielen ja kirjallisuuden lehtori erosivat 31.7.2016. Virkoja ei enää täytetty. Tunnit jaettiin viroissa oleville opettajille.
V	+1,00 Tuntiopettaja	5,00	5,00	6,00	6,00	6,00	
T	Koulusihteeri	1,00	1,00	1,00	1,00	1,00	
<b>Perusopetus ja lukio -2,30</b>		<b>49,35</b>	<b>50,35</b>	<b>48,05</b>	<b>47,20</b>	<b>47,20</b>	
V	<b>Varhaiskasvatuspäällikkö</b>	1,00	1,00	1,00	1,00	1,00	
T	+0,80 Toimistos sihteeri			0,80	0,80	0,80	siirto hallinnosta 2017
T	-0,81 Perhepäivähoitaja	3,00	3,00	2,19	2,19	2,19	2 työskentelee päiväkodeissa, toinen 65,36% siirto ruoka- ja puhtauspalveluihin 2017: 0,81
T	+0,60 Lastentarhanopettaja	7,00	8,00	8,60	8,60	8,60	
T	Päivähoitaja	10,00	10,00	10,00	10,00	10,00	
T	-1,80 Päivähoitoavustaja/ ryhmäperhepäivähoitaja	8,44	8,44	6,64	6,64	6,14	1.1.2016 alkaen ei enää ryhmäperhepäivähoitajia, kaikki päivähoitoavustajia, siirto ruoka- ja puhtauspalveluihin 2017: 1,3
T	-0,80 Ruokapalvelutyöntekijä	1,00	1,00	0,20	0,20	0,20	siirto ruoka- ja puhtauspalveluihin 2017: 0,8
<b>Varhaiskasvatus -2,01</b>		<b>30,44</b>	<b>31,44</b>	<b>29,43</b>	<b>29,43</b>	<b>28,93</b>	
V	<b>Kulttuuripäällikkö</b>	1,00	1,00	1,00	1,00	1,00	
T	Liikunnanohjaaja	1,00	1,00	1,00	1,00	1,00	
T	Nuorisotyöntekijä	1,00	1,00	1,00	1,00	1,00	Työajasta 15 % koulun kerhotoiminnan koordinointiin
T	+0,60 Opistos sihteeri			0,60	0,60	0,60	siirto hallinnosta 2017
V	<b>Kirjastonjohtaja</b>	1,00	1,00	1,00	1,00	1,00	
T	Kirjastos sihteeri	1,00	1,00	1,00	1,00	1,00	
T	Kirjastovirkailija	2,00	2,00	2,00	2,00	2,00	
T	Kirjastojärjestelijä	1,00	1,00	1,00	1,00	1,00	palkkakustannus; 69 %kir, 31 %liik. syys-huhtik. työajasta 12 h uinninvalvonta
<b>Vapaa sivistystyö +0,60</b>		<b>8,00</b>	<b>8,00</b>	<b>8,60</b>	<b>8,60</b>	<b>8,60</b>	
<b>SIVISTYS YHTEENSÄ -3,71</b>		<b>87,79</b>	<b>89,79</b>	<b>86,08</b>	<b>85,23</b>	<b>84,73</b>	



**PARIKKALAN KUNNAN HENKILÖSTÖSUUNNITELMA 2017-2019**  
(vakinaisen ja tilapäisesti määräaikaisella täytetty henkilöstö)

Virka/toimi (V/T)	Nimike	Henkilötyövuodet (htv)					Huom.	
		TP-15	TS-16	TS-17	TS-18	TS-19		
<b>TEKNINEN</b>								
V		<b>Yhdyskuntatekniikanpäällikkö</b>	1,00	1,00	1,00	1,00	1,00	
T	-0,40	Laitosmies	4,00	5,00	4,60	3,60	3,60	siirto kiinteistöihin 2017: 0,4 1,5 avointa tointa v. 2017 mahdollinen lämpölaitoksen myynti 2018 alusta (-1 hlö)
T	+0,30	Talonties / Kiinteistöhoitaja			0,30	0,30	0,30	siirto kiinteistöistä 2017 nimikemuutos kiinteistöhoitajaksi (ts 17)
<b>Yhdyskuntatekniikka -0,10</b>			<b>5,00</b>	<b>6,00</b>	<b>5,90</b>	<b>4,90</b>	<b>4,90</b>	
V		<b>Rakentamispäällikkö</b>	1,00	1,00	1,00	1,00	1,00	
V		<b>Kunnossapitopäällikkö</b>	1,00	1,00	1,00	1,00	1,00	
V	+1,00	Asuntosihtööri			1,00	1,00	1,00	siirto hallinnosta 2017
T	+0,40	Laitosmies			0,40	0,40	0,40	siirto yhdyskuntatekniikasta 2017
T	-0,70	Talonties / Kiinteistöhoitaja	5,00	5,00	4,30	4,30	4,30	nimikemuutos kiinteistöhoitajaksi (ts 17) siirto ruoka- ja puhtaustalouteihin 2017: 0,4 siirto yhdyskuntatekniikkaan 2017: 0,3
T		Kirvesmies	1,00	1,00	1,00	1,00	1,00	
T		Maalari	1,00	1,00	1,00	1,00	1,00	
T		Rakennusammattimies	1,00	1,00	1,00	1,00	1,00	
T		Liikunta-alueiden hoitaja	1,00	1,00	1,00	1,00	1,00	
T	+10,00	Siivooja			10,00	10,00	10,00	siirto hallinnosta 2017 (esimiehenä ruoka- ja puhtaustaloutuspäällikkö)
<b>Rakennuttaminen ja kiinteistöt +10,70</b>			<b>11,00</b>	<b>11,00</b>	<b>21,70</b>	<b>21,70</b>	<b>21,70</b>	
V		Rakennustarkastaja	1,00	1,00	1,00	1,00	1,00	
<b>Rakennusvalvonta</b>			<b>1,00</b>	<b>1,00</b>	<b>1,00</b>	<b>1,00</b>	<b>1,00</b>	
<b>TEKNINEN YHTEENSÄ +10,60</b>			<b>17,00</b>	<b>18,00</b>	<b>28,60</b>	<b>27,60</b>	<b>27,60</b>	

<b>KOKO KUNTA YHTEENSÄ -9,65</b>	<b>TP-15</b>	<b>TS-16</b>	<b>TS-17</b>	<b>TS-18</b>	<b>TS-19</b>
	<b>199,64</b>	<b>199,64</b>	<b>189,99</b>	<b>188,14</b>	<b>187,64</b>

## Ympäristöä säästävät toimenpiteet

### I Kestävän kehityksen periaatteet

#### Hallinto

Kunnanvirastossa pyritään kaikessa toiminnassa noudattamaan kestävän kehityksen neljää osiota; ekologinen, sosiaalinen, taloudellinen ja kulttuurinen seuraavasti:

- 1) Energian ja luonnonvarojen säästö; viraston lämmitys- ja ilmastointijärjestelmien säätö, toimivuuden tarkkailu ja huolto sekä veden, jäteveden ja valaistuksen tarkoituksenmukainen käyttö, energian kulutuksen seuranta, vesikalusteiden huoltaminen ja vettä säästävät toimintatavat
- 2) Kunnanhallituksen ja lautakuntien jäsenille on hankittu iPadit, jolloin säästetään paperien käytössä ja tulosteissa
- 3) Yhdenvertaisuussuunnitelma; huomioidaan päätöksenteossa eri etnistä alkupe-  
rää olevien henkilöiden yhdenvertainen kohtelu
- 4) Laite- ja toimistotarvikehankinnoissa otetaan huomioon kierrätettävyyden ja uudelleenkäyttö
- 5) Siivous ja kunnossapidossa käytetään mahdollisimman ympäristöystävällisiä pesu- yms. aineita
- 6) Ruokapalveluissa kiinnitetään erityistä huomiota jäteruuan minimoimiseen
- 7) Jätteiden synnyn ehkäisy; materiaalien kulutuksen minimoiminen
- 8) Jätteiden lajittelu; biojäte, kuivajäte, lasit, metallit, paperi ja ongelmajätteet

#### Sivistys

Sivistyslautakunta toteuttaa ympäristöä säästävinä toimenpiteinä:

- 1) Tärkeimpänä on kestävän elämäntavan opetus, oppiminen, oma osallistuminen
- 2) Vähennetään kulutusta, ei hankita turhia tuotteita
- 3) Energiansäästöön liittyvät toimenpiteet
  - tarpeeton sähkön kulutus
  - ulko-ovien kiinnittäminen
  - lämpötilojen pitäminen sovitulla tasolla
  - vedenkulutuksen vähentäminen
- 4) Ilmoitetaan kiinteistön korjaustarpeet viipymättä
- 5) Huolehditaan siisteydestä yhteisvastuullisesti
- 6) Hankitaan pitkäkestoisia laitteita ja huolehditaan tarvittavista huolloista
- 7) Vältetään pienpakkauksia ja yksittäisiä hankintoja
- 8) Paperit ja jätteet lajitellaan toimistoissa ja eri yksiköissä
- 9) Tulostetaan ja kopioidaan kaksipuoleisina aina kun se on mahdollista
- 10) Kirjolan koulu käyttää kankaisia käsipyyheautomaatteja
- 11) Kierrätysmateriaalien käyttö askartelussa ja käsitoissa

#### Tekninen toimi

Tekninen lautakunta ottaa kestävän kehityksen periaatteet huomioon päätöksiä tehtäessä seuraavasti:

- 1) Kaavoituksen valmistelussa
  - Kaavoituksen valmistelussa huomioidaan ympäristöä säästävät näkökulmat, terveellinen ja turvallinen elinympäristö ja sen asettamat vaatimukset.
  - Huomioidaan esimerkiksi radon tarvittaessa kaavamääräyksissä.

2) Energian käyttö

- Kunta kuuluu ”Hiilineutraali” hankkeeseen
- Kiinteistöissä siirrytään aktiivisesti energiaa säästäviin valaistusratkaisuihin.
- Kiinteistöjen kuntoa arvioitaessa ja tutkittaessa huomioidaan myös energiatalous ja –tekniikka. Näkökulmat huomioidaan korjauksia suunniteltaessa ja tutkitaan energiatehokkaat ratkaisut ja vaihtoehdot.
- Koneiden ja laitteiden sekä materiaalien hankinnassa lisätään energiatalouden ja kierrätettävyyden painoarvoa. Pyritään suunnittelemaan uudistukset ja hankinnat kestävän kehityksen näkökulmasta.

3 ) Liikelaitosten toiminta

- Lämpölaitoksien toimintaa kehitetään ympäristöystävällisemmäksi esimerkiksi tutkimalla mahdollisuutta lisätä savukaasujen suodatusta ja biopolttoaineiden käyttöä.
- Tutkitaan mahdollisuuksia ottaa käyttöön ympäristöä säästäviä vara- ja lisävoimalaitteistoja ja automaatiota.

4 ) Automaation hyödyntäminen energiataloutta parannettaessa

- Tutkitaan mahdollisuuksia hyödyntää automaatiota eri tavoilla laitoksissa ja kiinteistöissä energiatalouden parantamiseksi.

5 ) Kaavatiet

- Katuvalaistuksen kokonaissuunnittelussa huomioidaan energiaa säästävät ratkaisut esim. LED-teknologia ja selvitetään ”älykkäiden”-valaistuksen ohjausjärjestelmien hyödyntämismahdollisuudet.

6 ) Jätehuollon toiminnassa

- Ongelmajätteiden ja SER-romun vastaanottopisteet pidetään jatkossakin kunnassa. Toimintaa pyritään kehittämään yhdessä jäteasioista vastaavien tahojen kanssa. Tutkitaan mahdollisuuksia yhdistää pisteet toimivaksi kokonaisuudeksi.

7 ) Heralammen vedenottamon suoja-alue suunnitelma

- Kehitetään vedenottamon suoja-aluetta viranomaisohjeiden mukaisesti.

8) Kunnan jätevesiratkaisu

- Kunnan uuden jätevedenpuhdistamon rakentamisen kilpailutus on käynnistymässä. Uudessa puhdistamossa on suunniteltu käytettäväksi parasta mahdollista tekniikkaa.

## II Kohti hiilineutraalia kuntaa -hanke HINKU

### HINKU-KRITEERIT

HINKU-kunnaksi ryhtyminen edellyttää HINKU-kriteerien täyttymistä. HINKU-kriteerit on laatinut Suomen ympäristökeskus (SYKE).

HINKU-kriteereillä tarkoitetaan kuntien ilmastonmuutoksen hillintätoimia ja linjauksia, joilla kunta uskottavasti sitoutuu vähentämään oman toimintansa kasvihuonekaasupäästöjä sekä vaikuttamaan alueensa toimijoihin (asukkaat, yritykset, maa- ja metsätalousyrittäjät sekä vapaa-ajan asukkaat) siten, että alueen kasvihuonekaasupäästöjen vähentämisessä tavoitellaan hiilineutraaliutta.

HINKU-kriteerit täyttävästä kunnasta saa käyttää nimitystä HINKU-kunta. HINKU-kunnat kuuluvat HINKU-foorumiin ja saavat oikeuden käyttää HINKU-logoa. HINKU-kriteerit on päivitetty huhtikuussa 2014.

### Tavoitteet

- Kunta on valtuuston päätöksellä sitoutunut tavoittelemaan koko alueensa kasvihuonekaasupäästöjen vähentämistä 80 % vuoden 2007 tasosta vuoteen 2030 mennessä.
- Kunta on valtuuston päätöksellä sitoutunut määrittelemään lähiajan kasvihuonekaasupäästötavoitteensa (vähintään 15 % päästövähennys vuoden 2007 tasosta vuoteen 2016 mennessä) ja tärkeimmät keinot tavoitteeseen pääsemiseksi vähintään kerran viidessä vuodessa.

### Prosessit

- Kunta ottaa kasvihuonekaasupäästönäkökulman huomioon kaikessa merkittävässä päätöksenteossaan.
- Kunta liittyy Motiva Oy:n hallinnoimaan kuntien energiaohjelmaan (KEO).
- Kunta nimeää yhteyshenkilön, joka toimii tiedonvälittäjänä kunnan ja SYKEN välillä.
- Kunta perustaa HINKU-työryhmän, jossa on edustettuna tärkeimmät hallinnonalat. Työryhmä pyrkii aktiivisesti vähentämään eri hallinnonalojen toiminnasta aiheutuvia kasvihuonekaasupäästöjä. Työryhmä voi olla sama kuin esimerkiksi kunnan johtoryhmä tai KEO-työryhmä.
- Työryhmä ja yhteyshenkilö vastaavat seuraavista tehtävistä:
  - Kunnalle laaditaan vuosittain suunnitelma päästöjä vähentävistä investoinneista. Investoinnit hyväksytään seuraavan vuoden talousarviossa.
  - Kunnalle laaditaan vuosittain hillintätoimien suunnitelma eli vuosikello, joka osoittaa, millä toimenpiteillä ja investoinneilla kasvihuonekaasupäästöjä pyritään vähentämään koko kunnan alueella. Vuosikello sisältää suunnitellut investoinnit sekä keinoja asukkaiden ja paikallisten yritysten aktivoimiseen.
  - Kunnan alueella toteutuneet merkittävimmät hillintätoimet kootaan vuosittain ja julkaistaan kunnan verkkosivuilla sekä HINKUmappi-verkkopalvelussa. Toimenpiteisiin liitetään mahdollisuuksien mukaan saavutetut päästövähennykset. SYKE voi tarvittaessa täydentää tiedot HINKUmappiin.
  - Kunnan henkilöstölle ja kunnanvaltuustolle tiedotetaan vuosittain hankkeen saavutuksista.
  - Alueen asukkaille, yrityksille sekä maa- ja metsätalousyrittäjille viestitään ilmastonmuutoksen hillinnän mahdollisuuksista.

---

**Vuosien 2017–2018 pääpainopistealueita Parikkalassa HINKU-hankkeessa**

- Biotalouden edistäminen ja markkinointi.
- Elohopeahöyryvalaisimien korvaaminen LED-valaisimilla.
- Energiakatselmusraporteissa määriteltyjen energiansäästötoimenpiteiden toteuttaminen rakennusten erityispiirteet huomioiden. KEO:ssa tavoitteena on 9 % energiansäästö vuoden 2016 loppuun mennessä.
- Viestintä paikallisen ja alueellisen median kautta sekä kunnan sisällä, internet-sivujen pitäminen ajan tasalla.
- HINKUmappi työkalun aktiivinen hyödyntäminen kunnan sisällä ja sen markkinointi kuntalaisille ja yrityksille.
- Cleantech hankintamapin ja mahdollisten yhteishankintojen hyödyntäminen hankinnoissa.

Lisätietoja Hinkufoorumista [www.hinkufoorumi.fi](http://www.hinkufoorumi.fi) ja Parikkalan osalta HINKU-hankkeesta [www.parikkala.fi/hinku](http://www.parikkala.fi/hinku)



---

**PARIKKALA**

Kohti hiilineutraalia kuntaa

---

## Talousarviorakenne 2017

OSA	Toimielin	Tulosalue	Tulosityksikkö	Kustannuspaikka	
		<b>määrärahan</b>			
		<b>sitovuustaso</b>			
1	Käyttötalous				
	10	Keskusvaalilautakunta			
		<b>10 Vaalit</b>			
			100	Vaalit	
				1000	Vaalit
	12	Tarkastuslautakunta			
		<b>12 Tarkastustoimi</b>			
			120	Tarkastustoimi	
	13	Kunnanhallitus			
		<b>13 Keskushallinto ja tukipalvelut</b>			
			130	Keskushallinto ja tukipalvelut	
			1300	Kunnanvaltuusto	
			1305	Kunnanhallitus ja toimikunnat	
			1306	Vanhusneuvosto	
			1307	Vammaisneuvosto	
			1310	Keskushallinto	
			1315	Talous- ja henkilöstöhallinto	
			1325	Harjulinna kopiokone	
			1340	Suhdetoiminta ja edustus	
			1350	Muu yleishallinto	
			1351	Ystävyysskunta- ja kans.väl. toiminta	
			1355	Harjulina	
			1380	Työhyvinvointi	
			1382	Yhteistoiminta	
			1383	Henkilöstön työterveyshuolto	
			1384	Henkilöstön sairaanhoito	
			1385	Heleniuksen rahasto	
			1386	Maa- ja metsätilat	
			143	Sosiaali- ja terveystaloudet	
			1430	Etelä-Karjalan sos.- ja terveystaloudet	
			1431	Muut sos. ja terv.toimen menot/tulot	
			145	Ruoka- ja puhtauspalvelut	
			1450	Parikkalan keskuskeittiö	
			1455	Keskuskeittiö kuljetus	
	18	Maaseutuelinkeinolausakunta			
		<b>18 Elinkeinojen kehitt. ja lomit</b>			
			180	Maat. viranomaistehtävät	
			1800	Maatalouden viranomaistehtävät	
			190	Lomituspalve	
			1900	Maatalouslomit	
			1910	Lomatoimen hallinto	
			195	Elinkeinojen kehittäminen	
			1950	Elinkeinojen kehittäminen	
			1955	Matkailun edistäminen	
			1960	Maaseutuelinkeinojen kehitt.	
			1965	Kehittämiprojektit	

40	Sivistyslautakunta		
	<b>40 Perusopetus ja lukio</b>		
	400 Perusopetus		
		4060	Saaren koulu
		4100	Kirjolan koulu
		4105	Perusopetuksen hankkeet
		4110	Perusopetus jakamattomat
	412 Parikkalan lukio		
		4120	Parikkalan lukio
	<b>41 Vapaa sivistystyö</b>		
	413 Kansalaisopisto		
		4130	Kaakon kansalaisopisto
	415 Kirjastopalvelut		
		4155	Kirjasto
	416 Vapaa-aikapalvelut		
		4160	Yleinen kulttuuritoimi
		4161	Metku, lasten kulttuuri
		4165	Perinne- ja museotyö
		4170	Kotiteollisuusneuvonta
		4175	Musiikkikoulu
		4185	Liikuntatoimi
		4190	Nuorisotyö
		4191	Päiväleiritoiminta
		4195	Vapaa-aikatoimen hankkeet
	<b>43 Varhaiskasvatus</b>		
	430 Päiväkotihoidot		
		4310	Päiväkodit
	433 Muu lasten päivähoito		
		4335	Perhepäivähoito
		4345	Lasten kotihoidontuki
	437 Esiopetus		
		4370	Esiopetus
	438 Koululaisten		
		4380	Koul. ap-ip toiminta
50	Tekninen lautakunta		
	<b>50 Rakennuttaminen ja kaavoitus</b>		
	500 Kaavoitus		
		5002	Rakentaminen
		5010	Kaavoitus
	502 Joukkoliikenne		
		5020	Joukkoliikenne
	503 Palo- ja pelastuspalvelut		
		5030	Palo- ja pelastuspalvelut
	504 Ympäristöpalvelut		
		5040	Ympäristöterveydenhuolto
		5045	Ympäristönsuojelu
		5046	Yleinen jätehuolto
	<b>51 Kiinteistöt</b>		
	508 Kiinteistöhallinto		
		5080	Kiinteistöhallinto
		5090	Loma/sos.palkkavaraukset

			510 Asuinrakennukset	
			5100	Pietarinkuja 4 AB
			5110	Simonkuja 3
			5115	Saharannan vuokratalot
			5120	Satumäentie 28 C ja D
			5125	Petäjikönkatu 12
			5130	Purokuja
			5135	Yläkuja 2-4
			5140	Kodintie 15
			5145	Kaivotie 7, Saari
			5161	Yläpolku 1
			5163	Kehas-asuntola
			5175	Osakehuoneistot
			5190	Kodintie 21
			5200	Asuinmökkit
			5220	Kirkontie 408, Saari
			5230	Akapohjantie 15, Saari
			5231	Palotie 2, Saari
			5232	Satumäen palvelutalot, kiinteistö
			5233	Suntionkatu 1
			5236	Rakennusten purkaminen
			5238	Kunnantupa, kiinteistö
			524 Muut rakennukset	
			5240	Parikkalan kirjasto, kiinteistö
			5241	Ent. Saaren kunnanvirasto, kiinteistö
			5242	Parikkalan kunnanvirasto, kiinteistö
			5243	Käskynkä, kiinteistö
			5244	Uukuniemen palvelutalo, kiinteistö
			5245	Kiipolan koulu, kiinteistö
			5246	Saaren palvelukeskus, kiinteistö
			5248	Saaren koulu, kiinteistö
			5249	Päiväkoti Kuperkeikka, kiinteistö
			5250	Kuusaidantie 1, varasto
			5251	Päiväkoti Satakieli, kiinteistö
			5252	Satumäentie 28 E (palokärki)
			5253	Saaren kirjasto, kiinteistö
			5254	Uukuniemen kirjasto, kiinteistö
			5255	Kirjolan koulu, kiinteistö
			5257	Nuorisotalo, Saari, kiinteistö
			5258	Hauta-Ollin mökki, kiinteistö
			5259	Meijerimuseo, kiinteistö
			5261	Tekninen toimi, kiinteistö
			5262	Parikkalan asema, kiinteistö
			5263	Parikkalan terveyskeskus
			5264	Liikuntahalli
			5265	Kauppamuseo Saari
			5267	Muu kiinteistöhuolto/jakamaton
			5268	Varikot
			5269	Helenansaari
			5270	Rantamaja, Saari



		527 Yritystilat		
			5275	Kannaksentie 4
			5280	Linjakuja 3
			5286	Uukuniemen kalasatama
			5287	Jäähileasema
		529 Yleiset alueet		
			5290	Puistot ja yleiset alueet
			5291	Maa-alueet
			5295	Liikuntapaikat
			5296	Kolmikannan väliavarastointialue
		<b>53 Yhdyskuntateknikka</b>		
		532 Vesilaitos		
			5320	Vedenottamot
			5325	Vesijohtoverkosto
		533 Jätevesilaitos		
			5330	Puhdistamot
			5335	Jätevesiverkosto
			5340	Pumppaamot
		534 Kaukolämpölaitos		
			5345	Lämpökeskus, Parikkala
			5350	Verkosto, Parikkala
			5355	Lämpökeskus, Saari
		537 Kadut ja tiet		
			5370	Kadut
			5375	Kirjolan Raide
	54 Rakennuslautakunta			
		<b>54 Rakennusvalvonta</b>		
		540 Rakennusvalvonta		
			5400	Rakennusvalvonta
2 Tuloslaskelma			5410	Yksityistiet
	90 Hallinto			
		<b>90 Hallinto</b>		
		900 Hallinto		
			9000	Hallinto
3 Investointi				
	91 Hallinnon investoinnit			
		<b>91 Hallinnon investoinnit</b>		
		910 Hallinnon investoinnit		
			9100	Hallinnon investoinnit
	94 Sivistyksen investoinnit			
		<b>94 Sivistyksen investoinnit</b>		
		940 Sivistyksen investoinnit		
			9400	Sivistyksen investoinnit
	95 Teknisen investoinnit			
		<b>95 Teknisen investoinnit</b>		
		950 Teknisen investoinnit		
			9500	Teknisen investoinnit
4 Rahoitus				
	99 Rahoitus			
		<b>99 Rahoitus</b>		
		990 Rahoitus		
			9900	Rahoitus